

**Bulletin
Municipal
d'Informations**

**N° 23
Décembre 2011**

Entzheim Info





LINGOLSHEIM
RESIDENCE LES GLYCINES
Rue de la montée

Du 2 au 4 pièces



AVOLSHEIM
RESIDENCE LES TERRASSES DE LA BRUCHE
Dans un écrin de verdure au bord de la rivière

DERNIÈRES
DISPONIBILITÉS

HOLTZHEIM
- 3P - Niv. 1
187 500 €
- 3P - Niv. 2
201 500 €



DACHSTEIN
- 4P + Jardin
- usage individuel
249 300 €
- Attique 4P
- terrasse 12m2
255 700 €



ans

Créateur de votre
patrimoine depuis...

EDITORIAL
Mot du Maire 3

ESPACE SPORTIF ET ASSOCIATIF
Le projet approuvé par le Conseil Municipal 4
Description du projet 4-5

LES REALISATIONS 2010
De nouveaux équipements techniques pour la commune 7
Ravalement de l'école maternelle 8
Démolition de l'ancienne école maternelle 8
Réaménagement du local des archives 8
Construction d'un point d'accueil pour le tennis 9
Aménagement de jardins familiaux 9
Autres travaux de voirie 9

LES GRANDS PROJETS
Signature du premier contrat de territoire avec le Conseil Général du Bas-Rhin 10
Achèvement des premiers immeubles « Terres de la Chapelle » 11
Une nouvelle entrée de ville 11
Extension du cheminement piétons-cycles 11

RESPECT DE L'ENVIRONNEMENT
Des petits gestes pour des grandes économies 13

HISTOIRE
La bataille d'Ensheim 14-15

CADRE DE VIE
Concours de fleurissement 2010 16-17

VIE SCOLAIRE
Ecole élémentaire 18-19
Ecole maternelle 20

JEUNESSE
Activités de l'espace jeunes 21
Accueil périscolaire 22

LES EVENEMENTS
Commemoration du 8 mai 23
Fête Nationale 23
Cérémonie du 11 novembre 24
Fête du lac 24
Sapeurs-pompiers : 120^{ème} anniversaire 25
Saint Nicolas 26
Fête de Noël des Aînés 26
Marché de Noël 27
Lions Club International Strasbourg-Entzheim-Aéroport 27

ECONOMIE
Aéroport international Strasbourg 28-29

NOMINATIONS
Un nouveau directeur à l'aviation civile 31
Un nouveau directeur à l'aéroport 31

VIE ASSOCIATIVE
Familles rurales 32
Age d'or d'Entzheim 32
APRNASE 33
ASCE 35
Club passion et bricolage 35
ADSBE 36-37

VIE CULTURELLE
Ecole municipale de musique 38-39
D'Entzheim Seeknäckes 39
Société de musique « La Concorde » 40

LOISIRS
APP Entzheim 41

VIE SPORTIVE
Entzheim tennis club 42
FC Entzheim 43
La boule volante 43

VIE LOCALE
Le Souvenir Français 44
Union Nationale des Combattants 44

VIE RELIGIEUSE
Paroisse catholique 45
Paroisse protestante 46-47

RENSEIGNEMENTS PRATIQUES
Les adresses et numéros de téléphone utiles 48-49
Les médiathèques du réseau Pass'relle 50
Subventions aux particuliers 50
Passeports biométriques 50
Calendrier du passage de la déchetterie 50
Inscriptions sur les listes électorales 51
Recensement militaire 51
Nouveaux horaires d'ouverture au public de la mairie 54
Nouveauté en 2011 pour le marché du terroir 54
Obligations hivernales des propriétaires 54
Nouvelles pratiques de déneigement 54
La gendarmerie vous informe 54

CALENDRIER DES MANIFESTATIONS
Dates à retenir 52-53

A L'HONNEUR
Les grands anniversaires 55
Noces d'Or 55
Parrainage civil 55

CARNET DE FAMILLE
Naissances 56
Mariages 56
Décès 56

Editeur: Commune d'Entzheim
Directeur de la publication: Jean HUMANN, Maire
Conception, rédaction: Commission de l'information
Page de couverture: Esquisses du projet de l'espace sportif et associatif par le cabinet d'architectures Auger-Rambeaud
Régie Publicitaire, Réalisation et Impression:
SOGICAL - 2, avenue de l'Energie
67800 BISCHHEIM - Tél. 03 88 83 18 04 - Fax 03 88 83 18 07
Internet: www.sogical.fr - E-mail: sogical@wanadoo.fr

UNE BANQUE QUI
RÉDUIT LE BUDGET
MOBILE DE TOUTE
LA FAMILLE,
ÇA CHANGE TOUT.



Crédit Mutuel Mobile

CRÉDIT MUTUEL HORIZON
26, RUE DES MAIRES RAEDEL - 67810 HOLTZHEIM
AGENCES À ENTZHEIM ET HANGENBIETEN
TÉL. : 0 820 353 491 (0,12 € TTC/MIN)

Le DAS (débit d'absorption spécifique) des téléphones mobiles quantifie le niveau d'exposition maximal de l'utilisateur aux ondes électromagnétiques, pour une utilisation à l'oreille. La réglementation française impose que le DAS ne dépasse pas 2 W/kg. AVANTAGE SOUMIS À CONDITIONS. ¹⁰ Montant de réduction maximum valable à partir de 6 lignes. Hors options et consommations hors et au-delà du forfait. ¹¹ Réservé aux clients avec engagement 12 ou 24 mois, à jour de leurs obligations, notamment de paiement, envers NRJ Mobile. L'adhésion à l'Avantage Famille implique un engagement/réengagement de la ligne concernée pour une durée de 24 mois. Hors options et consommations hors et au-delà du forfait. Détails de l'Avantage Famille (forfaits éligibles et conditions de rattachement) auprès de votre conseiller bancaire habituel. Crédit Mutuel Mobile est un service de l'opérateur NRJ Mobile proposé par le Crédit Mutuel. NRJ mobile - SAS 421 713 892 - RCS Paris - 12 rue Gaillon - 75107 Paris Cedex 02.



Coup de jeune sur ENTZHEIM!

Le lotissement « les terres de la chapelle 1 » est quasi terminé tous les appartements ont été livrés et les dernières maisons se construisent. Chacun de nous attend la suite avec impatience et cela ne saurait tarder!

Bientôt, le lotissement « les terres de la chapelle 2 » accueillera l'ensemble immobilier « le patio » qui proposera des commerces de proximité et un supermarché à taille humaine.

La résidence seniors et la crèche sont toujours en projet et vous êtes nombreux à nous solliciter, encore un peu de patience...

Le lotissement « les terres de la chapelle 3 » quant à lui accueille désormais la cuisine centrale de l'ABRAPA qui sera mise en service début 2012.

VODIFF établira également son nouveau siège et show-room design à côté de notre immeuble de bureau qui est en cours de construction.

D'autres projets dont la résidence hôtelière par exemple ou le nouveau concept de resto-déco compléteront les constructions édifiées en 2012.

Quelques moments clés en 2012 :

- Lancement de la 2nd tranche des terrains artisanaux : **RENSEIGNEZ-VOUS**
- Lancement de la commercialisation des cellules commerciales de la galerie « Le Patio » : **RENSEIGNEZ-VOUS**
- Location de bureaux à partir de 70m² disponibles à compter de juin 2012 : **RENSEIGNEZ-VOUS**

Pour tous renseignements : 03 88 66 77 15

ou

www.dynastie-construction.fr

Sur le site «Terres de la Chapelle 1»



«Le Jardin des Muses» et «Les Marquises»



Sur la zone tertiaire «Terres de la Chapelle 3»



Futur siège de Dynastie Construction

LE MOT DU MAIRE



VISITE DES ZONES D'ACTIVITÉS ÉCONOMIQUES

Le mercredi 28 septembre 2011, le maire Jean Humann a accueilli à Entzheim une délégation de la CUS constituée de Raphaël Nisand, vice-président chargé des zones d'activités et maire de Schiltigheim, et de plusieurs agents de cette collectivité, pour une visite des zones d'activités situées sur le ban communal.

Après la traversée de l'Aéroparc qui, avec ses 1800 salariés, constitue l'un des pôles d'activité tertiaire les plus importants de l'agglomération strasbourgeoise, la délégation s'est rendue dans le lotissement « Terres de la Chapelle », dans le quartier de l'aéroport et dans l'Allée de l'Europe.

A l'issue de la visite, une rencontre avec des dirigeants d'entreprises implantées dans l'Aéroparc a été organisée dans les locaux de la société STRADIM. Il ressort des débats que l'environnement proposé à Entzheim est apprécié par les gens qui y travaillent, mais que certaines améliorations peuvent encore être apportées en particulier dans le domaine des technologies numériques, de la signalétique, des cheminements piétons et cyclables. Des contacts ont d'ores et déjà été pris pour tenter de répondre à ces problématiques en concertation avec les entreprises.



Accueil de M. Raphaël Nisand, Vice-Président de la CUS, par M. Jean Humann, Maire de la commune

INAUGURATION DE LA RÉSIDENCE «LE PARNASSE»

La résidence « Le Parnasse », située rue du Charron et gérée par Habitat de l'ill a été inaugurée en date du 15 septembre 2011.

La réalisation de cette opération de 27 logements aidés répartis en 4 petits immeubles répond ainsi à l'un des engagements de la municipalité.



Inauguration officielle en présence de Jacques Bigot, président de la CUS - Yves Bur, député Alfred Becker et Sébastien Zaegel, vice-présidents du Conseil Général - Gérard Adamo, PDG de Dynastie Construction et Jean Humann, maire d'Entzheim

Elle permet en effet de proposer dans le nouveau quartier à l'entrée d'Entzheim une offre de logements locatifs diversifiée et de qualité, avec une orientation en faveur des jeunes ménages de la commune.



INAUGURATION DE L'ATELIER MUNICIPAL

Le nouvel atelier municipal situé rue Jacques Humann a été inauguré le samedi 21 mai 2011. Pour l'occasion, une matinée portes ouvertes a permis aux habitants de découvrir ce site consacré au fonctionnement du service technique de la commune, avec la visite des locaux et la présentation des véhicules.



14 mois de chantier ont été nécessaires pour la construction de cet équipement, constitué d'un bâtiment principal offrant une surface couverte de 894 m² et d'une aire de 10 ares pour la déchetterie. Son coût définitif s'élève à 1 066 467 euros TTC avec environ 10 % de ce montant financé par les subventions.

Lors de cette matinée portes ouvertes, les visiteurs ont également pu contempler l'exposition « Le retour des herbes folles » et se renseigner auprès du stand sur le jardinage au naturel mis à disposition par la Communauté Urbaine de Strasbourg.



Inauguration officielle en présence de David Trouchaud, sous-préfet Monique Jung, vice-présidente de la Région Alsace - Jean-Marie Beutel et Jean-Louis Freyd, vice-présidents de la CUS - Jean Humann, maire d'Entzheim et Michel Poulet, architecte.

INAUGURATION DE L'INSTITUT DE SOUDURE

Le jeudi 27 octobre 2011, Jean Humann a participé à l'inauguration de l'Institut du Soudure qui a choisi notre commune pour installer un centre de formation dans le domaine du soudage.





Dès Maintenant,
Profitez de l'hiver pour doper
vos Espaces Verts

C'est le meilleur moment pour :

- Les tailles et les bêchages
- Les élagages et abattages
- Les plantations
- Le déneigement de vos allées, entrées...

Mais aussi : Petits travaux d'espaces verts
Création et aménagement de jardins

NOS PLUS !

- Une équipe de professionnels

- TVA réduite selon travaux

- + de 16 ans d'expérience

- Réduction fiscale de 50%
sous réserve de conditions

Contactez-Nous au :

03 887 887 02

173 rue du Maréchal Foch - 67380 LINGOLSHEIM

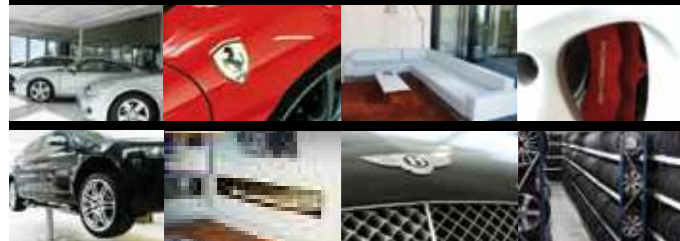
www.espaces-paysagers.fr

ASTON MARTIN | AUDI | BENTLEY | BMW | FERRARI | JAGUAR | LAMBORGHINI
MASERATI | MERCEDES | MINI | PORSCHE | VOLKSWAGEN

*Vous voulez changer,
Changez avec VODIFF !*



RECHERCHE PERSONNALISÉE - VEHICULES DE COLLABORATEURS
VEHICULES D'IMPORTATION - MODELES RARES - FINANCEMENT
LOCATION AVEC OPTION D'ACHAT - LOCATION LONGUE DUREE



SAV, ENTRETIEN ET REPARATIONS EN PARTENARIAT
AVEC LE CONSTRUCTEUR - CARROSSERIE - EQUIPEMENT
CONTROLE TECHNIQUE - PNEUMATIQUES - LAVAGE
NETTOYAGE - DEPANNAGE - VEHICULES DE PRÊT



5 rue Pégase - Aéroport Entzheim - 67960 Entzheim - Tél. 03 90 29 70 00 - Fax: 03 90 29 70 01 - Email: auto@vodiff.fr

www.vodiff.fr



**Equipement Scenique
Podium - Structure**

Route du Rhin
67850 OFFENDORF

Tél. 03 90 29 37 37
Fax. 03 90 29 37 39

E-mail : flstructure@flstructure.com Site web : www.flstructure.com



Chauffage, Eau chaude, Toutes énergies,
Ventilation & Conditionnement d'air
Electricité générale
Régulation

Entreprise 03 88 68 86 85

11, route de Strasbourg - 67960 ENTZHEIM
www.mp-entreprise.com / pmuller@mp-entreprise.com

Dépannage & Service Après Vente
Contrat d'entretien ou Forfait révision
Particuliers, Commerces, Immeuble collectifs



Georges DOS SANTOS

adapte-services@orange.fr

06 63 37 16 98

- Peinture & papiers peints
- Revêtements des sols
- Modifications électriques
- Installations sanitaires
- Réparation & Rénovation

7 rue des Anémones
67960 Entzheim

03 90 29 75 10



TRAVAUX
de METALLERIE
FENÊTRES et
PORTES ALU
VERRIÈRES

serrurerie - menuiserie aluminium
13, rue des serruriers
67810 HOLTZHEIM
Tél. 03 88 78 28 24
Télécopie 03 88 77 21 16
site web: www.heitz.fr
e-mail: serrurerie@heitz.fr

LES REALISATIONS 2010

POURSUITE DU PROGRAMME DE RÉNOVATION DES BERGES DU LAC

Après la réfection des berges du lac côté route de
Strasbourg, réalisée en 2010, les travaux sur la rive
située le long de la rue de la Salle des Fêtes ont
démarré au courant du mois de décembre



TRAVAUX DE VOIRIE RUE DU LAC ET RUE DU PARC



La rue du Parc a été réaménagée sur le tronçon rue des
Anémones / chemin piétons cycles.

La commune a mis à profit la réalisation des travaux de
raccordement au gaz dans la rue du Lac pour remplacer
l'éclairage public et refaire les enrobés des trottoirs.



L'ensemble des travaux à la charge de la commune
représente un coût de 19 712,85 € TTC.

RÉFECTION DE LA COUR DE L'ÉCOLE MATERNELLE

Durant les vacances de la Toussaint, le revêtement
de la cour de l'école maternelle a été refait à neuf
pour un coût de 8 369,61 € TTC.



RÉAMÉNAGEMENT DE LA COUR DE LA MAIRIE

Au début de l'été, la réfection des enrobés et de l'îlot paysager a été effectuée pour un coût de 49 330,30 € TTC incluant la mise en place de l'arrosage automatique ainsi que la pose de coffrets électriques pour le raccordement des stands du marché. Dans le même temps, la Communauté Urbaine de Strasbourg a installé des arceaux à vélos devant la mairie.



En référence à l'histoire de ce bâtiment qui abritait une classe de l'école élémentaire, cette salle sera nommée « le Préau ».



Les travaux de transformation de l'ancien atelier en salle de réunion sont en cours. L'ensemble comprendra une salle de réunion, des sanitaires et un coin cuisine. La commune et les associations disposeront ainsi d'un local fonctionnel pour se réunir dans de bonnes conditions. Le coût total de ces travaux devrait s'élever à près de 80 000 € TTC.



RENOUVELLEMENT DU MATÉRIEL INFORMATIQUE DE L'ÉCOLE ÉLÉMENTAIRE ET DE LA MAIRIE

Au courant de l'été, l'équipement et le câblage de la salle informatique de l'école élémentaire ont été remplacés par du matériel neuf. Les élèves disposent désormais de 15 postes de travail en réseau. Dans le même temps, à la mairie, le serveur et les postes de travail ont été renouvelés. Le coût de ces investissements s'est élevé à 30 227,99 € TTC.



LIVRAISON DES JARDINS FAMILIAUX

Les travaux d'aménagement des jardins familiaux situés au bout de la rue de Hangenbieten ont été effectués au printemps 2011. Cette opération a nécessité des travaux de terrassement pour la création de parkings, la pose d'une clôture périphérique, l'adduction d'eau, l'achat et l'installation des gloriottes pour un coût de 114 019,89 € TTC. Avec l'acquisition des terrains d'emprise, le montant total de l'investissement s'est élevé à 131 447,36 € TTC.

Les clés des jardins familiaux ont été remises à la fin du mois de mai aux locataires. Les 16 jardins équipés ont trouvé preneurs, pour un loyer annuel de 120 euros majoré des charges.



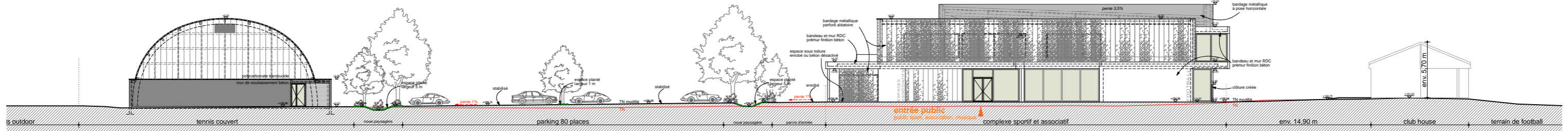
Le règlement des jardins familiaux, inspiré de celui de la ville de Strasbourg, fixe les conditions d'attribution des parcelles. La location est réservée aux habitants de la commune ne disposant pas d'un terrain permettant l'aménagement d'un jardin. Les attributions se font ensuite en fonction de l'antériorité de la demande.

Ce règlement définit aussi les rôles respectifs de la commune et des locataires. Il encadre les modalités d'exploitation des jardins et fixe des règles de bonne cohabitation entre les locataires. La fixation des tarifs relève de la compétence du Conseil Municipal.

UN NOUVEAU POINT D'ACCUEIL POUR LE TENNIS CLUB

Après une longue période d'interruption suite à la défaillance de deux entreprises, les travaux de construction du point d'accueil pour le tennis, situé derrière le dépôt d'incendie rue Jacques Humann, ont pu reprendre au printemps. En définitive, le local a été livré à l'automne au club qui dispose désormais d'un espace couvert et chauffé doté d'un vestiaire et de sanitaires à proximité immédiate des courts de tennis. Coût total de l'opération: près de 90 000 € TTC subventionnés à hauteur de 9 540 € par le Conseil Général du Bas-Rhin.





COUPE SUR TERRAIN - FAÇADE EST

LE POINT SUR L'ESPACE SPORTIF ET ASSOCIATIF

PLAN LOCAL D'URBANISME COMMUNAUTAIRE : LA CONCERTATION EST OUVERTE !



Conformément à la loi du 12 juillet 2010 portant Engagement National pour l'Environnement, dite loi Grenelle II, le Conseil de la Communauté Urbaine de Strasbourg a voté le 27 mai 2011 à l'unanimité l'élaboration d'un Plan Local d'Urbanisme (PLU) unique pour l'ensemble de l'agglomération.

A la fois document de planification et outil de réglementation de l'usage du sol, le PLU reposera sur un solide projet de territoire communautaire, nourri par l'ensemble des études et réflexions déjà menées sur tous les territoires.

Habitat, environnement, déplacement ou économie : le PLU est l'affaire de tous car il répond aux préoccupations essentielles des habitants dans tous ces domaines.

Ouverte dès cet automne, la première étape de concertation et d'information sur le PLU communautaire permet à chacun d'entre vous de découvrir et de débattre des grands enjeux de l'agglomération en matière d'aménagement du territoire.

Depuis l'été dernier, vous pouvez aussi nous faire part de votre avis en écrivant vos remarques dans le registre d'observation mis à votre disposition en mairie. L'exposition « 28 communes, 1 territoire, 1 Plan Local d'Urbanisme » y est encore visible jusqu'au 31 décembre 2011.



L'année 2011 a été consacrée à la poursuite des études par l'équipe de maîtrise d'œuvre et a abouti à la signature du permis de construire en date du 8 décembre 2011. Des changements mineurs ont été apportés au projet, dans un souci d'économie, de meilleure fonctionnalité ou encore pour des raisons techniques.

Les modifications principales sont les suivantes :

- simplification de la structure et des façades du tennis couvert avec une charpente bois en demi-cercle couverte d'une bâche ;
- remplacement des bardages bois et des pare-soleils du bâtiment principal par des bardages métalliques structurés ;
- modification des gradins de la salle multisports : les gradins sont alignés avec la façade des rangements. Le nombre de places assises passe à 188. Un accès direct sera possible entre les gradins et l'aire de jeu ;
- traitement des eaux pluviales : les eaux pluviales issues des toitures du bâtiment principal, du tennis couvert et des enrobés des circulations piétonnes, seront évacuées vers des noues de rétention paysagères ;
- diminution du vitrage en façade sud, pour minimiser les surchauffes en été, les déperditions en hiver, et assurer une meilleure efficacité structurelle ;
- choix d'un vitrage polycarbonate sans pare-soleil en façade sud de la salle de sport et en pignons du terrain de tennis couvert ;
- réorganisation de l'espace bar, plus fonctionnel et plus convivial.

2012 verra la concrétisation de l'opération sur le terrain. Après le lancement de l'appel d'offres au mois de janvier, les travaux devraient débuter au printemps, pour une durée minimum de 15 mois.

Le gaz naturel, une réponse d'aujourd'hui aux besoins énergétiques de demain

Complément idéal aux énergies renouvelables, le gaz naturel s'intègre parfaitement dans les Bâtiments Basse Consommation (BBC).



réseau gds
Gaz Distribution Services

14 place des Halles
67082 Strasbourg Cedex
Tél. 03 88 79 57 00
Fax 03 88 75 22 01
www.reseau-gds.fr

L'énergie est notre avenir, économisons-la !

Hôtel des Ventes des Notaires
Allée de l'Europe 67960 Entzheim
Tél : 03 88 68 63 63

Notaires

La PASSION de l'ART aux ENCHÈRES

Gustave DORE

Expertiser - Vendre - Acheter
Une structure permanente à votre service
Téléphone : 03 88 68 63 63
www.strasbourg-encheres.com

LES GRANDS PROJETS

NOTRE NOUVELLE ENTRÉE DE VILLE



Les travaux d'aménagement d'une nouvelle entrée de ville, d'extension du chemin piétons-cycles et de réaménagement du Kingerstenweg, réalisés sous maîtrise d'ouvrage CUS, se sont achevés en début d'année 2011 par la plantation des arbres. La commune d'Entzheim a assuré la mise en place de l'éclairage public dans ces espaces pour un coût total de 159 406,84 € TTC.



LEDERMANN-MUTSCHLER

Pépinieriste paysagiste
producteur, 70 ans d'expérience

**ARBRES FRUITIERS
FORESTIERS ET D'ORNEMENT
ROSIERS**

Conseils
Service plantations
Créations parcs et jardins
Espaces verts

Catalogue gratuit sur demande

67880 KRAUTERGERSHEIM
47, Grand'Rue
Tél. 03 88 95 75 28 - Fax 03 88 95 79 27
E-mail : pepiniere@pelemu.com

Entela
CRÉATEUR DE SOLUTIONS EN IP COMMUNICATION

Télécommunication
Réseau Informatique
Vidéo-alarme
Contrôle d'accès

Zone Aéroport 2
67960 ENTZHEIM
www.entela.fr

0 820 057 067

Entreprise Générale d'Electricité

SPIESSER

6, rue de l'Artisanat - 67120 DUPPIGHEIM
Tél. 03 88 38 46 57 - Fax 03 88 49 14 93
info@spiesser67.fr

**BÂTIMENT - INDUSTRIE
CHAUFFAGE ÉLECTRIQUE
ECLAIRAGE PUBLIC**

QUALITÉLEC
La confiance en plus

EST-ARRO
Arrosage Automatique

ETUDES CONSEILS INSTALLATION

e-mail : info@est-arro.com / www.est-arro.com

Tél. 03 88 51 36 98



RÉUNION « TRANQUILLITÉ DES SÉNIORS »

La gendarmerie de Geispolsheim a organisé le mercredi 30 novembre à la salle des fêtes une réunion d'information destinée aux seniors. Une cinquantaine de participants ont bénéficié des conseils pour se prémunir des actes de malveillance et autres escroqueries.

ACHAT D'UN TRIPORTEUR POUR LE SERVICE TECHNIQUE

Le service technique s'est vu doté dernièrement d'un triporteur de marque Piaggio d'un coût de 7 826,34 € TTC. Ce véhicule sera principalement utilisé pour la propreté des espaces publics.



ENTZHEIM AU TEMPS DU RELAIS DE POSTE

« Entzheim » dans le « Emploi des relais de poste » de 1774. Entzheim n'est pas le plus près de cette période qui a connu les temps troublés de la Révolution et l'essor industriel avec le développement des chemins de fer.



Depuis la fin du 16^{ème} siècle jusqu'à l'apparition des chemins de fer, les routes importantes du royaume étaient jalonnées en moyenne tous les 16 km d'un relais dirigé par un maître de Poste (1500 haltes ont été recensées).

En Alsace également, depuis son rattachement à la France en 1648, les axes routiers principaux furent dotés de relais à la suite de l'action de Louvois qui, outre sa charge de ministre de la guerre du roi Louis XIV, assura celle de surintendant général des Postes. Au siècle suivant, le réseau continue de se développer.

Une de ces lignes postales régulières passait par Entzheim qui constitue ainsi la 1^{ère} halte sur la route reliant Strasbourg à Belfort via Schlestadt (Sélestat) et Colmar.

Pour les familles bourgeoises de Strasbourg, venir à Entzheim était un agrément, son lac bucolique et ses auberges (« À la Couronne » et « Aux deux clés ») étaient réputées à la ronde. Elles venaient à pied, en carrosse ou en diligence grâce au relais de Poste.

En 1800, Entzheim comptait 109 maisons, 120 foyers et 560 habitants qui s'occupaient des 847 ha du ban communal.

► **La création** du relais de Poste d'Entzheim est autorisée par un acte du 15 juillet 1774 suite à la demande du maître de Poste de Strasbourg qui souhaitait réduire l'éloignement des relais d'Oberheim (Obernai) et de Molsheim. Le 1^{er} « Brevet du Maître de Poste au Relai » est délivré au Sieur Lorentz Freysz, l'aubergiste de « La Couronne » dite « auberge du bas ».

Cette fonction officielle était transmissible et restait toujours dans la même famille, libre au maître de Poste d'engager des membres de sa famille comme postillons. C'est ce que fit Jakob Freysz en 1820 lorsqu'il prit son fils comme postillon comme l'atteste un acte officiel.

Sur ordre du Conseil d'Etat Royal, la Poste aux lettres donnant droit à une « boîte aux lettres » est installée à Entzheim le 11 avril 1779 en même temps qu'à l'auberge du Glokelsberg, sur la route de Barr.



► **Description/Fonctionnement** C'est à l'endroit actuel du restaurant « A l'Etoile », signalé à l'époque par une enseigne dont ci-dessus un exemple, que les postillons changeaient les chevaux. Les écuries, les granges, le puits et en général l'auberge étaient disposés autour d'une cour accessible par deux grandes portes charretières en bois situées de chaque côté du bâtiment central (pour éviter les demi tours aux attelages).

Les chevaux furent affectés aux courriers de la Poste en priorité et au transport de colis, puis de plus en plus au service des voyageurs. Un ou deux postillons en uniforme aux couleurs de la Poste Royale bleu et rouge jusqu'en 1852 et chaussant de lourdes bottes (voir ci contre) étaient chargés de guider les chevaux au galop (seule cette vitesse était permise à la Poste) jusqu'au relais suivant puis de les ramener « haut le pied » (à vide).

► **La fin des relais :** Le développement rapide des chemins de fer porte un coup fatal aux transports postaux par route. La dernière malle-poste où des voyageurs prenaient place aux cotés du courrier disparaît en 1873. Le développement du réseau téléphonique contribue également à la baisse des courriers (raccordement d'Entzheim le 27 juillet 1892). Néanmoins des voitures tirées par des chevaux sont encore utilisées jusque vers les années 1940 pour la desserte des bureaux de poste non situés sur une ligne de chemin de fer.



Celui d'Entzheim cessa progressivement ses activités postales à partir de 1854 lors de la construction de la ligne de chemin de fer Strasbourg – Molsheim.

La liaison postale a pris fin en 1868, deux ans avant la mort de Jean-Philippe Freysz, maire d'Entzheim et dernier maître de Poste, laissant définitivement la place aux chemins de fer. Par la suite, son fils, dont la famille était riche et bien considérée, s'expatria au Brésil pour se lancer dans l'élevage de bovins.

En 1914, l'ancienne enseigne « Poste aux chevaux » installée au-dessus des écuries est déplacée sur ordre de la Kommandantur. On ignore ce qu'il en est advenu.

En 1926, le bâtiment d'Entzheim est transformé en restaurant sous le nom que nous lui connaissons toujours « A l'Etoile ».



Aujourd'hui encore, un petit panneau apposé à droite de l'entrée de la cour situé au 28 de la route de Strasbourg rappelle au passant attentif la vocation postale de cet endroit chargé d'histoire situé justement au début de la rue de la Poste.

L'inquiétant passage d'Euloge Schneider



En plus des chevaux, il est courant que les maîtres de Poste louent des véhicules aux voyageurs qui le demandent.

C'est ainsi qu'en 1793, le premier Maître de Poste Lorentz Freysz, propriétaire des lieux loue un de ses fiacres à Euloge Schneider, ancien prêtre né en Allemagne en 1756. Sous la Révolution, il devint accusateur public au Tribunal criminel de Strasbourg. Son tribunal ambulante accompagnant ses tournées sanglantes le rendit tristement célèbre.

► Anecdotes concernant Entzheim ◀

C'est le landau ci-dessous qui aurait servi à transporter le révolutionnaire. Il n'y avait pas de banquette pour le conducteur qui se tenait assis sur le cheval Il était recouvert d'une demi capote maintenue fermée pendant les déplacements de Schneider qui ne l'ouvrait que lorsqu'il s'arrêtait pour converser.



► *L'apparition de cette voiture suscitait une grande frayeur aux alentours. Lors de ses nombreux déplacements à travers le département, Schneider s'arrêta de temps en temps à Entzheim pour s'entretenir avec le maire. Ce dernier redoutait le personnage. Sa femme, encore plus angoissée aux aguets derrière les rideaux, ne se remit de sa peur que lorsqu'elle vit son mari rentrer sain et sauf. La mission de Schneider, ainsi qu'il se plaisait à le préciser, consistait à « débarrasser le pays des aristocrates et des usuriers ».*

► *Il était interdit de payer autrement qu'avec des assignats qui devaient être acceptés par tout le monde. Toute contravention à cette disposition était sévèrement punie. Un jour, Schneider rencontra un paysan d'Entzheim transportant du vin. Il lui demanda aussitôt avec quelle sorte d'argent il avait payé son vin ? Le paysan rusé et plein de sang-froid répondit « avec de l'argent qui fleurit dans le monde entier ». Ainsi, put-il éviter le piège que Schneider lui avait tendu ! La moindre peccadille poussait ce dernier à préférer les pires menaces.*

Le 24 frimaire 1793 (14 décembre), au lendemain de ses noces à Barr, partant à Strasbourg avec un attelage tiré par six chevaux, Schneider fit une dernière halte à Entzheim où l'attendaient des cavaliers de la Garde nationale pour se rendre à Strasbourg où il fit une entrée triomphale. C'était son dernier voyage !

Tombé en disgrâce à cause d'un faste trop insolent, le « Caligula de l'Alsace » a été mis à disposition du Comité de Salut Public à Paris dirigé par Robespierre qui le fait traduire en justice le 1^{er} avril 1794 et guillotiner le même jour. On estime qu'au moins 31 personnes ont été guillotonnées sur son ordre. A tel point qu'on disait de lui « la terreur le précède, la mort le suit ».

Comme on peut le constater, la Révolution n'a pas été de tout repos, même à Entzheim. Le passage difficile à l'« Ordre Nouveau » et les transformations profondes et successives auquel notre village a dû faire face feront l'objet d'un prochain article dans cette rubrique.

Pierre FRIEDRICHS Conseiller Municipal

(Parmi les ouvrages consultés : Histoire d'Entzheim de Willy Guessenbühl 1937 – Texte du fils de Louis Will Pasteur à Entzheim -



CONCOURS DE FLEURISSEMENT 2011

La municipalité d'Entzheim a convié le vendredi 30 septembre les lauréats du concours de fleurissement 2011 à la cérémonie de remise des prix présidée par le maire Jean Humann.



Après le mot d'accueil de l'adjoint au maire Dominique Sonrel, les réalisations des participants au concours ont été présentées sous la forme d'un diaporama musical, accompagné de photos exposées à la salle des fêtes. Le conseiller municipal Jean-Pierre Andress, membre de la commission de l'animation, des loisirs et du cadre de vie, a ensuite décrit

de manière détaillée les modalités de passage du jury et les critères de notation. La projection d'un film réalisé par André Lerch sur le fleurissement communal a illustré son propos.

A l'issue de ces présentations, le maire Jean Humann, avant de remettre les prix et diplômes aux lauréats présents, a félicité tous les acteurs du fleurissement pour leurs efforts. Il a évoqué la nouvelle entrée de ville en arrivant de Lingolsheim qui permettra un embellissement supplémentaire d'Entzheim. L'échange d'impressions et de recettes en matière de jardinage s'est poursuivi autour d'un verre de l'amitié.

Maison avec jardin

Prix d'excellence :

M. et Mme Paul FRANK
M. et Mme André LITT
M. et Mme René RAPP

Prix d'honneur :

Mme Pilar COLLARD
M. et Mme Gilbert FREYERMUTH
M. et Mme Louis FRISSON
M. et Mme Bernard OBERLE
M. et Mme Gaétano ZOCARO

Prix d'encouragement :

M. et Mme Georges DUMOULIN
M. et Mme Pierre FRIEDRICHS
Mme Gabrielle GEORGE
M. Jean-Marc HAEGEL
Mme Marthe HAUSWIRTH
Mme Huguette KLONOWSKI
M. et Mme Serge VOLB

Prix du développement durable :

M. et Mme Minh-Luong HUONG
M. et Mme Michel LIENHARDT
M. et Mme Claude SAINT-DIZIER
M. et Mme Gilbert SCHAFFNER

Maison sans jardin

Excellence :

M. et Mme Daniel ARENZ
M. et Mme David FRANK

Honneur :

M. et Mme Philippe HUMANN
M. et Mme Marc MESSANG
Mme Marthe URBAN

Encouragement :

M. André SCHOTT

Balcon

Honneur :

Mme Sandrine CARITEY
M. et Mme Pascal DENU-LESEUX

Encouragement :

M. et Mme Firmin BONICHOT-ROLLING
M. Marius DENNI
M. et Mme Patrick MAPPUS

Commerces

Excellence :

Restaurant à l'Etoile
Restaurant Steinkeller

Honneur :

Boulangerie WANTZ



Maison avec jardin : Excellence
M et Mme Paul FRANK



Maison avec jardin : Excellence
M et Mme André LITT



Maison avec jardin : Excellence
M. et Mme René LAPP



Maison sans jardin : Excellence
M. et Mme Daniel ARENZ



Maison sans jardin : Excellence
M. et Mme David FRANK



Commerces : Excellence
Restaurant à l'Etoile



Commerces : Excellence
Restaurant Steinkeller

Floreal Center
50 rue de la Gare - 67118 GEISPOLSHEIM
03 88 55 41 50
www.florealcenter.fr

La qualité horticulteur

- Plantes fleuries et vertes
- Plantes de Saisons
- Plantes de pépinière
- Arrangements
- Nouveau Boutique Cadeaux

Toute l'équipe de FLOREAL Center K
Vous souhaite d'excellentes fêtes de fin d'année et vous présente ses meilleurs vœux pour l'an 2012

CARTE DE FIDELITE

Ouvert : lundi de 10h à 12h et de 14h à 18h 30
Mardi au vendredi de 9h à 12h et de 14h à 18h 30 - Samedi de 8h 30 à 17h

50, RUE DE LA GARE - 67118 GEISPOLSHEIM (entre gare et village)

ÉCOLE MATERNELLE

Effectifs: 3 classes

Mme BLARY Isabelle : 25 Petits-Moyens

Mme LEBRUN-HAMON Julie et M. WEISKOPF-RENTZ : 25 Petits

Mme MULLER Cathy : 20 Grands

Soit un effectif de 70 élèves

Deux A.T.S.E.M. encadrent l'équipe pédagogique :
Mme HEITZ Chantal et Mme REIBEL Valérie.

Après une rentrée très mouvementée, 2 classes composées de 34 élèves, les parents et les enseignants ont accueilli avec soulagement la décision de l'Inspecteur de l'Education Nationale, M. Eric CHAILLOT, d'ouvrir une 3^{ème} classe. Les petits sont accueillis dans la salle bleue par M. Gérald WEISKOPF-RENTZ les lundis, mardis et vendredis et par Mme LEBRUN-HAMON, les jeudis.

Rétrospective de l'année scolaire 2010/2011

Octobre 2010, sortie au fort Kléber à Wolfisheim
Les enfants étaient ravis, le fort Kléber ressemble à un château de militaires. Ils y ont vu des biquettes, des canards, des oies, des lapins, des hamsters, des paons... Certains ont même fait le petit parcours de santé.

Notre spectacle de fin d'année, le vendredi 17 juin

Le spectacle de fin d'année a connu comme toujours un vif succès, les enfants ont chanté avec M. BARRIERE Julien. Puis, ils ont dansé et ravi la nombreuse assemblée par de jolies rondes et petites saynètes : Danse de la jungle, Arthur le jardinier, Dessine moi un bonhomme... Puis tout le monde s'est régalé autour d'un bon goûter ramené par les parents d'élèves toujours présents et très actifs au sein de l'école et nous les en remercions.

Notre sortie à Cigoland le mardi 21 juin

Il a fait très beau et les enfants s'en sont donnés à cœur joie... ainsi que tous les accompagnateurs !

Le nouveau projet d'école s'articule autour des Sciences et du Langage « Du faire au dire ». A travers des expérimentations très concrètes les enfants vont pouvoir découvrir des sujets divers.

Depuis la rentrée, nous avons travaillé sur l'EAU à l'aide de la malle -eau, les enfants ont pu remplir, vider, transvaser, découvrir quelques propriétés de l'eau (couler, flotter, dilution...) Ils s'en sont donnés à cœur joie et ont activement participé aux différentes expériences.

Inscriptions des enfants nés en 2009 pour la rentrée scolaire 2012 : du lundi 7 mai au vendredi 18 mai à la Mairie puis à l'Ecole maternelle (les vendredis après-midis 11 et 18 mai); se munir du livret de famille, du carnet de santé de l'enfant et d'un justificatif de domicile. Merci.



ÉCOLE ÉLÉMENTAIRE

En cette nouvelle année scolaire, nous sommes heureux d'accueillir 20 nouveaux élèves (qui étaient jusqu'alors scolarisés dans d'autres communes). Ils portent nos effectifs à 108 élèves, contre 93 l'an passé à cette même époque. Malheureusement, l'ouverture d'une cinquième classe n'a pas été accordée, ce qui rend les classes chargées, avec une moyenne de 27 élèves par classe. La répartition des élèves est la suivante :

- La classe de CP/CE1 de M. KLEIN et de Mme DEVALET qui assure la décharge de direction le jeudi.
- La classe de CE1/CE2 de Mme MEZIANE
- La classe de CE2/CM1 de Mme GITZINGER
- La classe de Mme LOUDES et de Mme DEVALET, qui complète le service de Mme LOUDES le vendredi.

Pour cette nouvelle année scolaire, la municipalité a voté le renouvellement du parc informatique. L'école est désormais dotée de 16 postes flambant neufs.



Photo prise avec un sténopé fabriqué par les élèves de l'école

Retour sur quelques activités de l'année 2011 :

- La patinoire, en janvier : Les élèves de CE2, CM1 et CM2 ont suivi un cycle de 7 séances à la patinoire de Strasbourg. Un nouveau cycle a débuté le 21 novembre 2011.
- La sortie en raquettes du mois de février : tous les élèves ont pu goûter aux plaisirs de la randonnée dans la neige et découvrir la vie des animaux en hiver.
- Les internationaux de tennis : les élèves de cycle 3 ont pu assister à une des rencontres des internationaux de tennis de Strasbourg. L'occasion pour certains de découvrir les règles parfois complexes du tennis. Ils avaient été invités à décorer des balles de tennis.
- Expo Sciences : en partenariat avec la FDMJC de Geispolsheim, et avec l'aide de Jérôme, animateur de l'espace jeunes d'Entzheim, les élèves ont pu construire un appareil photo rudimentaire : le sténopé. Eh oui, la photographie existait avant le numérique !

PÉRISCOLAIRE

La FDMJC du Bas-Rhin a signé une convention de partenariat avec la commune d'Entzheim pour la gestion et l'organisation de l'accueil périscolaire ouvert depuis la rentrée scolaire 2007. Depuis lors le périscolaire a bien évolué. L'agrandissement de la commune a entraîné de nombreuses nouvelles inscriptions, faisant ainsi grimper les effectifs à une quarantaine d'enfants au plus fort.

Les enfants âgés de 3 à 12 ans sont accueillis les midis, les soirs, les mercredis et petites vacances scolaires par une équipe d'animation constituée au total de 4 personnes.



En période scolaire le périscolaire est ouvert de 11 h 30 à 14 h 00 et de 16 h 15 à 18 h 30, de 8 h 00 à 18 h 30 les mercredis et de 8 h 00 à 18 h 00 pendant les vacances scolaires.



Les inscriptions aux vacances peuvent dorénavant s'effectuer à la journée, les tracts sont distribués aux familles par le biais des écoles et les fiches d'inscriptions sont à demander au périscolaire.

Cette année encore les idées ne manquent pas occuper les journées des enfants :

- Organisation de soirées au périscolaire
- Participation au marché de Noël d'Entzheim
- Fête de Noël du périscolaire
- Participation à la fête du lac d'Entzheim
- Fabrication d'objets en bois en partenariat avec un éducateur spécialisé
- Barbecue de fin d'année

Nous comptons sur la présence du plus grand nombre à tous ces événements importants dans la vie du périscolaire.



Pour tous renseignements contacter Cindy MUSACCO au 09.64.36.68.34 ou au 06.87.92.68.87

ESPACE JEUNES

Quelques aperçus sur nos activités :

La fête du lac 2011 a mis l'Espagne à l'honneur. Dégustation d'une paella géante et démonstration de danse ibérique ont côtoyé cette année les animations jeunes et les différentes démonstrations : modélisme nautique, chiens sauveteurs, dressage, théâtre d'improvisation. Cette journée s'est terminée sous les rythmes endiablés de la Battucada « les mille et une bates » de Geispolsheim.

Cet été les jeunes d'Entzheim et de Geispolsheim ont pu s'affronter durant les mois de juillet et d'août lors de différents tournois. Les émissions télévisées étaient la base des activités proposées. Ils ont pu démontrer leurs talents culinaires lors d'un remake d'un « Dîner presque parfait ». Ils ont également pu tester leur ingéniosité et leurs talents d'improvisation lors des épreuves « Koh Lanta » et « Pékin express ». La journée « intervalles » a permis de ponctuer ces animations en beauté !

Durant les vacances de la Toussaint, c'est Halloween et son lot de frayeur qui était mis à l'honneur durant la troisième édition du « camp de la peur » : grands jeux en forêt, tournage de courts métrages d'horreur et animations variées ont également beaucoup plu aux jeunes. La sortie Europa Park toujours appréciée a clôturé le camp.

Les jeunes désirant participer au séjour à la montagne en mars, travaillent dès le mois de décembre au financement (ensachage à Cora Mundolsheim, marché de Noël, tombola...). L'espace jeunes partira à Châtel du 04 au 10 mars 2012 pour une semaine placée sous le signe de la montagne. Il reste encore des places pour ce séjour, merci de contacter Jérôme pour tous renseignements.

L'atelier théâtre a également repris depuis la rentrée avec un groupe nombreux et motivé, prêt à faire un détour sur les planches. Rendez-vous en 2012 pour apprécier leur nouvelle production placée sous le signe de l'humour.

La troisième édition de « Détours de planches », festival de théâtre amateur organisé par la FDMJC 67 aura lieu à Entzheim et à Geispolsheim durant le mois de juillet 2012.

Un groupe de jeunes qui désire s'engager dans la vie de la commune est également en cours de constitution. Leur objectif est de participer aux différents événements (marché de Noël, 1er mai, détours de planches) et pourquoi pas, à terme, d'organiser leur propre journée sur un thème qu'il aura choisi.

Un grand projet est en train d'être organisé avec les classes de CM1 et de CM2 de l'école élémentaire sur le thème des droits de l'enfant, encore une affaire à suivre en 2012.



Le camp de la peur Toussaint 2011



Lancement des tournois de l'été juillet 2011



Sortie bowling juillet 2011



Sortie Laguna juillet 2011

Pour tous renseignements : Jérôme Christ - Espace Jeunes Entzheim - 5 rue de la Salle des Fêtes - 67960 ENTZHEIM
entzheim@gmail.com - 06 74 34 77 10

SOIRÉE D'ACCUEIL DES NOUVEAUX ARRIVANTS

La municipalité d'Entzheim a organisé le vendredi 21 octobre une soirée d'accueil pour les habitants arrivés dans la commune depuis 2008.

A leur arrivée, les nouveaux résidents ont reçu un dossier d'accueil comprenant plusieurs documents sur la commune: bulletins municipaux, plan de la commune, horaires de bus (il reste quelques exemplaires de ce dossier d'accueil en mairie qui peuvent être retirés par les personnes qui n'ont pas assisté à la soirée).

D'autres renseignements ont pu être obtenus durant la soirée auprès des stands tenus par toutes les associations et les organismes de la commune, qui ont ainsi pu se faire connaître auprès des nouveaux arrivants.

Après un mot de bienvenue, le maire Jean Humann a présenté la commune et l'action de la municipalité, illustrée par un diaporama. La soirée s'est terminée par des échanges autour du verre de l'amitié entre les nouveaux Entzheimois, les représentants des associations et les élus du Conseil Municipal.

Un grand remerciement aux bénévoles des associations pour leur participation active à la réussite de cette soirée.



LE SITE INTERNET www.entzheim.fr ÉVOLUE

Le site officiel de la commune d'Entzheim, qui vient de fêter ses deux ans, va évoluer au courant du mois de janvier 2012 pour offrir plus de services aux administrés.

Les nouveautés seront les suivantes :

- démarches en ligne : demande d'actes d'état civil, inscription sur les listes électorales, recensement militaire pour les jeunes âgés de 16 ans
- paiement en ligne : il sera possible de procéder au règlement de certaines factures émises par la commune via un site sécurisé (locations, école de musique...)
- nouvelle carte interactive de la CUS, plus conviviale et offrant plus d'informations

Effectuez vos
Démarches en ligne
cliquez ici pour accéder à la page dédiée

Accédez au
Paiement en ligne
règlez vos factures en quelques clics

CÉRÉMONIE DU 8 MAI

Le Maire Jean Humann et ses adjoints Anny Apprederisse, Raymonde Cominotto et Philippe Meyer ont effectué un dépôt de gerbe au monument aux morts le 8 mai pour commémorer l'armistice de 1945.



FÊTE NATIONALE

Les traditionnelles festivités de la fête nationale, décalées cette année au lendemain en raison des intempéries, se sont déroulées sous une météo clémente.

Le maire Jean Humann et le chef de corps des sapeurs pompiers volontaires Bernard Seyler ont passé en revue les troupes dans la cour de la mairie, avant la levée des couleurs, le discours du maire et l'hymne national interprété par la société de musique « La Concorde ».



Les nombreux participants ont ensuite profité des festivités organisées autour du stade. Les plus jeunes ont récupéré les lampions distribués par la commune, tandis que les plus grands ont foulé la piste de danse du bal populaire organisé par le football club d'Entzheim. Et tous ont apprécié le grand feu d'artifice musical.

CÉRÉMONIE DU 11 NOVEMBRE

La cérémonie du 11 novembre a débuté dans la cour de la mairie où Jean Humann, maire d'Entzheim, et le capitaine Franck Hachet de la compagnie de gendarmerie des transports aériens ont passé les troupes en revue. Après la levée des couleurs, des distinctions ont été remises aux sapeurs-pompiers volontaires: le chef de corps Bernard Seyler s'est vu remettre le galon d'adjudant-chef; Gérard Roser et Antoine Blansche ont été nommés respectivement adjudant et sergent à titre honoraire; Bernard Hecht a reçu la médaille pour 25 ans de service.

Les participants se sont ensuite rendus en cortège jusqu'au monument aux morts à la suite des musiciens de La Concorde d'Entzheim, dirigés



Des médailles ont également été attribuées à deux membres émérites de La Concorde. Au titre de la confédération musicale de France, Charles Spiesser a reçu la médaille d'honneur en or pour 50 années d'activité musicale, tandis que René Rapp a obtenu la médaille d'honneur de vétéran avec palme pour 59 années d'activité musicale.



par Jérémy Clog, et des sapeurs-pompiers volontaires. Sur place, le maire a rendu hommage aux victimes de la première guerre mondiale. A l'issue du discours, le traditionnel dépôt de gerbe a été effectué par le maire, le capitaine Hachet et l'adjudant-chef Seyler, avant l'hymne national interprété par les musiciens de La Concorde. Les participants se sont ensuite rendus à la salle des fêtes pour un moment de partage et de convivialité autour du verre de l'amitié.



AMICALE DES SAPEURS-POMPIERS

Comme les autres années les pompiers ont participé à la fête du Lac du 1^{er} mai.

Nous avons également participé aux cérémonies du 13 juillet.



Lors de la cérémonie du 11 novembre plusieurs membres de la section ont été honorés :

- Le caporal Antoine Blansché a été nommé sergent à titre honoraire
- Le caporal Clément Schaeffer a été nommé sergent à titre honoraire
- Le sergent-chef Gérard Roser a été nommé adjudant à titre honoraire
- L'adjudant Bernard Seyler a été élevé au grade d'adjudant-chef

Félicitations à l'ensemble de l'équipe pour son travail.

Vous êtes motivés ? Engagez-vous pour une juste cause, et contactez :

Soit le chef de section Bernard Seyler au 03 88 68 96 84 le soir, ou par mail bernardseyler@hotmail.fr
Soit l'adjoint au chef de section, Marc Messang au 03 88 68 68 72 le soir, ou par mail marc.messang@orange.fr

Meilleures salutations.
adj/c Bernard Seyler

HOMMAGE

Chaque année, l'association des Enthousiastes Bugatti se retrouvent le 11 août à Entzheim en mémoire de Jean Bugatti qui a perdu la vie en 1939 suite à un accident survenu sur l'ancienne route de Duppigheim. La stèle se situe sur le chemin qui prolonge la rue Jean Bugatti, à proximité de l'aéroport.



SAINT NICOLAS

Cette année, l'association Familles Rurales d'Entzheim a proposé à l'occasion de la Saint-Nicolas le spectacle offert par la CUS dans le cadre de la Caravane de Noël. « La boule enchantée »,



créée par Raymond Roumegous, a donné aux nombreux jeunes spectateurs l'occasion de suivre un périple à travers Strasbourg à la poursuite du Père Fouettard. A l'issue de la représentation, l'association Familles Rurales a servi un goûter aux enfants.

LA FÊTE DE NOËL DE NOS AINÉS



La fête de Noël des personnes âgées s'est déroulée le dimanche 4 décembre, dans une ambiance détendue et conviviale. Après le traditionnel déjeuner, les aînés ont apprécié les animations proposées par la société de musique « La Concorde », la chorale d'Entzheim-Blaesheim et la troupe théâtrale « d'Entzheimer Seeknäckes ». La réussite de cette manifestation repose comme chaque année sur la participation des bénévoles des associations, des membres du Centre Communal d'Action Sociale et des élus du Conseil Municipal.

MARCHÉ DE NOËL DU DIMANCHE 11 DÉCEMBRE 2011

A l'initiative de l'association Familles Rurales, le marché de Noël d'Entzheim s'est déroulé le dimanche 11 décembre dans la cour de la mairie et dans la rue de la Salle des Fêtes, où une trentaine d'exposants ont proposé des produits de saison : bredle, sapins, décorations, objets artisanaux. A la tombée de la nuit, de nombreux visiteurs ont pu admirer les stands sous la lumière des éclairages de Noël. Comme l'année dernière, l'illumination de la mairie a été très appréciée.

FÊTE DE L'ORGUE



Les 200 ans de l'orgue d'Entzheim ont été célébrés le dimanche 25 septembre à l'occasion d'une journée festive organisée par la paroisse protestante. Au programme, de nombreuses activités

étaient proposées autour de l'orgue Stiehr-Mockers doté de 15 registres : célébration œcuménique, animations musicales, concert, exposition. Les participants ont également pu constater le résultat des travaux de rénovation intérieure de l'église réalisés au prin-



temps par la paroisse protestante avec le soutien financier de la commune et de la paroisse catholique.

A l'occasion de l'anniversaire de l'orgue, une brochure relatant l'histoire de l'église d'Entzheim a été éditée. Toute personne intéressée peut se procurer un exemplaire sur demande auprès de la mairie.

L'AÉROPORT INTERNATIONAL STRASBOURG

Un avant goût de vacances !



L'Aéroport de Strasbourg va encore proposer en été 2012 un programme de destinations charters très diversifié. Marmara, principal tour-opérateur de la plate-forme, proposera pas moins de 8 destinations: Bodrum, Djerba, Héraklion, Izmir, Malaga, Marrakech, Monastir et Olbia. Les autres destinations qui viennent compléter cette offre sont: Ajaccio, Antalya, Belgrade, Budapest, Cap Vert, Constanta, Dubrovnik, Hongrie, Irlande, Israël, Jordanie,



Madère, Monténégro, Norvège, Palma, Porto, République Tchèque, Séville.

Au total c'est parmi plus de 25 destinations que les voyageurs pourront choisir leurs destinations de vacances. Pour l'ensemble de ces vols charters, le parking est offert aux clients par leur tour-opérateur sur le Parking P4 « Tour-opérateurs ». Encore une bonne raison de s'envoler de Strasbourg !



UNE COMPAGNIE LOW COST AU DÉPART DE STRASBOURG !



La compagnie espagnole low cost Vueling opérera des vols Strasbourg Barcelone à compter du 25 mars 2012 à raison de 3 vols par semaine les mardis, jeudis et dimanches avec un Airbus A320 d'une capacité de 180 sièges. Cette nouvelle ligne permettra d'accéder à Barcelone El Pratt, principal aéroport de Barcelone. Elle permettra également de poursuivre vers une autre destination en Espagne grâce aux nombreuses lignes exploitées par Vueling au départ de leur base de Barcelone.

Voilà une très belle occasion de visiter la capitale catalane, ville avant-gardiste, siège des dernières tendances artistiques, mais aussi d'autres œuvres incroyables comme celles de Gaudi: la Sagrada Familia ou le parc Güell,

ou tout simplement de profiter des nombreuses plages de Barcelone.

Partir à la découverte de cette ville aux mille facettes est désormais facile et pas cher au départ de Strasbourg !

REFONTE DES PARKINGS DEPUIS MAI 2011

Dans le cadre de sa stratégie de développement, l'Aéroport a entièrement revu l'organisation des parcs autos.

L'offre de stationnement est aujourd'hui plus adaptée à l'ensemble des usagers.

Trois familles de parking ont été créées: proximité (P1 et P2), confort (P3) et longue durée (P4 et P5).

Une nouvelle charte graphique a été mise en place afin de faciliter l'accès et la compréhension des passagers.



Le nouveau parking P4 est réservé aux passagers des vols charters. Un partenariat a été signé avec les tour-opérateurs qui affrètent des vols charters au départ de l'aéroport de Strasbourg. Cet accord permet aux tour-opérateurs d'offrir le parking à leurs passagers voyageant effectivement sur un vol charter.



L'AGENCEMENT SUR MESURE DE VOTRE MAGASIN



- **40 ans d'expérience pour réussir votre projet**
- **Spécialiste de l'agencement de magasin pour les métiers de bouche**
- **La seule entreprise dans son domaine à intégrer tous les métiers de la conception à la pose : bureau d'étude, cuviste, frigoriste, électricien menuisier, serrurier, vitrier, marbrier...**



Tél. +33 (0) 3 88 68 84 22
www.rgr.fr • info@rgr.fr

NOMINATIONS

UN NOUVEAU COMMANDANT À LA TÊTE DES GENDARMES DE L'AÉROPORT



Le capitaine Philippe Dasquié est depuis le mois de mai 2011 le nouveau commandant de la compagnie de la gendarmerie des transports aériens de Strasbourg, basée sur le site de l'aéroport. Il succède à cette fonction au chef d'escadron Georges Kaemmerlen qui a fait valoir ses droits à pension. Philippe Dasquié était précédemment affecté au COPEX, chargé d'une mission de coopération en Afghanistan. La cérémonie de prise de commandement s'est déroulée le jeudi 8 septembre à Entzheim.



Parallèlement, le major Jean-Luc Tapiau a remplacé le lieutenant Yvon Hirsch à la tête de la brigade de la gendarmerie des transports aériens de Strasbourg-Entzheim.

«VOUS RÊVEZ DE DÉCOUVRIR LE PLAISIR DU PILOTAGE»



Le Cercle Aéronautique de Strasbourg-Entzheim (C.A.S.E.) stationné sur la plate-forme de l'aéroport international de Strasbourg, vous propose de réaliser votre rêve. Le club, sous forme d'association régie par la loi de droit local de 1908, est affilié à la Fédération Française Aéronautique (F.F.A.). Il est composé d'une centaine de membres de tout âge, pilotes et élèves pilotes. Le doyen a 76 ans, le plus jeune pilote en formation est féminin et a 14 ans... Il n'y a que des bénévoles qui œuvrent au club.

Il n'y a pas d'âge pour voler si vous êtes apte médicalement parlant. Vous pouvez voler seul à bord dès 15 ans dans le cadre d'une formation «BB» sous condition d'aptitude médicale, attestée par un médecin agréé aéronautique. L'équivalent du permis «B», la licence PPL(A) sur avion peut être obtenue à partir de 17 ans!

La «flottille» du C.A.S.E. est composée de 3 avions, dont un Ecoflyer, aéronef moderne et silencieux, économique de par sa consommation, et acquis en 2007.

Les formations aux licences nationales «B.B.» et européennes «PPL» y sont dispensées.

Seuls les membres inscrits, pour la plupart des pilotes ou des élèves-pilotes passionnés d'aviation, peuvent utiliser les avions du club.

En 2011, un jeune pilote, membre du club, a été sélectionné pour participer au Tour Aérien de Jeunes Pilotes (TAJP) organisé au niveau national par la F.F.A.

Des possibilités de vol «découverte» existent, ces vols sont effectués sous la responsabilité d'un instructeur ou membre autorisé, les conditions sont disponibles sur demande.

Le club dispose d'un local situé à proximité de l'entrée «Aviation Générale» de l'aéroport. Il n'y a pas de permanence, mais vous risquez de trouver du monde tous les vendredi soir, à partir de 17h30.

Pour plus de renseignements, vous pouvez contacter le président Jean-Luc ZOPFMANN, par mail à zopfmann@orange.fr

Pour nous écrire : C.A.S.E. -Zone ouest aéroport, Bât. Louis Blériot - 67960 ENTZHEIM

Sinon, rendez-vous sur <http://www.aeroclub-entzheim.com/>

FAMILLES RURALES

Cette année nous avons de nouveau eu l'occasion d'organiser plusieurs manifestations principalement destinées aux enfants de notre commune.

L'événement principal a été le centre de loisirs qui a connu un franc succès. Le directeur René MOLINA a retrouvé le centre après une année d'absence. Il a particulièrement apprécié la qualité et la grande motivation de l'encadrement. Cela s'est ressenti au niveau des nombreux jeunes participants qui ont partagé des moments inoubliables. Deux grandes sorties se sont déroulées à Natura Parc et Walligator ainsi qu'un inter-centre à Krautergersheim. La fête de fin de centre grandiose a reflété cette réussite.



Les autres manifestations comme la cavalcade et la Saint Nicolas ont également été reconduites.

De plus, nous avons activement participé à la fête du Lac et organisé notre premier Loto.

- Pour 2012 nous vous proposons :
- La cavalcade le 22 février 2012
 - Le grand marché du terroir les 24 et 25 mars 2012
 - La fête du lac le 1^{er} mai 2012
 - La soirée loto le 30 juin 2012
 - Le centre de loisirs du 9 juillet au 3 août 2012
 - La Saint Nicolas le 5 décembre 2012
 - Le marché de Noël le 9 décembre 2012

Nous vous rappelons que notre prochaine assemblée générale se tiendra le 27 avril 2012. Toutes les familles sont cordialement invitées à cette occasion



pour faire le bilan de l'année passée. Toute personne souhaitant participer aux activités organisées par l'Association et rejoindre son équipe de bénévole sera la bienvenue.

L'Association Familles Rurales vous souhaite une bonne année 2012.

A.G.F. CLUB PASSION ET BRICOLAGE

L'Association Générale des Familles d'ENTZHEIM - Club Passion et Bricolages - a connu depuis septembre 2011 un changement.

Nous nous réunissons dorénavant le **LUNDI de 14 h 15 à 16 h 15** à l'extension de la Salle des Fêtes - rue de la Salle des Fêtes.

Si les ateliers créatifs (Hardanger, broderie, carterie, couture, tricot, crochet...) vous intéressent, nos domaines ne sont pas exhaustifs. Venez nous rejoindre.

Le 17 mars 2012, nous organisons notre vente de printemps dans la petite salle de la Salle des Fêtes, de 10 h à 17 h.

Pour tous renseignements :

E. GERHARD - 03.88.68.54.18 - el.gerhard@free.fr



AGE D'OR D'ENTZHEIM

L'été qui vient de s'achever nous a permis de goûter de nombreuses journées ensoleillées. Céréales, fruits, patates, betteraves ont été présents en quantité et qualité et se trouvent déjà stockés dans nos entrepôts et caves.

Ce n'est pas encore cette année qu'il y aura pénurie de ravitaillement car même les anciens ont repris de l'activité pour les récoltes.

Les anciens préfèrent tout de même les réunions mensuelles du club. Les discussions sur les élections et le petit vin blanc en accompagnement. Nous sommes heureux de pouvoir placer quelques blagues et réflexions et souhaitons honorer de notre présence les manifestations associatives de notre village.

Avec l'arrivée de l'hiver, nous souhaitons que les nouveaux arrivants du lotissement puissent emménager dans de bonnes conditions avant la mauvaise saison.



Bien amicalement
Claude STEPHAN
Président

ASCE ASSOCIATION SPORTIVE ET CULTURELLE D'ENTZHEIM



Des cours collectifs de fitness tendances et efficaces encadrés par des professeurs compétents et dynamiques.

Venez découvrir une ambiance unique et conviviale dans notre club.

Du fitness pour tous, dès l'âge de 4 ans, du lundi au jeudi.

Mme Françoise HUG
Présidente de l'ASCE



TECHNO BURO PROXIMITE & EFFICACITE

MOBILIER DE BUREAU Copieurs & Consommables



11b, rue Forlen - 67118 Geispolsheim Gare
Tél. 03 88 67 15 84 Fax 03 88 67 44 88
www.techno-buro.com

ÉBÉNISTERIE P. HACKSPILL
Maître ébéniste - 25 ans d'expérience

VOTRE AGENCEMENT SUR MESURE



10, rue de la Poste
67960 ENTZHEIM
Tél. 03 88 68 92 20
Fax 03 88 68 67 16
Internet : www.hackspill.com

Traiteur

Organisateur de réceptions

- Mariages
- Cocktails
- Buffets
- Banquets
- Fêtes de Famille...

Saveurs et Délices
1, rue des Anémones 67960 ENTZHEIM
Tél. 03 88 59 97 03
www.saveursetdelices.fr · info@saveursetdelices.fr



Restaurant **Le Buerehof**

51, route de Strasbourg
67960 Entzheim
Tél. : 03 88 68 92 97

buerehof@orange.fr
www.buerehof.com



BOSCH Service Bosch Car Service

Entretien & réparation toutes marques

Garage Goetz
☎ 03 88 68 81 03

3 Route de Strasbourg 67960 Entzheim
Fax : 03 88 68 61 34
garagegoetz@evc.net

Climatisation
Dépannage 24/24
Diagnostic électronique

www.boschcarservice.fr

ABS RENOVATION

Vous avez des idées pour votre intérieur, nous les réalisons

Tél. 03 88 68 69 69

E-mail : info@absrenovation.fr
Site : www.absrenovation.fr

28 rue Joseph Marie Jacquard - 67400 ILLKIRCH - Fax. 03 88 68 85 55



ATOUT Cycles SARL
www.atout-cycles.fr

3 route de Strasbourg
67960 ENTZHEIM
Tél. 03 88 68 84 06
Fax 03 88 68 61 34

27, rue du Mal Koenig
67210 OBERNAI
Tél. 03 88 49 90 56
Fax 03 88 95 42 57



La Grange à Vins

Idees Cadeaux Corbeilles Garnies

Distributeur Toutes Boissons

Livraisons à Domicile des particuliers

2 rue Ettore Bugatti - 67201 ECKBOLSHEIM
Tél : 03 88 78 11 39 - lagrangeavins@orange.fr
www.lagrangeavins.com



ASSOCIATION DE PRÉVENTION DES RISQUES ET NUISANCES DE L'AÉROPORT DE STRASBOURG-ENTZHEIM

15 ans déjà : Depuis 1996, nous poursuivons notre action de défense des riverains. La préservation de notre patrimoine, de la qualité de vie dans notre village face aux nuisances de l'aéroport restent notre objectif.

- **La SEA :** L'aéroport a changé de statut en 2011 pour devenir Une Société Economique Aéroportuaire. L'Etat, est actionnaire à 60 %, la CCI à 25 % et les 3 collectivités territoriales à 5 % chacune. L'Etat peut céder tout ou partie de ses parts à partir de 2013 à des investisseurs privés. Tant que Strasbourg conserve les institutions européennes, il est peu probable que l'Etat ne se désengage de trop. Mais la prudence est de rigueur.

Nous avons interpellé les ministres pour leur demander la possibilité de rachat de parts de l'Etat par les collectivités locales : ceci limiterait la part des sociétés privées dans la SEA.

- **Le trafic :** tombé à 1 million de passagers, il s'est stabilisé et remonte cette année. Le développement à l'horizon 2020 de 10 ans amènerait à 1.5 millions de passagers, voire 2 millions selon la conjoncture, avec un maximum à terme de 2.5 millions de passagers, si le développement vers les pays de l'Est se fait selon les prévisions. Un allongement de la piste à 3 000 mètres n'est pas à l'ordre du jour.

Notre but n'est pas de s'opposer au trafic, mais de veiller à ce qu'il se fasse dans le respect de notre environnement, et dans le souci des intérêts de tous. Les bonnes relations établies avec les différents partenaires, (nous avons rencontré avec l'Ufnase, le président de la SEA) ne doivent pas occulter quelques préoccupations pour le proche avenir.

- **Le Protocole :** Accepté par tous les partenaires, il peut toujours être remis en question. Nous demandons que sa pérennisation soit maintenant clairement actée.

- **La troisième Charte de l'Environnement :** Nous avons obtenu, la mise en place d'une troisième Charte de l'Environnement pour 5 ans. La deuxième étant arrivé à terme en 2010. Nous avons réussi à y faire figurer à nouveau le respect du protocole en action n° 1, dans une formulation claire en indiscutable. Ainsi, nous sommes assurés de sa vie jusqu'en 2015.

- **Le règlement de la SEA :** Le même pour toutes les SEA en France. Nous avons fait des propositions au Président de la SEA, pour que le protocole soit introduit dans ce règlement, soit qu'un texte y soit adjoint, soit toute autre solution pour la pérennisation à long terme.

- **La qualité de l'air :** Les résultats des campagnes menées par l'ASPA montrent, la baisse de certains polluants, mais aussi que le taux de Benzène augmente et que le seuil de recommandation pour les particules PM 10 µm a été dépassé



à Entzheim à l'hiver 2009. Certaines particules ont des propriétés mutagènes et cancérogènes, les plus petites notamment. C'est pourquoi nous réclamons, comme l'année passée la mesure des Particules sous 2,5 µm.

- **L'Aprnase :** fait partie de l'Ufnase : plusieurs de nos membres travaillent au sein du Comité directeur, du bureau de l'Ufnase et siègent à la Commission Consultative de l'Environnement et au Conseil permanent. Par notre indépendance, la continuité dans notre action, le sérieux de nos dossiers, nous avons gagné le respect des différents partenaires et autorités. La fédération des associations de Strasbourg sert de références dans bien des sites aéroportuaires en France. Ce n'est qu'avec l'engagement des citoyens que nous pouvons défendre les intérêts et le cadre de vie des habitants de notre village

- **Assemblée générale :** le 30 mars 2012 à 20h30. En devenant membre, vous apportez votre précieux soutien à notre action et à vos propres intérêts.

Pour le Comité, le secrétaire, JL Langlet

ÉCOLE MUNICIPALE DE MUSIQUE D'ENTZHEIM

L'École Municipale de Musique d'ENTZHEIM est composée d'une équipe de 16 professeurs et de sa directrice, avec un nombre global de 89 élèves inscrits pour l'année 2011/2012 soit une augmentation des effectifs de 15 % depuis 2010, gage de sérieux et de dynamisme.

I) L'Organisation des cours:

Les jeunes élèves (4 à 6 ans) s'inscriront au *Jardin Musical* en classes d'éveil musical ou d'orientation. Puis dès l'âge de 7 ans ils rejoindront les classes de *Formation Musicale* (1 h 30 par semaine avec 30 minutes de chant choral) et débiteront la Pratique Instrumentale (30 minutes en 1er cycle/45 minutes en II^{ème} cycle).

Dès la deuxième année de pratique instrumentale les élèves peuvent suivre une Pratique Collective (l'orchestre des jeunes, l'atelier de musiques actuelles/jazz, la Chorale et l'atelier de percussions). Les pratiques collectives comprennent aussi une *Chorale d'Adultes* qui regroupe des membres de l'École Municipale de Musique d'Entzheim et des membres de l'Ensemble Vocal du Glockelsberg de Blaesheim.



La chorale d'adultes lors de son concert annuel à l'église d'Entzheim

Lors de cette année 2011, certains élèves ont obtenu de très bons résultats lors des épreuves internes de Formation Musicale:

Diplôme de fin de 1^{er} cycle: BRISEUL Ambre, CALMES Antoine, DENU Hélène, SCHNEIDER Guillaume, NARAYANAN Curtis, NOEL Lilian

II) Disciplines enseignées:

Les instruments à vents: la flûte traversière, la clarinette, le saxophone, le tuba, le trombone et l'accordéon;

Les percussions: la batterie ainsi que l'atelier de percussions;

Les cordes: la guitare classique, rock, jazz, d'accompagnement, la guitare basse ainsi qu'un atelier de musiques actuelles;

Les claviers: le piano et le synthétiseur/orgue électronique;

La Voix: le chant et la chorale des adultes ainsi que le travail vocal des enfants dans les cours de F.M.;

Les classes du jardin musical et de formation musicale: Eveil et orientation et Formation Musicale;

Les ateliers de pratiques collectives: l'orchestre des jeunes, l'atelier de musiques actuelles/jazz, la chorale des adultes et l'atelier de percussions.

Toute nouvelle classe peut voir le jour en fonction de la demande et des possibilités de la structure.

III) Les objectifs:

L'école de musique participe activement à la vie culturelle de la commune par le biais des auditions et concerts donnés par les élèves. De plus, la présentation d'instruments à l'école primaire en septembre dernier a donné l'envie à quelques-unes de rejoindre l'école municipale de musique.

La porte reste ouverte à toute nouvelle inscription.



Antoine CALMES a également obtenu la fin du 1^{er} cycle aux épreuves départementales organisées par l'A.D.I.A.M.

Le concert de fin d'année de l'école municipale de musique a lieu au mois de juin



Quelques dates importantes à retenir:

- **Audition d'HIVER:** le mercredi 22 février 2012 à 19h00 dans le hall d'accueil du 1^{er} étage de l'École de Musique (bâtiment de l'École Maternelle).
- **Concert de la CHORALE des ADULTES:** le 18 mars 2012 à l'église d'ENTZHEIM pour leur concert annuel.
- **Fête du LAC:** le 1^{er} mai 2012.
- **Concert de FIN D'ANNEE:** le vendredi 8 juin 2012 à 19h00 dans la salle des Fêtes.

Les liens étroits avec l'harmonie « la CONCORDE » permettent aux professeurs de participer activement au concert annuel qui aura lieu le 11 mars 2012 à

la salle des Fêtes d'ENTZHEIM et à d'autres projets, tout en encadrant les jeunes artistes de l'École de Musique qui viennent à l'orchestre des jeunes puis participent également aux concerts de la Concorde.

Pour tous renseignements vous pouvez contacter la Directrice Véronique WENDLING à l'École Municipale de Musique-Mairie - 55, route de Strasbourg 67690 ENTZHEIM (Tél. 06.70.24.57.12 ou par mail: musique@entzheim.fr).

Il est également possible de la rencontrer à la mairie les vendredis après-midi de 14 heures à 16 heures.

Musicalement vôtre

La DIRECTRICE de l'ÉCOLE MUNICIPALE DE MUSIQUE D'ENTZHEIM
VERONIQUE WENDLING

D'ENTZHEMER SEEKNÄCKES

Les 14-15-28-29 janvier 2012 et les 4-5-11-12 février 2012, notre troupe vous présentera « Rennerei im Spitaal »: un neurochirurgien qui exerce dans un hôpital renommé prépare son discours pour un public de haute volée, quand



Les comédiens interprétant la pièce « O Wie Schrecklich » en février 2011

surgit un témoin gênant avec un « cadeau » très compromettant. C'est le début d'une suite de mensonges et d'embrouilles...

Réservations des billets au n°06.43.36.99.19



ASSOCIATION POUR LE DON DU SANG

www.adsb-entzheim.asso.fr

➤ **Dons de sang:** 356 donneurs se sont présentés à nos 5 collectes annuelles, soit une augmentation de 5 % par rapport à 2010. Le chiffre le plus marquant est celui des **nouveaux donneurs prélevés** enregistrés en 2011 : 51 au lieu de 30 en 2010 dont 19 habitants d'Entzheim, 9 nouveaux venus au village et 23 extérieurs.



Cette progression importante des nouveaux résulte en partie de l'impact positif de la **soirée d'information et de sensibilisation du 11 mars 2011 pour les jeunes de 18 à 25 ans** de la commune et des alentours.

Cette action de promotion a été rendue possible grâce à un groupe d'étudiants de l'IUT Louis Pasteur qui s'est investi à nos côtés pour organiser cet événement qui a rassemblé une centaine de personnes. Après une partie informative incluant la présentation d'un **sketch** original sur le déroulement d'une collecte et les témoignages (rares) de 2 transfusées, un **quiz** sur le don de sang a permis de tester les connaissances souvent fraîchement acquises. Enfin, 2 excellents **music-bands** étudiants ont animé la fin de soirée.

Un seul regret mais de taille: une participation trop faible des jeunes d'Entzheim qui était pourtant le public visé en priorité! Néanmoins, cela reste un succès puisque **14 promesses de dons** ont été signées dont 12 suivies d'effet à la collecte organisée dans la foulée.

En mars, nous avons eu la satisfaction de réaliser notre **2^{ème} meilleure collecte** depuis la création de l'ADSBE en 1985 avec **89 donneurs** dont **17 nouveaux**. Depuis août, des flyers sont distribués à l'Aéroparc. Puis en octobre, contact a été pris avec les résidents du lotissement « Terres de la Chapelle ». Les résultats ne se sont pas fait attendre puisque nous avons accueilli avec plaisir quelques nouveaux donneurs issus de ce quartier. Merci d'avoir répondu à notre appel et bienvenue parmi nous. Enfin en octobre également, un cadeau souvenir a été offert à notre **7000^{ème} donneur M. Richard Voegtling** d'Entzheim avec les félicitations de l'association.

➤ **Dons de plasma:** Nos **4 minibus** ont permis d'amener **35 donneurs** dont **4 nouveaux** en plasma au siège de l'EFS

Alsace à Strasbourg auxquels il faut ajouter les dons de ceux répondant directement aux appels urgents de l'EFS. En raison de la grande utilité de ce type de dons, nous organiserons un **5^{ème} minibus en 2012**.

Les autres faits marquants

➤ **Assemblée Générale:** Le 18 février, 31 donneurs particulièrement méritants ont été récompensés en présence de M. le Maire Jean HUMANN et du Vice Président de l'Union Départementale Jean-Louis KRIEGER. **La médaille du militant** du don de sang a été décernée à **M. Bernard STRAU** pour les éminents services rendus à l'association depuis 12 ans.



➤ Par une journée splendide, la **16^{ème} Marche pour la Solidarité** du 11 septembre a permis de remettre **1574 €** à l'OCOVAS (Association des Opérés du Cœur et des Vaisseaux de Strasbourg et environs) grâce aux **432 marcheurs**. Il s'agit du **2^{ème} meilleur résultat en 16 ans!** Un grand merci aux participants et aux associations fidèles du village et des environs.

Au palmarès, une fois n'est pas coutume, *les musiciens de « La Concorde » ont réussi à passer devant les « Entzhemer Seeknäckes »!*



➤ **Quelques autres actions:** stand avec jeu de fléchettes à la Fête du lac du 1^{er} mai, soutien d'une association au Bénin par l'envoi d'un colis de supports de communication pour des écoles, soirée d'accueil des nouveaux arrivants...

*Pierre Friedrichs
Président de l'ADSBE*

L'ADSBE remercie ses fidèles donateurs et lance un appel à ceux qui hésitent encore

➤ **Chaque don de sang est important et peut sauver une vie** <

SOCIETE DE MUSIQUE LA CONCORDE D'ENTZHEIM

La Société de Musique « La Concorde » Entzheim, c'est:

- 38 membres dont 30 musiciens et tous les ans
- 150 heures de répétition
- 47 pièces travaillées
- 11 prestations musicales

Mais aussi:

- 1,5 km de rubalise
- 150 barrières de sécurité
- 2 bombes de peinture de chantier
- 6 craies grasses
- 85 kg de pommes de terre
- 170 kg de grillades
- 200 exposants au Marché aux Puces



Les membres de cette vieille dame de 87 ans répondent toujours présents pour animer les cérémonies officielles et les fêtes organisées dans le village mais également pour organiser le traditionnel Messti (Fête du village pour les non-initiés). Chaque année, le marché aux puces accueille plus de 200 exposants et des centaines de chineurs. L'artère principale devient alors, pour quelques heures, un lieu de commerce, de marchandage, d'échange, de rencontre...

Musique se conjugue naturellement avec concert. Chaque année en mars la Concorde se produit lors de son concert de printemps. Cette année, nos amis de la Batterie Fanfare de Riespach nous ont fait découvrir leur répertoire. Leur prestation a enchanté un public qui avait, une nouvelle fois, répondu présent à notre invitation.

Musique veut également dire échange. Ainsi en 2011, nous avons eu la chance de participer à une après-midi Musicale outre-Rhin. Nos hôtes d'un jour, l'harmonie de Shuttern, viendra en retour animer la 2nde partie de notre concert de mars prochain.

Mais musique signifie aussi travail. Les répétitions du mardi soir à la salle des fêtes, placées sous la baguette de Jérémie CLOG, sont des moments de travail conviviaux se terminant autour d'un verre, souvent agrémenté par les gâteaux apportés par l'un ou l'autre. Jeunes et moins jeunes aiment se retrouver ainsi.



Notre association est toujours heureuse d'accueillir de nouveaux membres, musiciens ou mélomanes. N'hésitez pas à pousser la porte de la salle de répétition un mardi soir ou à nous contacter à l'@dresse suivante: concorde_entzheim@yahoo.fr

Bonnes fêtes de fin d'année!

*A bientôt!
La Concorde*

APP ENTZHEIM

Tout comme l'an passé, l'APP Entzheim a organisé cette année de nombreuses manifestations: pêche à l'américaine (pêche par équipe de 2), pêche à la truite, 24H de pêche, pêche aux brochets... Toutes ces activités s'effectuent à l'étang d'Entzheim, un des plus beaux site du village et qui doit le rester, une des raisons pour lesquelles la commune investit dans la rénovation des berges. Mis à disposition par la commune que nous remercions, l'étang et ses abords sont entretenus par les membres bénévoles de l'APP.

Une fois n'est pas coutume, nous profitons aujourd'hui de cette article pour vous alerter: l'étang n'est pas un dépôt de pains. Vous pensez bien faire en donnant à manger aux canards! Manger n'est pas gavé. La nourriture attire de nombreuses espèces d'oiseaux dont certaines sont nuisibles pour l'écosystème: les mouettes d'Egypte. Un arrêté préfectoral du 24 mai 2011 prescrit l'éradication de cette espèce dans le département du Bas-Rhin. Avant d'en arriver là, le mieux reste de ne pas les attirer.

Pour finir sur une bonne note, l'étang d'Entzheim reste la destination préférée des jeunes mariés: les prémices d'un beau voyage de noce.



A noter dans vos agendas:

- Assemblée Générale: 24 janvier 2012
- Vente des cartes de pêche: 29 janvier, 26 février, 25 mars et 31 mars 2012
- Pêche à l'américaine: 25 mars 2012
- Ouverture de la pêche à l'étang : 1 avril 2012
- Pêche aux brochets: 3 et 4 novembre 2012



Retrouvez toutes les informations sur le site de l'APP Entzheim: <http://app.entzheim.free.fr>

L'APP Entzheim vous souhaite de bonnes fêtes de fin d'année et vous présente ses meilleurs vœux pour 2012

LA BOULE VOLANTE D'ENTZHEIM

Venue du Sud, la pétanque, ce jeu devenu sport, est avant tout, l'occasion d'un moment de convivialité, de partage et d'amitié.

Placer la boule au plus près du cochonnet amène à la compétition avec ses règlements et sa rigueur.

La pétanque est un sport qui demande adresse, équilibre et surtout le respect de l'adversaire.



Je tiens à remercier la municipalité pour son soutien qui nous permet d'évoluer dans un cadre magnifique et professionnel.

Merci également à tous les bénévoles qui s'investissent avec dynamisme dans notre association.

Si l'envie de pratiquer la pétanque vous tente, nous serons heureux de vous accueillir au sein du club.

Les entrainements ont lieu les mardis et mercredis à partir de 14H, les vendredis à partir de 19H.

Nous vous souhaitons de joyeuses fêtes et une bonne et heureuse année 2012.

*Le Président,
Serge GAUDRY.*

La Boule Volante participe à divers championnats:

- le Championnat Départemental Séniors - le Championnat des Vétérans
- le Championnat des Clubs
- la Coupe de France.

Les classements du club pour la saison 2011 sont excellents et témoignent, une fois de plus, du savoir-faire de joueurs émérites et passionnés.

Hôtel PERE BENOIT ★★NN

Tél. 03 88 68 98 00

- 60 CHAMBRES
- TV ECRAN PLAT
- INTERNET WIFI HAUT-DEBIT
- SAUNA - SOLARIUM
- PARKING FERME
- DANS LA COUR D'UNE ANCIENNE FERME ENTIEREMENT RENOVEE



www.hotel-perebenoit.com - E-mail : info@hotel-perebenoit.com

Restaurant STEINKELLER

Tél. 03 88 68 91 65

- Spécialités : Tarte Flambée au feu de bois
- Spécialités Alsaciennes (tous les soirs du lundi au samedi inclus)
- Ouvert à midi pour repas (du mardi au vendredi inclus)
- SALLES DE RÉUNIONS

34, Route de Strasbourg • 67960 ENTZHEIM – Fax 03 88 68 64 56



ENTZHEIM TENNIS CLUB

Tiens!

Eh oui le mot tennis proviendrait du patois provençal « tennes », ce mot voulant dire « tiens » ! Ce jeu local antérieur au jeu de paume, très lointain du tennis actuel a laissé quelques traces qui perdurent encore.

« Tennes » servait à prévenir l'adversaire que l'on était prêt. La déformation anglo-saxonne fit le reste.

Dans ce jeu traditionnel, le premier envoi de balle se faisait à quinze pas, le deuxième à 30 pas, le troisième à 40 pas (certains disent 45); en reculer d'autant en cas de pénalité... Cette version semble la plus cohérente pour expliquer le système de comptage des points qui a traversé les siècles et qui rend perplexe des générations de spectateurs et téléspectateurs.

Rendons tout de même à nos amis anglais la paternité moderne du jeu qui fête honorablement plus ou moins ses 150 ans. On comprend d'autant plus aisément le caractère britannique à la lecture simple de la mesure du terrain 8,23 mètres de large sur 23,77 mètres de long pour un simple, cela correspond à 9 yards sur 26 yards...

Le tennis d'Entzheim, avec ses 25 années, est dans la force de l'âge. Le bulletin de fin d'année est toujours l'occasion d'établir un bilan et une perspective:

- Le bilan sportif est plus que favorable: 20 joueurs/joueuses classés, dont 7 en 3^{ème} série et 13 en 4^{ème} série.
- Notre engagement dans les championnats seniors et vétérans plus la participation dans les divers tournois dont la coupe du Crédit Mutuel a permis à tous nos membres de bien progresser au point de briguer une montée en division supérieure l'année prochaine. Nous sommes inscrits dans 2 championnats masculins et 1 championnat féminin, soit le maximum possible vu notre structure.
- Notre équipe féminine a conforté sa position au classement cette année et peut donc viser honorablement les premiers rôles pour la prochaine saison.

Les perspectives sportives au vu des résultats 2011 sont très encourageantes pour cette nouvelle saison qui vient de commencer (vous ne le saviez peut-être pas, mais la saison tennistique, officiellement, court d'octobre à septembre!).

Nous sommes d'autant plus optimistes car deux raisons nous y poussent:

- Le Local d'accueil:
- Notre local d'accueil qui jouxte celui des pompiers



vient de nous être livré. Nous disposons désormais d'un outil fonctionnel pour les compétitions.

Nous pouvons donc maintenant organiser une permanence mensuelle chaque 1^{er} samedi du mois de 10h à 11h30.

Nous remercions l'équipe municipale en place qui a compris l'importance de cet outil et en a assuré la conception. Nos résultats seront nos meilleurs remerciements.



- L'école de tennis:
42 fois merci! Ce sont les remerciements de nos 42 jeunes qui fréquentent l'école de tennis et qui peuvent donc désormais disposer d'un local de replis pour les cours théoriques et d'un vestiaire. Ce nombre remarquable d'enfants dans notre École nous le devons à notre entraîneur (jeunes et seniors), Joe, dont la passion, la science du jeu et les valeurs sont déjà des leçons de vie.

La force d'une association se mesure généralement à sa capacité à préparer sa relève, en s'appuyant sur des infrastructures et des structures solides. Nous avons la chance de disposer de ces trois atouts. La prise en main du local tennis puis l'arrivée à court terme du court couvert, nous permet d'envisager l'avenir avec sérénité.

Prononcer ce mot pour notre passion au regard de cette année brinquebalante sur notre planète, c'est déjà une victoire!

Bien sportivement,
Le Comité

F.C. ENTZHEIM 1^{ÈRE} DIVISION DÉPARTEMENTAL



Après plusieurs années de disette, le F.C.E. a enfin retrouvé la 1^{ère} division.

Après une saison pleine et mémorable, ce n'est que lors de la dernière rencontre entre le F.C. Entzheim et le F.C. Matzenheim - après un départ en fanfare (où nous menions 2 à 0), et une fin de match très disputée (2 à 2), que nous avons appris avec une immense joie et plaisir notre ascension en division supérieure.

Nous remercions tous les joueurs du F.C. ENTZHEIM, ainsi que le Staff technique (*Khettab Mohamed et Lichte Jérôme*), plus les dirigeants pour ce beau cadeau.

Dans l'euphorie n'oublions pas les autres équipes:

- SENIORS 2 - 3^{ème} de leur groupe
 - VETERANS - finale du Challenge PACO MATEO et 1/4 FINALISTE COUPE D'ALSACE
 - SUPER VETERANS - VICE CHAMPION DU BAS-RHIN
- ainsi que notre chère équipe SENIORS 3.

La section des jeunes du F.C.E. compte:

1 équipe de Poussins	10-11 ans
1 équipe de Débutants	8-9 ans
1 équipe de Pitchounes	6-7 ans

Malheureusement nous déplorons un manque d'effectif dans les autres catégories.

Nous faisons appel à des personnes de bonne volonté de rejoindre notre staff technique afin de pouvoir étoffer notre section de jeunes.

Nous remercions la commune pour son engagement en tant que gestionnaire de la bonne organisation de l'entretien de notre site sportif envié par beaucoup de nos voisins footballeurs.

Après une saison aussi fructueuse, pourquoi changer de cible?



Donc « courage et bonne chance pour une nouvelle montée » – Pourquoi pas?

Le Président ainsi que le Comité souhaitent à tous leurs membres et amis sportifs de « Bonnes Fêtes de fin d'année » et une bonne santé.

Daniel ARENZ

PAROISSE CATHOLIQUE

L'année 2011 a débuté par une veillée de prière le 2 janvier. Elle a permis à de nombreux paroissiens de notre communauté de paroisses de confier au Seigneur leurs espérances, leurs espoirs pour cette année qui commençait. L'animation assurée par le groupe de jeunes de la F.E.J. fut très appréciée des participants.

En janvier a également eu lieu la Célébration Œcuménique qui fait partie des moments intenses que vivent nos paroisses. Elle avait pour thème « Unis dans l'enseignement des Apôtres, la communion fraternelle, la fraction du pain, et la prière ». Mme la Pasteure Sybille STOHRER et M. le Curé Gérard SCHAEFFER ont commenté tour à tour les lectures. Ce moment de prières communes réunit de nombreux paroissiens de nos deux communautés. C'est un temps fort pour conforter l'œcuménisme vécu quotidiennement ici à Entzheim.

Puis l'AOC a tenu son Assemblée Générale le 27 mai. Comme pour toute association, c'est l'heure du bilan de l'année écoulée, des rapports d'activité et financier, du renouvellement des membres du bureau. Ces points ont été débattus dans une ambiance sereine et constructive. Un verre de l'amitié a clôturé cette sympathique réunion qui s'est tenue en présence de M. Jean HUMANN, Maire d'Entzheim.

Et nous voilà en Juillet qui marque le début des vacances. C'est l'occasion de se retrouver autour du désormais traditionnel barbecue de l'Association

des Œuvres Catholiques (A.O.C.). C'est un agréable moment de détente qui nous a tous réunis, membres et amis. Nul doute que ces instants privilégiés de partage et de convivialité, resserrent les liens et permettent de maintenir l'esprit associatif.

La fête paroissiale du 2 octobre est indéniablement le moment de plus forte activité: préparer le programme, la tombola, lancer invitations et inscriptions, préparer la salle, faire le service et tout ranger après. Mais c'est l'occasion donnée à une centaine de participants de cultiver l'amitié et la convivialité, avec la participation fidèle et toujours appréciée de la société de musique La Concorde. C'est un moment privilégié où Catholiques, Protestants, voisins, amis, membres de la Communauté de Paroisses, vivent ensemble l'Eucharistie célébrée à la Salle des Fêtes et partagent le repas, en l'occurrence, une paella géante. Ce rendez-vous traditionnel tous les deux ans, est toujours très apprécié. Alors rendez-vous en 2013 ??

Notre association vit aussi par ses équipes liturgiques au nombre de 3, qui se réunissent au rythme des messes, en moyenne deux fois par mois pour préparer les célébrations: lectures, chants..., Elle est engagée de diverses manières dans la Communauté de Paroisses principalement en siégeant au Conseil Pastoral.

Je termine ce petit tour d'horizon des principaux événements de l'année qui s'achève en vous présentant, avec notre Curé Gérard SCHAEFFER et toute l'Equipe d'Animation Pastorale, nos vœux les plus chers de Joyeuses et Saintes Fêtes de Noël. Que Dieu vous apporte la lumière de sa parole dans votre vie quotidienne. Bonne et Heureuse Année 2012.

Jean Louis MONOT, Président de l'A.O.C.



PAROISSE PROTESTANTE

Mettre le Christ et son enseignement aujourd'hui, au cœur de notre vie et de nos activités: c'est la mission à laquelle nous voulons rester fidèles, comme le sont restées les générations précédentes. Etre reconnaissants pour cet héritage, mais aussi assurer la responsabilité que cela nous confère pour tous ceux qui viennent.

Vivre une fraternité riche et active, accueillant chacun avec bienveillance est notre projet.

Nous travaillons dans cette perspective pour que notre communauté soit la maison de tous ceux qui le veulent et qu'ils s'y sentent bien. Ceci ne se fait qu'avec la bonne volonté de tous, chacun y apportant ses talents et ses envies, à égalité de valeur. Les actions que nous avons entreprises veulent aller dans ce sens: créer de nouveaux contacts, ouvrir notre communauté, maintenir des relations, être attentifs à l'épanouissement de la personnalité de chacun.

Assemblées de paroisse: leur but est que chacun soit au courant des projets et puisse y faire ses suggestions.

Groupe des visiteurs de paroisse: visiter les personnes isolées: c'est le travail des visiteurs de paroisse. Ecoute et discrétion sont la règle. Ils peuvent aussi, si vous le désirez, prier avec vous ou vous apporter un réconfort spirituel.

Célébration œcuménique: une célébration œcuménique rassemblera protestants et catholiques pour un moment fort de louange, de prière et de partage de la parole de Dieu: le 15 janvier 2012 à 10h30.

Boulevard des enfants: enfants de 6 à 11 ans, le samedi après-midi, tous les 15 jours.

Catéchisme: hebdomadaire, enfants nés en 1997 et 1998.

Chorale: le mercredi soir 20h15, hebdomadaire.

Groupe de prières: les premiers et troisièmes vendredis du mois à 19h30.

Groupe des visiteurs - formation: 1 fois tous les deux mois à 20h15.

Groupe des dames - ouvrir: les deuxièmes et quatrièmes jeudis du mois à 14 heures.

Groupe liturgie - cultes: vivre la liturgie et les célébrations, préparer les cultes festifs et les manifestations.

Groupe alpha: après le parcours alpha, une fois par mois, ouvert à tous.

Nous avons vécu ensemble: fête de l'Avent, fête de l'Épiphanie, parcours alpha, sorties du Boulevard des Enfants, fête de paroisse, fête au jardin.



Fête de l'orgue - la célébration œcuménique

Les travaux de réfection de l'église: ils ont été menés rondement au meilleur coût avec le soutien financier de la municipalité, de la communauté catholique, de l'entraide protestante et de vos dons et avec l'aide précieuse de bénévoles. Merci à tous.

La fête de l'orgue: l'instrument a fêté ses 200 ans le 25 septembre 2011. Il a été mis en valeur lors de la célébration œcuménique du matin et du concert de l'après-midi. Ce patrimoine a été mis en valeur par une exposition.

Des projets: nous devons préparer la venue de notre nouveau pasteur en septembre prochain; des travaux de réfection du presbytère seront sans doute nécessaires.

- **Groupe alpha: week-end réflexion-partage-convivialité,** en janvier, ouvert à tous.

- **Election des conseillers presbytéraux:** la moitié du conseil est à renouveler: engagez-vous

- **Familles:** week-end amitié convivialité: en mars, ouvert à tous

- **Sortie de paroisse:** culte-restaurant-musée, en mai ou juin

A.E.S. SARL
Alsace Eco-Système
 INSTALLATION - S.A.V - ENTRETIEN
 CHAUFFAGE - CLIMATISATION - ENERGIE SOLAIRE - VMC
 Tél. 06 31 11 85 30 ou 06 34 28 32 23
 6, rue des Potiers - 67140 BOURGHEIM
 Internet : www.aes.sarl.tk - E-mail : aes-sarl@live.fr

E.LECLERC
STRASBOURG SUD-GEISPOLSHHEIM
 Rue du Fort
03 88 55 34 00
 Un magasin du Groupe

ALSAVERT
 1 route de Flexbourg 67310 BERGBIETEN
 Tél. 03 88 38 25 35 Fax 03 88 38 81 36
 www.alsavert.com info@alsavert.com

- Aménagement et entretien
- Espaces verts
- Dallages et pavages
- Arrosages automatiques
- Traitement bassins et lacs

SERVINFO Les SERVICES & L'ASSISTANCE INFORMATIQUE
 PARTENAIRE DE VOTRE COMMUNE ET DE L'AÉROPORT

- MATERIEL ET LOGICIELS
- INFRASTRUCTURES ET COMMUNICATION
- INFORMATIQUE DE GESTION
- INTERNET ET SÉCURITÉ
- FORMATION

SERVINFO
 9 rue des frères Lumière - 67201 ECKBOLSHEIM
 Tél. : 03.88.40.85.20 - Fax: 03.88.67.13.08
 contact@servinfo.fr www.servinfo.fr * pour les professionnels

hp DELL Microsoft sage Cegid 200 Mirologie

MÉDAILLE DU SOUVENIR FRANÇAIS



HISTORIQUE DE CETTE ASSOCIATION CREE EN 1887
 C'est éviter au temps qui passe d'estomper le sacrifice des Anciens combattants qui ont tout donné, voire le sacrifice de leur vie, qu'ils soient acteurs de la première guerre mondiale (1914 - 1918) ou ceux de la seconde guerre (1939 -1945).

Le Souvenir Français a été créé pour être le gardien de la mémoire et assurer la transmission de l'héritage que nous ont légué nos aînés.
 Le Souvenir Français compte de nombreux membres actifs regroupés en comités qui englobent la totalité du territoire national, départements et territoires d'outre-mer compris, ses missions habituelles étant l'entretien des tombes et des monuments. Il participe en outre à toutes les cérémonies patriotiques.

Le Souvenir Français d'Entzheim est représenté par M. PAILLET Germain qui se tient à votre disposition, si vous vous intéressez et désirez-vous inscrire à la section d'Entzheim.

UNION NATIONALE DES COMBATTANTS



Les représentants du Souvenir Français et de l'UNC lors de la cérémonie du 11 novembre 2011.

La section locale de l'Union Nationale des Combattants participe à toutes les cérémonies officielles.
 Le Président de l'UNC ainsi que tous les membres lancent un appel aux anciens combattants à les rejoindre.
 Ils seront les bienvenus.

LE PRESIDENT
 DUMOULIN Georges

LES MÉDIATHÈQUES DU RÉSEAU PASS'RELLE DANS LA COMMUNAUTÉ URBAINE DE STRASBOURG

La carte Pass'relle est un seul abonnement payant qui permet d'accéder à l'ensemble des bibliothèques adhérentes au réseau. Elle donne accès au réseau formé par les médiathèques et bibliothèques de la CUS et des communes de la CUS. C'est le cas de la grande médiathèque André Malraux de Strasbourg mais aussi à proximité d'Entzheim des médiathèques de Lingolsheim et de Holtzheim.

- Tarifs annuels:**
- Multimédia: 25 € / 12,50 €
 - Livres: 8 € / 4 €
 - Jusqu'à 16 ans: gratuit

Renseignements sur www.mediatheques-cus.fr

PASSEPORTS BIOMÉTRIQUES



Depuis le 9 juin 2009, le passeport biométrique a remplacé le passeport électronique dans le département du Bas-Rhin. Seules les mairies équipées par la Préfecture d'une borne biométrique peuvent désormais traiter les demandes de passeport. 31 mairies sont équipées dans le département ; les plus proches sont celles de Lingolsheim (2 bornes) et de Geispolsheim (1 borne, sur rendez-vous).

RAPPEL : SUBVENTIONS AUX PARTICULIERS

La commune d'Entzheim a mis en place plusieurs dispositifs de subventions aux habitants afin de promouvoir le développement durable et la valorisation du patrimoine.

- Récupération des eaux pluviales des toitures
- Promotion de l'énergie solaire thermique
- Ravalement de façades et valorisation du patrimoine bâti non protégé

Pour tout renseignement concernant ces subventions, merci de contacter la mairie (03 88 68 81 90).

A noter que la Communauté Urbaine de Strasbourg verse aussi une subvention de 30 € pour l'acquisition d'un bac à compost individuel (renseignements au 03 88 60 90 09).

Le Conseil Municipal remercie chaleureusement tous les annonceurs pour leur participation à l'édition de notre bulletin municipal.

SOGECA Eclairage Public - Gaz - Electricité - Chauffage Urbain
TELLOS
" LE RIED " HERRLISHEIM
www.tellosgroup.com
 TÉL. 03 88 59 76 88

RENSEIGNEMENTS PRATIQUES

SERVICES PUBLICS

Mairie d'Entzheim ☎ 03 88 68 81 90
Télécopie : 03 88 68 96 36
Courriel : mairie@entzheim.fr
55, route de Strasbourg – 67690 ENTZHEIM
Heures d'ouvertures : du lundi au jeudi de 8h à 12h et de 13h à 18h - vendredi de 8h à 12h et de 13h à 17h
Site internet : www.entzheim.fr

Bureau de poste ☎ 03 88 68 81 00
75, route de Strasbourg – 67960 ENTZHEIM
Heures d'ouvertures : lundi, mardi, jeudi et vendredi de 9h à 12h et de 14h30 à 16h30 - mercredi de 14h à 16h30 - samedi de 9h à 11h30

Gendarmerie du canton de Geispolsheim
☎ 03 88 68 61 62
2, rue Séné - 67118 GEISPOLLSHEIM

Communauté Urbaine de Strasbourg ☎ 03 88 60 90 90
1, Parc de l'Étoile – 67076 STRASBOURG

Hôtel du Département ☎ 03 88 76 67 67
Place du Quartier Blanc – 67964 STRASBOURG

Préfecture du Bas-Rhin ☎ 03 88 21 67 68
5, place de la République - 67073 STRASBOURG
Ouvert du lundi au vendredi de 8h à 16h

Hôtel des Finances d'Illkirch ☎ 03 90 40 65 00
13, cours de l'Illiade - 67400 ILLKIRCH GRAFFENSTADEN
Ouvert du lundi au vendredi de 8h30 à 12h et de 13h30 à 16h

PERMANENCES SOCIALES

Centre Médico Social ☎ 03 68 33 80 00
Conseillère en économie sociale et familiale :
Mme Liliane KUHN
Sur rendez-vous
Unité territoriale d'action médico-sociale – CUS Sud
1, rue des Bouvreuils – BP 47 – OSWALD
67381 Tanneries Cedex

Assistante sociale de secteur : Mme Madeleine LADOUCE
☎ 03 68 33 89 87
Permanence les mercredis de 8h30 à 11h30 sans rendez-vous
11, rue de l'École – 67810 HOLTZHEIM
ou sur rendez-vous à l'Unité territoriale d'action médico-sociale – CUS Sud – 1, rue des Bouvreuils – BP 47 – OSWALD – 67381 Tanneries Cedex ☎ 03 68 33 80 00

Puéricultrice de secteur : Mme Anita KUSS
☎ 03 68 33 82 60
Permanence les jeudis de 9h à 11h sans rendez-vous
Centre Médico Social – 136, route de Lyon
67400 ILLKIRCH GRAFFENSTADEN

UNIAT (Union Nationale des Invalides et des Accidentés du Travail)
Permanence chaque 1er mardi du mois de 10h à 11h à la
Mairie de Lingolsheim 7, rue du Château
67380 LINGOLSHEIM ☎ 03 88 78 88 88

TRANSPORTS

Aéroport International de Strasbourg Entzheim
☎ 03 88 64 67 67

Compagnie des transports strasbourgeois - Allo CTS
☎ 03 88 77 70 70 – www.cts-strasbourg.fr

Taxibus Montagne Verte – Entzheim : du lundi au dimanche,
les taxis attendent les usagers à la station tram Montagne
Verte et les déposent à l'arrêt de bus habituel. Ce service est
accessible à 20h15, 20h45, 21h45, 22h45 et 23h15 avec un
titre de transport classique sans surcoût.

Mobistras : Service de transport des personnes à mobilité
réduite sur la CUS. ☎ 03 88 23 80 70
www.mobi.strasbourg.eu

Gare S.N.C.F. Strasbourg - Renseignements
☎ 36 35 – www.voyages-sncf.com

Ter Alsace ☎ 0891 67 00 27 – www.ter-sncf.com/alsace

Taxi Entzheim jour et nuit : T.D. TAXI - M. TEIXEIRA Adriano
☎ 06 85 74 92 30

AUTRES RENSEIGNEMENTS PRATIQUES

Tribunal d'Instance ☎ 03 88 55 33 10
144a, route de Lyon - 67400 ILLKIRCH-GRAFFENSTADEN

Tribunal de Grande Instance ☎ 03 88 75 27 27
Quai Finkmatt - 67000 STRASBOURG
Permanences juridiques tous les jours : se présenter dès 8h

Conciliateur : permanence le 3^{ème} mercredi de chaque mois
de 9h00 à 12h00 en mairie d'Entzheim sur rendez vous. Les
interventions du conciliateur sont gratuites.
☎ 03 88 68 81 90

Consultations juridiques gratuites : chaque premier samedi
du mois, de 10h à 12h, par un avocat inscrit au barreau de
Strasbourg, sur rendez-vous au ☎ 03 88 68 81 90.

ADIL (Association Départementale pour l'Information sur
le Logement) permanence chaque 2^{ème} vendredi du mois
de 9h à 12h à la Mairie de Lingolsheim 7, rue du Château
67380 LINGOLSHEIM ☎ 03 88 78 88 88

CAUE : l'architecte-conseiller du CAUE du Bas-Rhin
intervient dans la commune gratuitement sur rendez-vous.
Il renseigne et informe sur tous les problèmes concernant
l'acte de construire. ☎ 03 88 15 02 30 – www.caue67.com

ENSEIGNEMENT / JEUNESSE

Collège Jean de La Fontaine ☎ 03 88 59 91 59
1, rue du Collège – 67118 GEISPOLLSHEIM
Principal : M. Serge BARRACHINA

Ecole maternelle ☎ 03 88 68 97 09
Directrice : Mlle Cathy MULLER
Rue du Tramway – 67960 ENTZHEIM

Ecole élémentaire ☎ 03 88 68 88 62
Directeur : M. Florent KLEIN
Rue de la Blieth – 67960 ENTZHEIM

Périscolaire ☎ 09 64 36 68 34
Groupe scolaire – rue du Tramway - 67960 ENTZHEIM
Mlle Cindy MUSACCO ☎ 06 87 92 68 87
periscolaire@entzheim.fr

Espace jeunes ☎ 03 88 68 89 86
5, rue de la Salle des Fêtes - 67960 ENTZHEIM
M. Jérôme CHRIST ☎ 06 74 34 77 10
entzheim@gmail.com

RENSEIGNEMENTS PRATIQUES

STRUCTURES PETITE ENFANCE

Service Petite Enfance ☎ 03 88 78 92 70
104, rue du Maréchal Foch – 67380 LINGOLSHEIM
Inscription de 8h à 12h et de 14h à 17h30

Relais assistante maternelle ☎ 03 88 78 88 94
104, rue du Maréchal Foch – 67380 LINGOLSHEIM
Fermé durant les congés scolaires

CULTES

Presbytère Protestant à Entzheim ☎ 03 88 68 83 05

Presbytère Catholique à Geispolsheim ☎ 03 88 68 97 45
Monsieur le Curé Gérard SCHAEFFER

EMPLOI

Pôle Emploi de Lingolsheim ☎ 39 49 - www.pole-emploi.fr
pour les adultes
20, allée des Foulons – BP 303 LINGOLSHEIM
67831 TANNERIES Cedex

Mission locale pour l'emploi ☎ 03 88 76 19 75
www.mlpe.eu
pour les jeunes de 16 à 25 ans
7a, rue des Prés - 67380 LINGOLSHEIM
Ouvert du lundi au jeudi de 8h30 à 12h30 et de 14h à 17h
- vendredi de 8h30 à 12h30

SANTE

Cabinet médical des docteurs DEISS - ABT
Médecins généralistes
30a, route de Strasbourg – 67960 ENTZHEIM

Docteur ABT ☎ 03 88 68 97 21
Jours et heures de consultation : lundi, mercredi, jeudi de
16h à 19h - vendredi de 14h à 15h30
mardi de 8h30 à 11h - samedi impair de 8h30 à 10h

Docteur DEISS ☎ 03 88 68 93 47
Jours et heures de consultation : lundi et mercredi de 8h30
à 12h - jeudi et vendredi de 8h30 à 11h
mardi de 16h à 19h - vendredi de 17h à 19h30
samedi pair de 8h30 à 10h30

Cabinet dentaire ☎ 03 88 68 99 00
Docteur WOLLBRETT - 59, route de Strasbourg
67960 ENTZHEIM

Jours et heures de consultation : tous les jours de 9h à 12h
et de 14h à 19h sauf le mardi matin, le jeudi après-midi et
le samedi après-midi

Cabinet de masso-kinésithérapie ☎ 03 90 64 61 10
Mlle Sandrine FREYSZ
50A, route de Strasbourg – 67960 ENTZHEIM
Consultations sur rendez-vous
Soins à domicile

NOUVEAU

Cabinet d'infirmerie ☎ 03 88 37 06 73
Mmes Julie BIDAL – Chantal LORENTZ
50A, route de Strasbourg – 67960 ENTZHEIM
soins à domicile et sur rendez-vous

Cabinet vétérinaire ☎ 03 88 68 95 01
Docteur LEVY – 26a route de Strasbourg – 67960 ENTZHEIM

Centre de dépistage du SIDA ☎ 03 88 11 63 30
Médicale A - 1, place de l'Hôpital - 67000 STRASBOURG

Maison des Adolescents ☎ 03 88 11 65 65
23 rue de la Porte de l'Hôpital – 67000 STRASBOURG -
Ouverte au public du lundi au vendredi de 13h à 18h.
Lieu d'écoute, de conseils et d'accompagnement pour
les jeunes de 12 à 21 ans, les familles et les acteurs
professionnels.

Drogue info service n° vert (gratuit) ☎ 0800 23 13 13

Violences conjugales info ☎ 39 19

Allo enfance maltraitée ☎ 119

Caisse Primaire d'Assurance Maladie ☎ 36 46
2, rue du Vieux Moulin - 67400 ILLKIRCH-GRAFFENSTADEN
www.ameli.fr

URGENTES

Police secours	☎	17
Pompiers	☎	18
Samu	☎	15
Appel d'urgence européen	☎	112
Sos mains Strasbourg	☎	03 88 67 44 01
Sos Médecins	☎	03 88 75 75 75
Centre anti-poison	☎	03 88 37 37 37

CHAUFFAGEST

Chauffage - Sanitaire - Climatisation - SAV

Adoucisseur traitement eau
Climatisation réversible
Contrat d'entretien
Maintenance
SAV

Energies traditionnelles
Chauffage gaz, fioul

Energies renouvelables
Chauffage solaire, bois, granulés
Pompe à chaleur air/eau ou eau/eau

Chaudière à condensation
Fioul (prime Eco Fioul)
Gaz

Crédits d'Impôts
sur les énergies renouvelables
et condensation

DEVIS GRATUITS

Chaudières Gaz à Condensation au Sol / Murale

Panneaux Solaires

Poêle

Chaudière Fioul à Condensation

Pompe à Chaleur

17, rue Pierre et Marie Curie - 67540 OSTWALD - Tél 03 88 55 58 10

PASSAGE DE LA DÉCHETTERIE MOBILE EN 2012

Rue Jacques Humann

Samedi 14 janvier 2012	Samedi 21 juillet 2012
Lundi 13 février 2012	Lundi 13 août 2012
Mercredi 07 mars 2012	Mercredi 05 septembre 2012
Samedi 14 avril 2012	Samedi 13 octobre 2012
Lundi 14 mai 2012	Lundi 12 novembre 2012
Mercredi 20 juin 2012	Mercredi 19 décembre 2012

PASSAGE DE LA DÉCHETTERIE VERTE EN 2012

Rue Jacques Humann

Mercredi 04 avril 2012	Vendredi 03 août 2012
Vendredi 04 mai 2012	Samedi 15 septembre 2012
Samedi 02 juin 2012	Mercredi 03 octobre 2012
Mercredi 04 juillet 2012	Vendredi 02 novembre 2012

COLLECTE DES OBJETS ENCOMBRANTS MENAGERS EN PORTE A PORTE EN 2012

Mardi 31 janvier 2012	Mardi 31 juillet 2012
Mardi 03 avril 2012	Mardi 02 octobre 2012
Mardi 05 juin 2012	Mardi 04 décembre 2012

L'utilisation des déchetteries autres que celles de la Communauté Urbaine de Strasbourg (par exemple Duppigheim...) n'est pas autorisée pour les habitants d'Entzheim.

JOURNÉE DE COLLECTE DÉCALÉES EN 2012

A Entzheim le jour de collecte hebdomadaire des déchets ménagers est le mercredi. Toutefois, ce jour peut être décalé en raison de jours fériés.

En 2012 les jours de collecte décalés sont les suivants :

Jeudi 12 avril au lieu du mercredi 11 avril	Jeudi 31 mai au lieu du mercredi 30 mai
Jeudi 03 mai au lieu du mercredi 02 mai	Jeudi 16 août au lieu du mercredi 15 août
Jeudi 10 mai au lieu du mercredi 09 mai	Jeudi 27 décembre au lieu du mercredi 26 décembre

Nous vous invitons à bien prendre note dès à présent de ces journées de collecte décalées.

TOUTES CES INFORMATIONS FIGURENT DANS LE CALENDRIER DE COLLECTE 2012 DISTRIBUE PAR LA COMMUNAUTE URBAINE DE STRASBOURG

INSCRIPTIONS SUR LES LISTES ÉLECTORALES

L'élection présidentielle aura lieu les dimanches 22 avril et 6 mai 2012 ; les élections législatives les dimanches 10 et 17 juin 2012.

Afin de pouvoir voter, il est **nécessaire d'être inscrit sur la liste électorale de la commune.**

Cette inscription est indispensable afin de pouvoir effectuer votre devoir civique.

Si vous avez déménagé récemment ou si vous n'avez jamais été inscrit sur une liste électorale, vous devez demander votre inscription à la mairie d'Entzheim en justifiant de votre identité, votre nationalité française et votre domicile.

Date limite de l'inscription
samedi 31 décembre 2011 à 12 heures
(une permanence se tiendra en mairie le samedi 31 décembre 2011 de 10 à 12h)

Les jeunes atteignant l'âge de 18 ans avant le 1^{er} mars 2012 peuvent vérifier en mairie leur inscription d'office.

RECENSEMENT MILITAIRE

VOUS ALLEZ AVOIR 16 ANS!

N'oubliez pas de vous faire recenser à la Mairie de votre domicile.

Cette démarche est indispensable et vous donne des droits.

Une **attestation de recensement** vous sera délivrée par la mairie. Elle est exigée pour passer vos examens et concours et pour effectuer votre journée d'appel de préparation à la défense.

Le recensement vous permettra d'être inscrits automatiquement par la mairie sur les listes électorales.

Modalités:

Vous venez d'avoir 16 ans: présentez-vous à votre mairie, muni d'une pièce d'identité et du livret de famille des parents pour vous faire recenser.

Vous avez plus de 16 ans et 3 mois et vous n'êtes pas recensé: présentez-vous le plus tôt possible à la mairie pour être régularisé, votre inscription sera prise en compte.



Plutôt que de rattraper le temps perdu, Daphnée préférerait profiter du temps gagné.

Entzheim - Strasbourg en 9 minutes

Que du bonheur!

Adieu bouchons et temps perdu! Avec TER Alsace, Daphnée se déplace sereinement et fait le plein d'économies. Grâce à son abonnement de travail et à la prise en charge de son

employeur, elle ne paie que 0,60€ par jour. Pour en savoir plus : www.ter-sncf.com/alsace, au 0 800 77 98 67 (appel gratuit depuis un poste fixe) ou en gares et boutiques SNCF.



TER ALSACE. POUR ÊTRE BIEN, BOUGEONS MIEUX.

xeos
lumière et son

www.xeos-france.com
secretariat@xeos-france.com

Spécialiste
en son et lumière
depuis plus de 15 ans



7 allée de l'Europe - 67960 ENTZHEIM
Tél. 03 90 29 70 10 - Fax. 03 90 29 75 90

xelec
l'énergie sur mesure




7 allée de l'Europe
67960 ENTZHEIM
Tél. 03 90 29 70 10
Fax. 03 90 29 75 90

www.xeos-france.com
secretariat@xelec-france.com

Boulangerie-Pâtisserie Wantz



- Décor personnalisés pour vos gâteaux
- Desserts glacés
- Pains spéciaux
- Viennoiserie
- Chocolats

24, route de Strasbourg
ENTZHEIM
Tél. 03 88 68 89 73

Ouvert tous les jours de 5h à 12h 30 et de 15h 00 à 19h
sauf le lundi de 5h à 12h 30 et de 15h 30 à 19h - Fermé le mercredi après-midi
Dimanche et jours fériés de 7h à 12h



SUPER U
LINGOLSHEIM

www.superu-lingolsheim.com

Horaires d'Ouvertures
Du lundi au vendredi de 8h00 à 20h00
samedi de 8h00 à 19h00

Tél. 03 90 20 76 76

8 rue des Sports - 67380 LINGOLSHEIM

CALENDRIER DES MANIFESTATIONS 2012

JANVIER

- 06 : Paroisse protestante : fête de l'Épiphanie au Club House
- 07 : Société de Musique « La Concorde » : assemblée générale
- 09 : Association pour le don de sang : collecte de sang
- 11 : Marché du terroir, place de la Mairie, de 16h à 19h
- 11 : Tennis Club : assemblée générale
- 14 : Association Théâtrale : soirée théâtrale
- 15 : Association Théâtrale : matinée théâtrale
- 19 : Age d'Or : réunion mensuelle
- 25 : Marché du terroir, place de la Mairie, de 16h à 19h
- 27 : A.P.P. : assemblée générale
- 28 : Association Théâtrale : soirée théâtrale
- 29 : Association Théâtrale : matinée théâtrale

FEVRIER

- 04 : Association Théâtrale : soirée théâtrale
- 05 : Association Théâtrale : matinée théâtrale
- 08 : Marché du terroir, place de la Mairie, de 16h à 19h
- 11 : Association Théâtrale : soirée théâtrale
- 12 : Association Théâtrale : matinée théâtrale
- 16 : Age d'Or : réunion mensuelle
- 17 : Association pour le don de sang : assemblée générale
- 19 : Association Parentale d'Entraide aux Enfants atteint d'une infirmité : Bourse aux vêtements
- 22 : Marché du terroir, place de la Mairie, de 16h à 19h
- 22 : Familles Rurales : Cavalcade

MARS

- 11 : Société de Musique « La Concorde » : concert
- 12 : Association pour le don de sang : collecte de sang
- 14 : Marché du terroir, place de la Mairie, de 16h à 19h
- 15 : Age d'Or : réunion mensuelle
- 17 : AGF : Vente de printemps de 10h à 17h
- 18 : Chorale de l'École de Musique d'Entzheim - Blaesheim : Concert
- 24 et 25 : Familles Rurales + ADSBE : Salon Vins et Terroir
- 25 : APP : Pêche à l'Américaine
- 28 : Marché du terroir, place de la Mairie, de 16h à 19h
- 30 : APRNASE : Assemblée Générale
- 31 : Espace Jeunes : soirée théâtrale « noir » par les occasionneurs

AVRIL

- 01 : A.P.P. : ouverture pêche
- 11 : Marché du terroir, place de la Mairie, de 16h à 19h
- 15 : Paroisse Protestante : fête paroissiale
- 19 : Age d'Or : réunion mensuelle
- 21 : Football-club Entzheim: soirée loto
- 25 : Marché du terroir, place de la Mairie, de 16h à 19h
- 27 : Familles Rurales : Assemblée Générale

MAI

- 01 : Espace jeunes : fête du Lac
- 09 : Marché du terroir, place de la Mairie, de 16h à 19h
- 14 : Association pour le don de sang : collecte de sang
- 23 : Marché du terroir, place de la Mairie, de 16h à 19h
- 24 : Age d'Or : réunion mensuelle

JUIN

- 08 : Ecole de Musique : concert de fin d'année
- 13 : Marché du terroir, place de la Mairie, de 16h à 19h
- 14 : Association « La Boule Volante » : concours de pétanque
- 10 : Tennis club : journée double surprise
- 16 : ASCE : fête de fin d'année
- 21 : Age d'Or : réunion mensuelle
- 27 : Marché du terroir, place de la Mairie, de 16h à 19h
- 30 : Familles Rurales : Loto

JUILLET

- 07 : Familles rurales : Centre aéré
- 09 au 04.08 : Familles rurales : Centre aéré
- 11 : Marché du terroir, place de la Mairie, de 16h à 19h
- 13 : Cérémonie de la Fête Nationale avec feu d'artifice, bal populaire en plein air
- 25 : Marché du terroir, place de la Mairie, de 16h à 19h

AOÛT

- 03 : Familles rurales : Centre aéré fête de fin de centre
- 04 : Familles rurales : fin de centre aéré
- 06 : Association pour le don de sang : collecte de sang
- 08 : Marché du terroir, place de la Mairie, de 16h à 19h
- 10 au 12 : Société de Musique la Concorde : messti et marché aux puces
- 22 : Marché du terroir, place de la Mairie, de 16h à 19h

SEPTEMBRE

- 09 : Association pour le don de sang : marche de la solidarité
- 12 : Marché du terroir, place de la Mairie, de 16h à 19h
- 20 : Age d'Or : réunion mensuelle
- 26 : Marché du terroir, place de la Mairie, de 16h à 19h

OCTOBRE

- 05 : Commune : Remise des prix « Maisons fleuries »
- 06 : Football-club Entzheim : soirée loto
- 10 : Marché du terroir, place de la Mairie, de 16h à 19h
- 18 : Age d'Or : réunion mensuelle
- 21 : Association JUMEAUX ET PLUS : Bourse aux vêtements et objets de puériculture
- 22 : Association pour le don de sang : collecte de sang et ramassages divers (lunettes y compris lunettes anciennes, bouchons liège et plastique, livres)
- 24 : Marché du terroir, place de la Mairie, de 16h à 19h

NOVEMBRE

- 03 : A.P.P. : pêche au brochet
- 11 : Cérémonie du 11 Novembre
- 14 : Marché du terroir, place de la Mairie, de 16h à 19h
- 15 : Age d'Or : réunion mensuelle
- 24 : Sapeurs -pompiers : Sainte Barbe
- 28 : Marché du terroir, place de la Mairie, de 16h à 19h

DECEMBRE

- 02 : Commune : Fête de Noël de nos aînés
- 05 : Familles rurales : Saint-Nicolas
- 09 : Familles rurales : Marché de Noël
- 12 : Marché du terroir, place de la Mairie, de 16h à 19h
- 20 : Age d'Or : réunion mensuelle

03 88 38 06 57

Fleurs Barthel

Artisan Fleuriste

Toutes compositions florales

Producteur de Plantes de saison

3, rue Mercure - 67120 DORLISHEIM
Fax 03 88 38 77 78 - E-mail : fleurs.barthel@wanadoo.fr
www.fleursbarthel.fr





OBLIGATIONS HIVERNALES DES PROPRIETAIRES

La commune d'Entzheim rappelle aux propriétaires leur obligation de dégager ou de faire dégager les trottoirs devant leur habitation en cas de neige en veillant à laisser libre les bouches d'incendie, les caniveaux ainsi que les puisards de rue.

En cas de verglas, il y aura lieu de répandre du sable ou du sel. L'épandage du sel est cependant interdit sur les trottoirs plantés d'arbres.

L'attention des propriétaires est attirée sur le fait que leur responsabilité est directement engagée en cas de non-observation de ces prescriptions.

CET HIVER, SOYONS TOUS ACTEURS DU DÉNEIGEMENT !

Jusqu'au 31 mars 2012, la Communauté urbaine de Strasbourg veille à la viabilité hivernale des voies publiques pour assurer une sécurité optimale tout en préservant l'environnement.

Le principe du « **salage différencié** » a été testé l'an passé sur les 28 communes de la CUS. Il consiste à adapter l'intervention en fonction de l'intensité de l'évènement météorologique et de la voie (fréquentation, usage, pente, etc.). En pratique, le salage différencié garantit une sécurisation :

- des **axes vitaux 24h/24 et 7j/7** en toutes conditions,
- **avant 7h**, des routes et pistes cyclables les plus fréquentées,
- des voies résidentielles ou pistes cyclables secondaires, **uniquement en cas de neige forte ou de verglas.**

Pour Entzheim, les voies traitées 24h/24 sont la route de Strasbourg et la rue de Geispolsheim. Les rues traitées avant 7 heures sont celles desservant le dépôt d'incendie, les



PENSEZ À ÉLAGUER VOS ARBRES ET HAIES

Afin de permettre aisément aux piétons de circuler sur les trottoirs, pensez à élaguer vos arbres et haies dont les branches empiètent sur le domaine public.

LA GENDARMERIE VOUS INFORME...

Afin d'éviter la dégradation de votre boîte aux lettres la nuit de la Saint Sylvestre, il est préférable de laisser cette dernière ouverte.

écoles et situées sur l'itinéraire de la ligne 12 de la CTS. Les autres rues ne sont traitées qu'en cas de forte neige (épaisseur d'au moins 2 cm).

→ *Connaître les priorités d'intervention et l'état du trafic*

Pour vous aider à anticiper vos déplacements, consultez les priorités d'intervention et l'état du trafic sur www.carto.strasbourg.eu

Retrouvez également toutes les informations sur la viabilité hivernale, les conseils pratiques, les réponses à vos questions sur www.strasbourg.eu rubrique environnement.

LES GRANDS ANNIVERSAIRES



Le 21 janvier 2011
M Jean-Philippe HUMANN
a fêté ses 80 ans



Le 28 janvier 2011
Mme Madeleine GASSER
a fêté ses 85 ans



Le 9 mars 2011
M Claude STEPHAN
a fêté ses 85 ans



Le 10 mars 2011
M Julien MONS
a fêté ses 80 ans



Le 10 mars 2011
M Julien MONS
a fêté ses 80 ans



Le 18 avril 2011
Mme Jacqueline STENGEL
a fêté ses 85 ans



Le 12 mai 2011
Mme Marie BAUER
a fêté ses 90 ans



Le 12 mai 2011
M Emile NOEPEL
a fêté ses 85 ans



Le 2 juin 2011
Mme Suzanne KARCHER
a fêté ses 80 ans



Le 31 août 2011
Mme Marguerite XARDEL
a fêté ses 85 ans



Le 19 septembre 2011
Mme Jeanne SBINNÉ
a fêté ses 85 ans



Le 24 septembre 2011
Mme Thérèse MULLER
a fêté ses 80 ans



Le 8 octobre 2011
Mme Jacqueline MORTINI
a fêté ses 85 ans



Le 20 octobre 2011
Mme Paulette STROH
a fêté ses 80 ans



Le 2 novembre 2011
M Pierre GUG
a fêté ses 80 ans

NOCES D'OR



M. et Mme Charles MEYER
Le 08 septembre 2011 - 3, impasse des Acacias



Le 29 novembre 2011
M Charles NOEPEL
a fêté ses 85 ans

NAISSANCES



Rafaela **ALVES DA COSTA**
née le 26 décembre 2010
5, rue du Parc

Mathis **ECKLY** né le 14 janvier 2011
2, chemin Kingerstenweg

Wissem **JAOUHARI** né le 13 février 2011
12, rue du Charron

Johan **KIRMSER** né le 06 mars 2011
10, rue des Lilas

Rania **CHAOUKI** née le 12 mars 2011
5, rue du Parc

Zoé **SCHNEPF** née le 16 mars 2011
4, rue du Lac

Loïs **GEYER** née le 31 mars 2011
29b, route de Strasbourg

Ethan **FRAULI** né le 9 avril 2011
31, rue du Charron

Nino **CARLUCCI** né le 14 avril 2011
14, rue du Cercle

Méloody **WOLFFER** née le 15 avril 2011
43, rue du Charron

Chloé **ENGER** née le 28 avril 2011
16, rue du Parc

Nolan **STEINER** né le 06 mai 2011
79, route de Strasbourg

Melissa **HERMANN** née le 13 mai 2011
28b, route de Strasbourg

Kenza **BEN RACHED** née le 20 mai 2011
31, rue du Champ Fleuri

Célia **JEANMICHEL** née le 23 mai 2011
2, rue du Cercle

Mathilde **JACAMON** née le 30 mai 2011
5, rue des Pâquerettes

Tiago **FRÖLIGER** né le 11 juillet 2011
41, rue du Charron

Lola **HECHT** née le 05 août 2011
28, rue de Hangenbieten

Sarah **HARZOULI** née le 12 août 2011
2, rue du Charron

Noah **JEHL** né le 18 août 2011
7, rue des Anémones

Aaron **JEGOU** né le 25 août 2011
35, rue du Charron

Tino **RIEDINGER** né le 30 août 2011
35, route de Strasbourg

Sacha **RIEGLER** né le 17 septembre 2011
47, rue du Charron

Ali **DRIOUICHI** né le 19 septembre 2011
2, rue du Cercle

Flavie **HAERINGER** née le 07 octobre 2011
35, rue du Charron

Jules **FAULHABER** né le 24 octobre 2011
3, rue de la Poste

Lila **BEN EL MALEKI**
née le 21 novembre 2011

26, route de Strasbourg

PARRAINAGE CIVIL

Le 11 juin 2011 Victor **SOHN**

MARIAGES



Le 04 juin 2011 **DURDU** Sinan et **KORKMAZ** Fatma

Le 04 juin 2011 **FROEHLICHER** Jérôme et **LUSSIEZ** Virginie

Le 11 juin 2011 **DIEBOLD** Olivier et **MULLER** Catherine

Le 25 juin 2011 **PAX** Alexandre et **COCCELLATO** Aurélie

Le 15 juillet 2011 **JANDERA** Istvan et **UNTERNER** Kathia

Le 27 août 2011 **ROUSSEL** Samuel et **UZUN** Ebru

Le 17 septembre 2011 **MENTZ** Jean et **WIETRICH** Anne-Sophie

Le 24 septembre 2011 **SABAOUI** Youssef et **CHAOUKI** Chahida

Le 24 septembre 2011 **BAUER** Patrick et **HASSENFRATZ** Corinne

DÉCÈS



Le 15 mars 2011 M. Pierre **BITTLER**

Le 02 mai 2011 Mme Marlyse **GOUILLON** née BANGRATZ

Le 13 juin 2011 Mme Sonja Gisèle **CRESCI** née HUBER

Le 20 juin 2011 Mme Jina **DA COSTA**

Le 29 juillet 2011 M. Emile **HUMANN**

Le 01 décembre 2011 Mme Lilianne **WEBER** née EHRET

POMPES FUNÈBRES
Speyser - Schaal
Formalités - Démarches - Transports de corps
Fleurs naturelles et artificielles - Plaques

21, Rue Jeanne d'Arc
67118 GEISPOLSHHEIM
Tél. 03 88 68 82 19
Fax 03 88 68 69 37
speyser-schaal@orange.fr

MARBRERIE MISSEMER
MONUMENTS FUNÉRAIRES
CRÉATION DE MODÈLES PERSONNALISÉS
+ DE 100 MODÈLES EN EXPOSITION

Habilitation n° 09.67.67

DEVIS SANS ENGAGEMENT

10, rue du Maréchal Foch - 67113 BLAESHEIM
Tél. 03 88 68 80 70 - Portable 06 80 88 02 17
Ouverture du lundi au vendredi de 8h à 12h et de 14h à 18h - Samedi matin sur rendez-vous

Stradim®



► 2012, le siège prend une nouvelle dimension

► 60 emplois sur site

► Extension du siège

► STRADIM, 1^{re} Société alsacienne cotée sur Euronext - Alternext

► Exemples de programmes :



► **STRASBOURG**
Les Ambassades
► Une architecture contemporaine à deux pas des allées verdoyantes du Parc de l'Orangerie et du centre-ville.

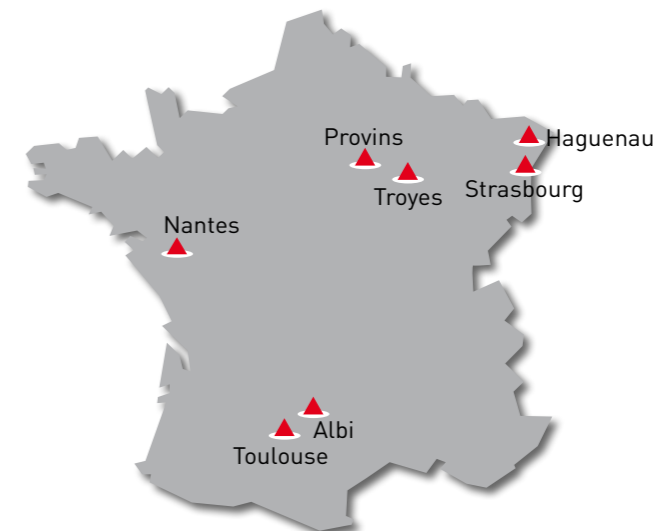


► **STRASBOURG**
Carré Europa
► Résidence calme certifiée BBC, agrémentée d'espaces verts, située à proximité du centre ville et des axes routiers.



► **SOUFFELWEYERSHEIM**
Renaissance
► Son architecture contemporaine faite de lignes épurées répond aux normes BBC.

► Nos implantations :



Stradim®
3, rue Pégase - Aéroport de Strasbourg- Entzheim
03 88 15 40 50
Strasbourg - Toulouse - Troyes - Nantes

www.stradim.fr

Marrakech

Malaga

Olbia

Heraklion

Monastir

Djerba

Bodrum

Izmir

Antalya

Palma

Budapest

Belgrade

Constanta

Dubrovnik

Porto

Séville

Madère

Rép. Tchèque

Hongrie

Jordanie

Israël

Irlande

Norvège

Monténégro

Cap Vert

Ajaccio

26 destinations qui vont vous éblouir !

AU DÉPART DE STRASBOURG

Été 2012



www.strasbourg.aeroport.fr



Plus proche de vous !