

**Bulletin
Municipal
d'Informations**



**N° 24
Décembre 2012**

Entzheim Info



DÉCOUVREZ NOS PROGRAMMES à suivre



MITTELHAUSBERGEN BBC

LA RÉSIDENCE LE 3.14

Du 2 au 5 pièces - Ascenseur & garages en sous-sol : Une résidence unique, moderne, une architecture contemporaine. De très spacieuses terrasses, des jardins privatifs et de magnifiques attiques.



LINGOLSHEIM BBC TRAVAUX DÉMARRÉS

LA RÉSIDENCE LES GLYCINES

Du 2 au 4 pièces - 2 petits immeubles - Terrasses, ascenseur, garages en sous-sol et parkings. Petite résidence BBC proche des commodités du centre-ville, dans un environnement calme et agréable, à 2 pas de la mairie.



HOENHEIM BBC

LES VILLAS CLÉMENCE

Du 2 au 4 pièces - Duplex en attique - Un petit programme de 8 logements aux terrasses spacieuses. Au cœur de Hoenheim, une résidence intimiste conçue pour la vie urbaine. Tout le confort et l'esthétisme associés à une conception économique et responsable d'une résidence BBC.

AVOLSHEIM BBC TRAVAUX DÉMARRÉS



LES TERRASSES DE LA BRUCHE

Du 2 au 4 pièces - 3 bâtiments et bientôt un 4^{ème}, très belles terrasses. Aux abords d'Avolsheim, village au riche passé historique, cette nouvelle résidence située au calme et à 3 minutes de Molsheim, offre une multitude de commodités. Des aménagements intérieurs séduisants et personnalisables.

30 ANS à suivre
ASPEE
PROMOTIONS

Tous les programmes à suivre sont sur
www.aspeepromotions.com

10, rue des Hérons - BP 6 - Entzheim 67841 Tanneries Cedex
Tel. 03 90 29 76 76 / contact@aspeepromotions.com

SOMMAIRE

EDITORIAL

Mot du Maire 3

REALISATIONS 2012

Equipement de cuisine pour la salle des fêtes 4
Fin de rénovation des berges du lac 4
Les écoles prennent des couleurs 4
Création de piste cyclable 5
Fonctionnement du parking de la gare Entzheim-Aéroport 5
Aménagement du quadrant II de la zone aéroport 5
Visite de l'aéroport d'Entzheim 5
Restriction de la circulation sur le Kingerstenweg 5

L'ENVOI

Un chantier de grande ampleur 7

MOBILITE - DEPLACEMENT

Grand contournement Ouest 9

URBANISME

Plan local d'urbanisme communautaire 10

SECURITE CIVILE

Plan communal de sauvegarde 11

HISTOIRE

Entzheim sous la révolution 12-13

CADRE DE VIE

Concours de fleurissement 2012 14-16

EVENEMENTS

A la rencontre des cigogneau 17
Un Entzheimois primé en Allemagne 17
La fête du lac en images 18
Fête nationale 19
Le lotissement "Terres de la Chapelle" primé 19
Cérémonie du 11 novembre 20
90^{ème} anniversaire du grand prix ACF 20
Fête de Noël des personnes âgées 21
Saint Nicolas 21
Marché de Noël 21

VIE SCOLAIRE

Ecole maternelle 22
Ecole élémentaire 23

ENFANCE ET JEUNESSE

Périscolaire 24
Espaces jeunes 25

VIE LOCALE

Aviation civile 27
Lions Club 27
Amicale des sapeurs pompiers 30
Caritas Alsace 30
Résidence de la Cerisaie 31
Un hôtel 3 étoiles à Entzheim 31

ECONOMIE

Aéroport international Strasbourg 28-29

VIE ASSOCIATIVE

Familles rurales 32
Age d'or d'Entzheim 33
ASCE 33
APRNASE 35
ADSBE 36
Société de musique « La Concorde » 37
APP Entzheim 38
La boule volante 38
C.A.S.E. 39
Club passion et bricolage AGF 39

VIE SPORTIVE

Entzheim tennis club 40
FC Entzheim 41

VIE CULTURELLE

Ecole municipale de musique 42-43
D'entzheim seeknäckes 43

VIE RELIGIEUSE

Paroisse catholique 44
Paroisse protestante 45

CITOYENNETE

Le souvenir français 46
Union nationale des combattants 46
Recensement militaire 46
Inscriptions sur les listes électorales 46
Zone bleue 46

RENSEIGNEMENTS PRATIQUES

Adapt'logis 47
Subventions aux particuliers 47
Mission locale pour l'emploi 47
Devenir gendarme 47
Sortie du territoire 47
Les adresses et numéros de téléphone utiles 48-49
Calendrier du passage de la déchetterie 50
Drogues info service 51
L'alcool sur la voie publique 51
Obligation hivernales 51

CALENDRIER DES MANIFESTATIONS

Dates à retenir 52-53

A L'HONNEUR

Les grands anniversaires 54
Noces d'Or 55
Disparition de Philippe Humann 55
Un nouveau pasteur 55
Le personnel honoré 55
Un sapeur-pompier médaillé 55

CARNET DE FAMILLE

Naissances 56
Mariages 56
Décès 56

Editeur : Commune d'Entzheim
Directeur de la publication : Jean HUMANN, Maire
Conception, rédaction : Commission de l'information
Page de couverture : Chantier "l'Envoi"
Régie Publicitaire, Réalisation et Impression :
SOGICAL - 2, avenue de l'Energie - 67800 BISCHHEIM - Tél. 03 88 83 18 04
Internet : www.sogical.fr - E-mail : sogical@wanadoo.fr



**AU CRÉDIT MUTUEL
NOUS NE SOMMES PAS
DIFFÉRENTS SANS RAISON.**

**BANQUE, ASSURANCE, TÉLÉPHONIE
MOBILE... GAGNEZ À COMPARER !**

Crédit Mutuel
LA banque à qui parler

CRÉDIT MUTUEL HORIZON
26, RUE DES MAIRES RAEDEL - 67810 HOLTZHEIM
TÉL. : 0 820 35 34 91 - COURRIEL : 01226@CREDITMUTUEL.FR
AGENCES À HANGENBIETEN ET ENTZHEIM

Caisse Fédérale de Crédit Mutuel et Caisses affiliées, 34 rue du Wacken, 67913 Strasbourg Cedex 9,
RCS B 588 505 354, intermédiaire en opérations d'assurances sous le N° Orias 07 003 758 consultable
sous www.orias.fr.

* 0,12 € TTC/MIN.

« Le Patio », Futur Pôle de vie...

« Le Patio » se veut être un ensemble immobilier intégré au village et non une zone commerciale développée en dehors du village.

L'architecture sera plus contemporaine ce qui permettra de relier les différents pôles du lotissement.

Nous vous proposerons dès le début de l'année des appartements du 2 au 4P simples ou en duplex où vous pourrez profiter du confort des nouvelles normes de construction et de la proximité des commerces et services.

Un souci particulier sera apporté à l'organisation de la construction pour permettre aux futurs résidents et aux commerçants d'y vivre avec plaisir.



Du côté de la zone économique

Amoureux de belles cylindrées, «VODIFF» a ouvert ses portes le 10 décembre et vous propose désormais un SHOW ROOM de plus de 2000m².

Le restaurant «COCOON & FOURNEAUX» et sa boutique « DECOTHENTICS » débutera ses travaux après l'hiver. (Illustration ci-contre)

Vous pourrez vous restaurer le midi avec des produits frais du marché et vous relaxer après le travail ou le soir autour d'un bon verre de vin et de Tapas maison.

Pour les autres projets, il est difficile de garder le silence, mais vous savez ce que c'est : secret de l'instruction oblige.



Et nous ? ENTZHEIMOIS,
Nous l'étions déjà dans le cœur, maintenant cela l'est dans les faits. Depuis octobre, nous sommes situés au 3, rue du Tonnelier à ENTZHEIM.



Le supermarché peaufine son projet

A taille humaine, ce supermarché de 800m² vous apportera un service de proximité et des produits de qualité.

La galerie couverte regroupera de petits commerces de proximité contribuant au bon vivre et facilitant la vie sur la commune.

Des cellules sont disponibles à la vente, alors si vous êtes un commerçant dynamique et souhaitez contribuer à l'offre de service sur la commune renseignez vous !

Les professions libérales et de service d'aide à la personne sont bien sûr les bienvenues !

Les travaux débuteront au printemps 2013
L'ouverture est prévue à la rentrée 2014



A retenir :

- Cellule commerces/service à vendre pour activité de proximité
- Appartements du 2P au 4P à vendre
- Bureaux à louer, le long de la voie rapide

RENSEIGNEZ-VOUS !

" Toute l'équipe de Dynastie Construction vous souhaite ses meilleurs vœux pour la nouvelle année "

03.88.66.77.15/ 06.79.32.13.31

www.dynastie-construction.com

LE MOT DU MAIRE



Enfin il sort de terre !

« L'ENVOL » le projet phare de notre mandat est entré dans sa phase de terrain. Cela va certainement aider nos amis sportifs, musiciens et membres de l'espace jeunes à mieux patienter jusqu'à la prise de possession des lieux début 2014. Nous avons espoir de rattraper un léger retard pris lors de la phase de démarrage. Un hiver clément serait le bienvenu.

La réfection complète des berges du lac est maintenant terminée. Le parc s'est enrichi d'une passerelle et d'une retenue d'eau pour favoriser la biodiversité en milieu humide. Cet espace vert très fréquenté qui joue un rôle de plus en plus central dans notre commune fait l'objet de toute notre attention. Les pistes cyclables Entzheim village / Entzheim gare ainsi que la première phase de la liaison Entzheim - Lingolsheim complètent nos actions en faveur de l'environnement en 2012.

La vitalité de la vie scolaire et périscolaire constitue un autre sujet de satisfaction pour notre commune. Après l'ouverture d'une classe de maternelle en 2011, nous avons pu bénéficier de la création d'un nouveau poste d'enseignant pour l'école

élémentaire, ce qui permet de proposer une classe par niveau. Le succès du périscolaire se confirme avec des moyennes de fréquentation le midi entre 50 et 60 enfants par jour. Pour répondre à une forte demande, nous allons proposer un nouveau créneau horaire avec une ouverture à 7 h 30.

En 2013 le lotissement des Terres de la Chapelle va franchir une nouvelle étape avec le début des travaux pour la création de l'équipement commercial que nous attendons tous. Ce projet original aura la particularité de faire coexister habitat et commerce dans un même ensemble.

Si la croissance de la commune se poursuit à un rythme bien maîtrisé, il n'y a malheureusement aucune réflexion, à court ou moyen terme, sur l'accompagnement en infrastructure du développement du territoire qui nous entoure. La réaction du Conseil Municipal à la suppression du GCO a été forte et unanime. Notre commune constitue l'accès sud de la VLIO et nous courrons le risque de subir un important accroissement du transit sur notre axe principal. Il est aujourd'hui reconnu que l'étude qui sert d'argumentaire aux opposants du GCO est incomplète et mérite au moins d'être actualisée.

Dans ce contexte, nous ne voulons pas d'une petite contournante Nord - Sud qui relie les communes de la 2^{ème} couronne et nous crée des contraintes supplémentaires.

La commune d'Entzheim accueille d'importantes infrastructures qui profitent à une très large population (Aéroport, Gare, Voie rapide) et concentre sur son territoire un nombre très important d'emplois; il est donc tout à fait légitime qu'en contrepartie nous concentrons notre action sur la défense de la qualité de vie de ses habitants. Le problème de l'accès à Strasbourg ne peut pas rester sans réponse au niveau des différentes collectivités locales.

Je vous souhaite d'heureuses fêtes de Noël et une bonne année 2013.

Votre Maire
Jean HUMANN

UN ÉQUIPEMENT DE CUISINE MODERNE ET PERFORMANT POUR LA SALLE DES FÊTES

Une partie du matériel de la cuisine de la salle des fêtes, fréquemment utilisée par les associations et les particuliers d'Entzheim, a été renouvelée cette année. La cuisine est désormais équipée d'un nouveau four mixte électrique, d'une plaque à 2 feux vifs en complément de la cuisinière existante et d'un nouveau réfrigérateur. Des travaux de mise aux normes électrique et gaz, ainsi que de carrelage et de doublage isolant ont également été effectués. Le montant de l'investissement pour remettre la cuisine de la salle des fêtes aux normes s'est élevé à 19 776,46 € TTC.



Le mobilier en place a été complété par l'acquisition de 14 tables et 84 chaises pour un coût de 9 919,62 € TTC pour faciliter l'organisation des grandes manifestations.

FIN DU PROGRAMME DE RÉNOVATION DES BERGES DU LAC



La dernière tranche des travaux de réhabilitation des berges du lac a été réalisée cet automne, pour un coût de 35 853,69 € TTC. La spécificité de cette dernière tranche, située du côté le plus sauvage du parc qui entoure le lac, est la création d'une frayère pour la reproduction des poissons et des batraciens ainsi que l'installation d'une passerelle en bois.



LES ÉCOLES PRENNENT DES COULEURS



A l'école maternelle, le marquage et la peinture des jeux au sol ont été réalisés à la rentrée pour un coût de 2 571,40 € TTC, pour le plus grand bonheur des enfants.



A l'école élémentaire, les couloirs et la cage d'escalier ont été remis en peinture durant les grandes vacances, pour un montant de 5 203,20 € TTC.

CRÉATION DE LA PISTE CYCLABLE ENTZHEIM VILLAGE – ENTZHEIM GARE



A la demande de la commune, la Communauté Urbaine de Strasbourg a réalisé cet été les travaux d'aménagement de la piste cyclable qui permet de relier le village au quartier gare/aéroport.

Au niveau de la nouvelle entrée de ville, l'itinéraire cyclable emprunte le chemin qui contourne l'aéroport par l'Est, puis l'emprise de l'ancienne route Entzheim-Holtzheim, passe sous la voie de chemin de fer et longe ensuite la ligne ferroviaire vers l'Ouest jusqu'à la nouvelle gare Entzheim-Aéroport. Cet itinéraire permet aussi de rejoindre aisément Holtzheim.

PREMIÈRE TRANCHE DE LA PISTE CYCLABLE ENTZHEIM-LINGOLSHEIM



Les travaux de création de la 1^{ère} tranche de la piste cyclable Entzheim-Lingolsheim ont été effectués durant le mois d'octobre sous la maîtrise d'ouvrage du Conseil Général du Bas-Rhin. Le tronçon aménagé relie la nouvelle entrée de ville au grand giratoire qui dessert les zones d'activités. Dans le cadre de ces travaux, et pour des motifs de sécurité, la circulation autour de cet anneau a été réduite sur une seule voie, pour dégager une emprise suffisante pour les piétons et les cyclistes.

La réalisation de la 2^{ème} tranche par le Conseil Général, entre le grand giratoire et l'entrée ouest de Lingolsheim, est conditionnée par l'aménagement de l'accès aux gravières.

FONCTIONNEMENT DU PARKING DE LA GARE ENTZHEIM-AÉROPORT



L'utilisation du parking de la gare comme « parking-relais » pour les usagers du TER qui offre une desserte rapide vers le centre-ville présente évidemment un intérêt pour les habitants d'Entzheim et des communes riveraines.

Pour les automobilistes

Le contrôle d'accès prévu dès la création du parking n'étant pas opérationnel, celui-ci était fréquemment complet. Depuis le 1^{er} octobre, ce contrôle d'accès a été mis en place par les services de l'aéroport. Les usagers réguliers du TER peuvent désormais retirer leur carte d'accès au comptoir parking de l'aéroport. Celle-ci est valable pour une durée maximale de 6 mois, le temps nécessaire pour l'installation de la solution définitive qui permettra une lecture sans contact des cartes Alséo aux bornes d'entrée et de sortie.

Pour les usagers occasionnels du TER, il convient de prendre un ticket à l'entrée du parking. Au-delà de 11 heures consécutives de stationnement, celui-ci sera payant.

Pour les cyclistes

L'itinéraire cyclable vers la gare étant désormais terminé, les cyclistes entzheimois peuvent également avoir accès au garage à vélo situé entre le parking et la gare. Pour ce faire, la SNCF met à disposition des personnes intéressées des badges pouvant être retirés en mairie contre un dépôt de garantie de 15 euros (rendu au moment de la restitution du badge).

Rappel : Les moins de 18 ans peuvent demander dans une agence de la CTS une extension gratuite de leur abonnement Badgéo qui leur permet de voyager à bord des TER dans le périmètre de la CUS.

AMÉNAGEMENT DÉFINITIF DU QUADRANT II DE LA ZONE AÉROPARC

Les travaux d'aménagement définitifs des rues des Cigognes et des Hérons, desservant le quadrant II de la zone d'activités Aéroparc, ont été réalisés par la Communauté Urbaine de Strasbourg durant le dernier trimestre 2012. En plus de la pose des enrobés finaux, cet aménagement a permis la réalisation des trottoirs et espaces publics pour les piétons, la création d'un accès pompier depuis la RD392, la mise en place de la signalisation définitive suivie par la plantation d'arbres d'alignement.



LA CHAMBRE DE COMMERCE ET D'INDUSTRIE VISITE L'AÉROPARC D'ENTZHEIM



Les membres du bureau de la Chambre de Commerce et d'Industrie de Strasbourg et du Bas-Rhin se sont rendus le 24 octobre dernier dans la zone d'activités Aéroparc, créée par la Communauté Urbaine de Strasbourg à Entzheim. Au programme de la délégation menée par le Président de la CCI de Strasbourg et du Bas-Rhin Jean-Luc Heimburger, la visite de deux entreprises innovantes installées à Entzheim : ENTELA, spécialiste des nouvelles technologies de communication, et XEOS, qui œuvre dans le domaine du son et lumière.

RESTRICTION DE LA CIRCULATION DES VÉHICULES À MOTEUR SUR LE KINGERSTENWEG ET LE TRAMWEG



La circulation des véhicules à moteur est depuis le 24 août dernier interdite sur le Kingerstenweg, du carrefour avec la rue de Geispolsheim au carrefour avec le Tramweg, ainsi que sur le Tramweg, du carrefour avec le Kingerstenweg au carrefour avec la rue de la Blieth.

Cette interdiction ne s'applique pas aux riverains, aux engins agricoles, ainsi qu'aux véhicules de secours et aux véhicules utilisés pour remplir une mission de service public.

La cohabitation des promeneurs et des véhicules à moteur sur cet itinéraire qui fait partie de la ceinture verte d'Entzheim posait en effet des problèmes de sécurité pour les usagers.

UN CHANTIER DE GRANDE AMPLEUR

L'espace sportif et associatif comportera une salle multisports avec vestiaires et gradins, une salle de gymnastique, de nouveaux vestiaires pour le football, un court de tennis couvert, un nouvel espace jeunes, une salle de répétition pour l'harmonie municipale, des locaux pour l'école municipale de musique et une salle de réunion.

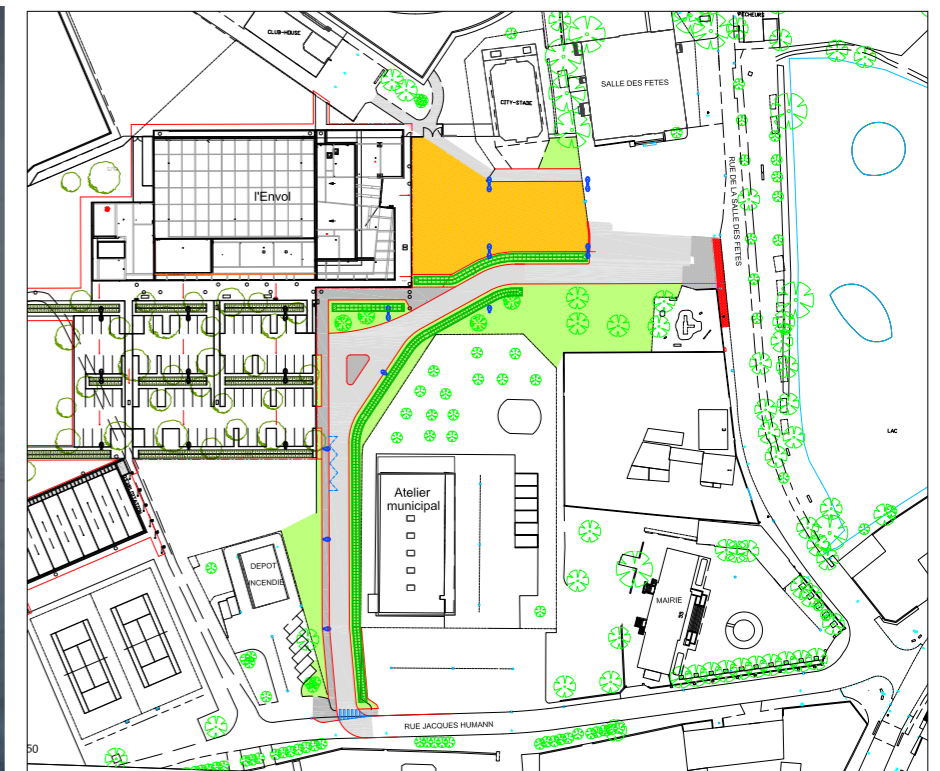
Le chantier de l'Envol a débuté au mois de juin 2012. Malgré les travaux de terrassement en cours, les manifestations estivales ont eu lieu dans de bonnes conditions. Situé dans la zone de loisirs, entre l'atelier municipal et le stade municipal,



le chantier a pris une dimension spectaculaire avec l'arrivée de la grue et le démarrage du gros œuvre après les grandes vacances.

La livraison de cet équipement, dont le coût a été budgété à 6,2 millions d'euros TTC, est prévue au 1^{er} trimestre 2014.

Les travaux d'aménagement de la voie d'accès à l'Envol, réalisés sous la maîtrise d'ouvrage de la Communauté Urbaine de Strasbourg, se déroulent simultanément, depuis le mois de novembre. La mise en place de l'éclairage public, pour un coût d'environ 90000 € TTC, est à la charge de la commune d'Entzheim. Cette nouvelle voie reliera à terme la rue Jacques Humann à la rue de la Salle des Fêtes.



www.espaces-paysagers.fr

Nous plantons le décor de votre jardin

NOUVEAU

PISCINES Magiline
PISCINES PAR PASSION

CONCEPTION ET RÉALISATION :
jardins • terrasses • balcons
pavage • dallage

Arrosage automatique
Bassin d'agrément
Enrochement et Clôtures
Contrats entretien

VOTRE SPECIALISTE, ENTRETIEN ET CRÉATION D'ESPACES VERTS DEPUIS PLUS DE 17 ANS

Réduction fiscale de 50% du montant des travaux sous réserve de conditions*
* déduction fiscale de 50% par la coopérative "Artisan à Domicile" N° 03/09/10 F 068 5 054

Contactez-nous au : **03 887 887 02**

173 rue du Maréchal Foch - 67380 LINGOLSHEIM
espacespaysagers@wanadoo.com

E.Leclerc

GEISPOLSHEIM
CENTRE COMMERCIAL PORTE SUD

A votre service
du lundi au vendredi de 8h à 21h,
samedi de 8h à 19h30.

leclercdrive.fr
Des calculs en 1 clic !

CHEZ E. LECLERC VOUS SAVEZ QUE VOUS ACHETEZ MOINS CHER.

E.Leclerc **GEISPOLSHEIM** CENTRE COMMERCIAL PORTE SUD **03 88 55 34 00**

Muller Patrice
Entreprise **03 88 68 86 85**

Chauffage, Eau chaude, Toutes énergies,
Ventilation & Conditionnement d'air
Electricité générale
Régulation

11, route de Strasbourg – 67960 ENTZHEIM
www.mp-entreprise.com / pmuller@mp-entreprise.com

Dépannage & Service Après Vente
Contrat d'entretien ou Forfait révision
Particuliers, Commerces, Immeuble collectifs

Mathilde M.
4, place de la Grande Boucherie
67000 Strasbourg - Tél. 03 88 10 83 20
www.marielaureboutique.fr

-10% SUR PRÉSENTATION DE L'ANNONCE

Heitz
Holtzheim
serrurerie • menuiserie aluminium

TRAVAUX de METALLERIE
FENÊTRES et PORTES ALU
VERRIÈRES

13, rue des serruriers
67810 HOLTZHEIM
Tél. 03 88 78 28 24
Télécopie 03 88 77 21 16
site web: www.heitz.fr
e-mail: serrurerie@heitz.fr

Depuis plus de 15 ans, l'excellence automobile a un nom : **VODIFF**
Désormais, l'excellence automobile a une nouvelle adresse :
1 rue du Tonnellier à Entzheim

VODIFF s'agrandit pour toujours mieux vous servir !

8 000 m² dédiés aux plus grandes marques automobiles
2000 m² d'exposition de véhicules
1500 m² d'ateliers SAV, entretien, équipement et réparation multimarque

Une équipe atelier spécialisée dans les véhicules de la marque **Porsche**

VO'PARK
Parking sécurisé longue durée, assorti à une offre de services unique dans la région

VO'NEUS
Très large choix de pneumatiques et de jantes

VO'PASSION
Pilotez ou co-pilotez des voitures d'exception sur les plus beaux itinéraires d'Alsace

RECHERCHE PERSONNALISÉE - VEHICULES DE COLLABORATEURS - VEHICULES D'IMPORTATION - MODELES RARES
FINANCIEMENT - LOCATION AVEC OPTION D'ACHAT - LOCATION LONGUE DURÉE

SAV, ENTRETIEN ET REPARATIONS EN PARTENARIAT AVEC LE CONSTRUCTEUR - CARROSSERIE - EQUIPEMENT
CONTROLE TECHNIQUE - PNEUMATIQUES - LAVAGE NETTOYAGE - DEPANNAGE - VEHICULES DE PRÊT

VODIFF
AUTOMOBILES **www.vodiff.fr**

1 rue du Tonnellier - 67960 Entzheim
Tél. 03 90 29 70 00 - Fax: 03 90 29 70 01
Email: auto@vodiff.fr

ASTON MARTIN | AUDI | BENTLEY | BMW | FERRARI | JAGUAR | LAMBORGHINI | MASERATI
MERCEDES | MINI | PORSCHE | VOLKSWAGEN

MOBILITÉ - DÉPLACEMENT

MOTION RELATIVE À L'ABANDON DU GRAND CONTOURNEMENT OUEST ET À LA DESSERTE ROUTIÈRE DE L'AÉROPORT

Lors de sa séance du 17 juillet 2012, le Conseil Municipal d'Entzheim a adopté à l'unanimité la motion suivante :

1) Les conséquences de l'abandon du GCO

La suppression du projet de Grand Contournement Ouest entraîne une situation nouvelle. L'abandon de cet aménagement remet en cause l'équilibre qui était proposé dans le Plan de Déplacements Urbains de la Communauté Urbaine de Strasbourg que le Conseil Municipal d'Entzheim avait approuvé à l'unanimité en date du 21 mars 2012.

Cet équilibre prévoyait l'aménagement du GCO, de la VLIO (Voie de Liaison Intercommunale Ouest) et la restructuration de l'autoroute A35 en boulevard urbain. Ces 3 éléments forment dans ce contexte un ensemble indissociable.

L'aménagement Nord-Sud de la VLIO, sans le GCO, deviendra pour les usagers l'unique alternative à l'A35 pour le contournement de Strasbourg. Bien que certaines études tentent de démontrer le contraire, l'expérience montre que les automobilistes exploitent toutes les issues possibles et imaginables pour atteindre leur but.

Ce principe du vase communicant qui s'applique aux flux de circulation, Entzheim le vit tous les jours. Lorsque l'autoroute A35 est bloquée, les automobilistes traversent Entzheim pour échapper aux bouchons. Dans ces conditions, la traversée du village restera la solution la plus évidente pour rejoindre la route départementale 400 puis la future VLIO.

Pour la commune d'Entzheim, la VLIO sans le GCO c'est donc encore plus de pollution sonore et de dégradation de la qualité de l'air qui, au niveau de l'A35 et de la RD400 sont déjà très élevées.

L'argumentaire écologiste en faveur de la non-réalisation du GCO est simpliste et naïf. La biodiversité et le hamster se porteraient sans doute mieux avec des mesures compensatoires bien ciblées qu'avec un désert de maïs sans GCO.

Pour ces motifs, le Conseil Municipal d'Entzheim déplore l'abandon du GCO et demande la réalisation de cette infrastructure routière.

2) L'alternative minimale souhaitée : la liaison VRPV - aéroport

Plusieurs documents d'orientation prévoyaient initialement une liaison entre le GCO au niveau du Parc d'Activités de la Plaine de la Bruche de Duppigheim et la route départementale 221 qui dessert l'aéroport de Strasbourg-Entzheim. Cet aménagement routier figure d'ailleurs dans une 1^{ère} version du contrat de territoire de l'agglomération strasbourgeoise signé au début de l'année 2010 par le Conseil Général du Bas-Rhin, la CUS et les communes sous la dénomination « RD221 Liaison Molsheim-GCO-Aéroport ».



L'aménagement d'une liaison routière directe entre la Voie Rapide du Piémont des Vosges et l'aéroport reste toutefois réalisable sans le GCO, et ce depuis l'amorce prévue sur l'échangeur VRPV/A35 créé au Sud de Duppigheim. Cette amorce devenue inutile trouvera alors toute sa justification dans la réalisation de cette liaison.

La création de cette voie permettrait de desservir directement l'aéroport de Strasbourg-Entzheim depuis l'Ouest et de mettre fin au « cul-de-sac » que constitue ce secteur situé aux confins des communes d'Entzheim, de Holtzheim et de Hangenbieten.

Le maintien de ce programme, qui permet de rallier la Voie de Liaison Intercommunale Ouest par la RD221 conditionne le soutien du Conseil Municipal d'Entzheim au projet de VLIO.

Pour ces motifs, le Conseil Municipal d'Entzheim demande l'aménagement de la liaison routière entre l'échangeur VRPV / A35 et la RD221 au niveau du quartier de l'aéroport de Strasbourg-Entzheim.

PLAN LOCAL D'URBANISME COMMUNAUTAIRE : ÉLABORATION EN COURS

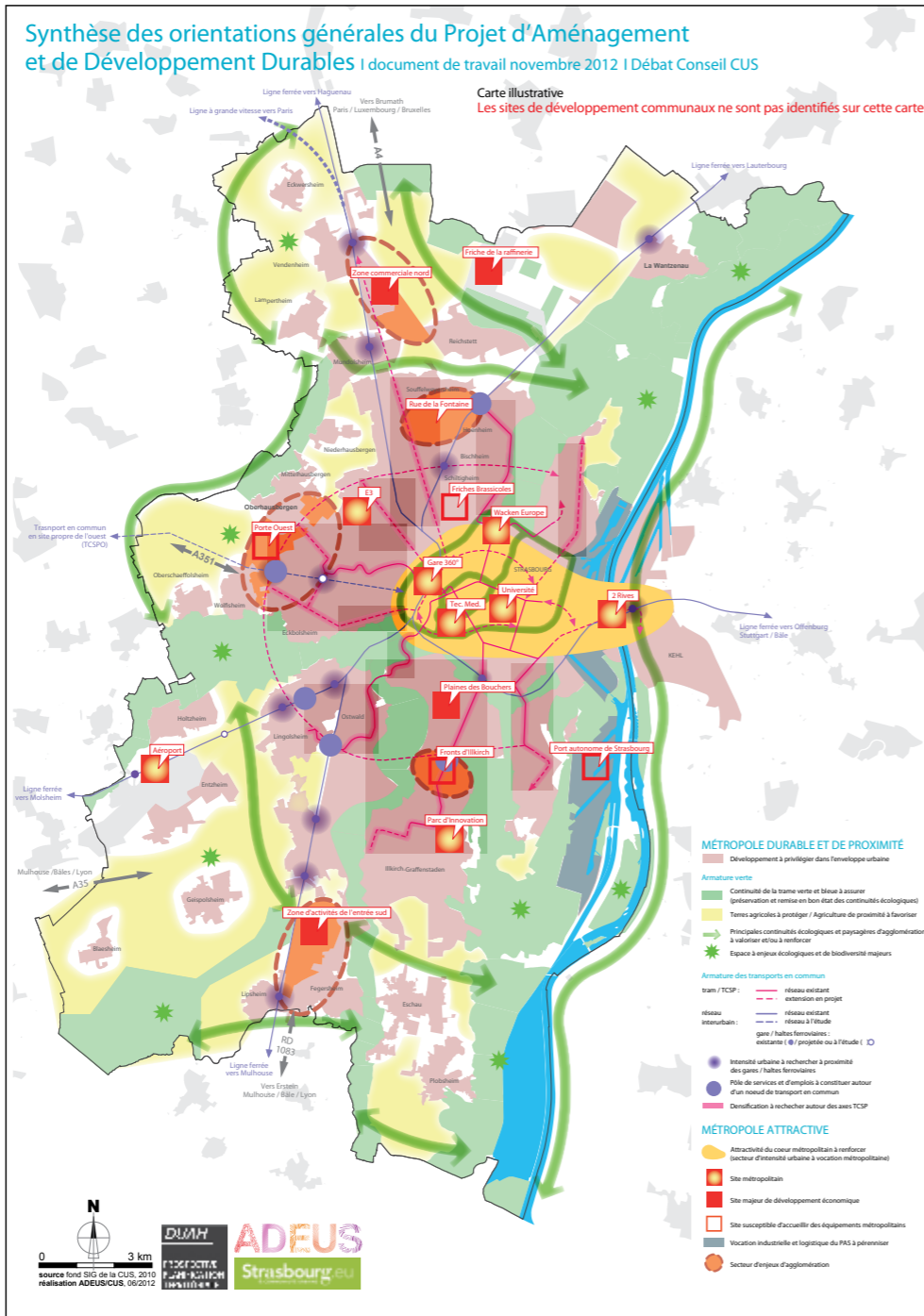
La deuxième phase de sensibilisation et de concertation s'est achevée au début du mois de novembre, après la présentation dans chaque commune de la CUS des grandes orientations du Projet d'Aménagement et de Développement Durable du PLU communautaire. A Entzheim, c'est lors de sa séance du 27 septembre 2012 que le (PADD) Conseil Municipal a évoqué les orientations du PADD, et exprimé ses 3 grandes priorités :

- Maîtriser l'urbanisation
- Améliorer la qualité de vie des habitants
- Développer les modes de déplacement doux

L'élaboration du règlement et du zonage de ce document d'urbanisme constitue la prochaine étape.

La concertation publique se poursuit tout au long de l'élaboration du PLU communautaire. Les habitants peuvent se rendre en mairie pour consulter le dossier ou laisser leur avis dans le registre mis à disposition.

Plus d'information concernant le PLU communautaire sur le site internet de la CUS : www.strasbourg.eu



PLAN D'OCCUPATION DES SOLS D'ENTZHEIM

L'enquête publique concernant la modification n° 4 du POS d'Entzheim, qui porte principalement sur des adaptations réglementaires et de zonage au sein des lotissements « Terres de la Chapelle » et de la Cité de l'Air, se déroulera du 28 janvier au 28 février 2013. Monsieur Paul Bouchet, commissaire-enquêteur, tiendra des permanences les 28 janvier, 7 février et 28 février 2013 de 15h à 18h en mairie d'Entzheim, et le 20 février 2013 de 15h à 18h au centre administratif de la CUS à Strasbourg.

PLAN COMMUNAL DE SAUVEGARDE

Dans le cadre de la loi de modernisation de la sécurité civile du 13 août 2004, les communes sont dans l'obligation de mettre en place un plan communal de sauvegarde afin d'anticiper la survenue éventuelle d'un risque majeur sur la commune. Le risque majeur se définit comme une catastrophe qui se caractérise par sa gravité.

Une donnée majeure de ce plan est d'avertir la population des dangers qu'elle encoure et des mesures prises par la cellule de crise. Pour que la population soit informée le plus rapidement possible et d'une façon la plus utile et complète, des correspondants de quartier ont été nommés, avec pour mission en cas de crise d'informer tous les habitants dans un périmètre prédéterminé. Ainsi, par le biais du porte à porte, les correspondants de quartier seront amenés à collecter le maximum de renseignements, donner les consignes de sécurité ou, le cas échéant, diriger les habitants vers des points de rassemblement prédéfinis.

Afin de répartir au mieux les différents correspondants, le village a été scindé en deux parties « Côté Ouest » et « Côté Est », chacune d'entre elles ayant un coordonnateur référent dont le rôle est de centraliser les informations des divers correspondants et d'en rendre compte à la cellule de crise.



Réunion des correspondants de quartier le 23 mars 2012

Correspondants	Quartier d'affectation
Côté « Ouest » du village : Coordonnateur : Emile KRAEMER	
GOETZ Richard	Rue Jean Bugatti et route de Strasbourg jusqu'au n°9
FREYSZ Robert	Rue des Fleurs, des Jardins, route de Strasbourg jusqu'à l'intersection rue de Geispolsheim
DEBS Charles	Rue des Chênes, impasse des Acacias, rue des Tilleuls
FRANK Paul	Nouveaux immeubles Kingerstenweg, rue de Hangenbieten, Kolbshiemerweg
FRANK David	Route de Strasbourg de l'intersection rue de Geispolsheim au presbytère et rue de la Poste
ARENZ Daniel	Route de Strasbourg du bureau de tabac au restaurant Burehof, rue de la Dîme, début rue de la Mairie jusqu'à l'intersection avec la rue St Denis
RAMBAUT Thierry	Rue du Lac
BREVERS Michel	Rue du Cercle
KRAEMER Emile	Route de la Mairie à partir de l'intersection avec la rue St Denis, rue St Denis, et rue de la Hache

Côté « Est » du village : Coordonnateur : Jean Pierre ANDRESS	
LERCH André	Immeubles et maison rue des Anémones
LIENHARDT Jean Daniel	Rue des violettes, rue des Pâquerettes, rue des Tulipes
FISCHER Jean François	Rue des roses et rue des Cerisiers, rue des Lilas
MAPPUS Michèle	Immeubles et maisons impasse des Iris
BITTLER Marie	Quartier terre de la Chapelle et maison au 81, route de Strasbourg
KANNY Jean Marc	Rue du Parc
STROH Rémy	Quartier des Mirabelles
BASLI Mohamed	Rue du Champ fleuri, rue des Prés et rue du Tramway
FEUERMANN Jean Paul	rue des Bosquets et rue de la Blieth, chemin des Vergers
BENTZ André	Du 61, route de Strasbourg à l'intersection avec la cité de l'air + rue des frères Montgolfier et rue Jules Verne (Cité de l'air)
ANDRESS Jean Pierre	Du 53, route de Strasbourg l'intersection rue du Lac / rue du Parc et rue de la Salle des Fêtes et rue Jacques HUMANN

ENTZHEIM SOUS LA REVOLUTION

En 2011, la commune a célébré le 200^{ème} anniversaire de l'orgue. Arrêtons-nous sur la période trouble de la Révolution qui a juste précédé cet événement pour en comprendre la portée sur les Entzheimois de l'époque.

A la veille de la Révolution, peuplé d'environ 530 habitants répartis en une centaine de « feux » (foyers), Entzheim appartient à l'évêque de Strasbourg depuis 1359. Celui-ci avait remis le village en fief à la famille patricienne des Zorn de Plobsheim qui y disposait d'un château.

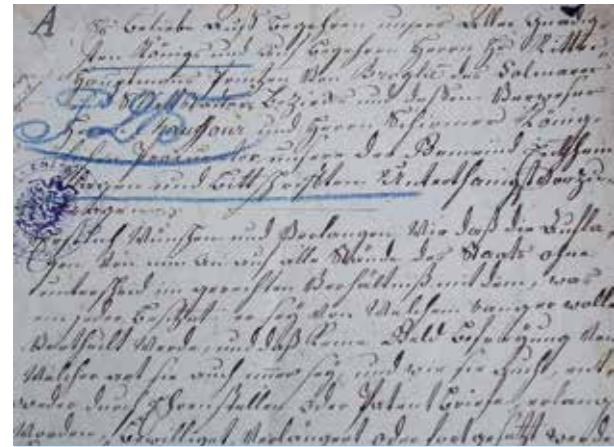
Très traditionaliste, avec de nombreux particularismes, vivant à l'écart du reste de la France, l'Alsace ne s'attend pas à affronter autant de bouleversements quand en janvier 1789 le roi Louis XVI, pour la 1ère fois depuis 1614, convoque les états généraux composés des trois ordres hérités du Moyen Âge : noblesse, clergé et tiers état. En même temps, il ordonne la rédaction de cahiers de doléances. Lorsque le 17 mai le tiers état se réunit à Versailles en Assemblée nationale constituante, la plus célèbre des révolutions est née. Dès lors, le mouvement se répand très vite dans le pays.

➤ Le cahier de doléances d'Entzheim

Conservé aux Archives Départementales, on y trouve les 17 doléances des habitants rassemblés pour l'occasion « afin de faire des propositions d'intérêt général ». Elles sont adressées à l'Assemblée Provinciale par les procureurs royaux Chauffour et Schirmer. Les revendications portent essentiellement sur les droits, les impôts, la réforme de l'administration et d'autres à caractère plus local. **Quelques exemples :**

Le peuple désire que :

- les droits seigneuriaux soient abrogés et que tous soient égaux devant l'impôt en fonction des revenus,
- les receveurs généraux de la province ainsi que la vénalité des charges soient supprimés,
- les organisations villageoises soient maintenues,
- les impôts sur les fourrages soient supprimés et que des pâturages soient mis en commun,



- les privilèges locaux soient maintenus.

Beaucoup de lois importantes seront inspirées de ces cahiers. Ainsi, l'abolition des privilèges (donc la fin de la féodalité) est votée dans la fameuse nuit du 4 août 1789.

A l'aide du « Protokoll und Tagebuch der Gemeinde Entzheim » trouvé aux Archives Départementales, nous pouvons suivre l'évolution de la situation locale au fur et à mesure des nouvelles lois adoptées à Paris. Il s'agit en fait du « registre des décisions » fidèlement tenu à jour à partir de 1790 sous l'égide des maires successifs.

1789 - 1791 : L'enthousiasme du début



Dans une période de crise économique aiguë, par les immenses espoirs qu'elle suscite, les débuts de la Révolution trouvent un accueil globalement enthousiaste en Alsace comme ailleurs.

Peu après la prise de la Bastille le 14 juillet 1789, Entzheim décide de s'associer au rassemblement national du 23 juillet à Paris. Le pasteur Johann KUSS lit aux paroissiens le décret qui est affiché publiquement. Dans la foulée, placés sous l'autorité de la municipalité, deux gardes nationaux sont nommés pour garantir l'obéissance aux lois et veiller à la sécurité de tous.

Toutes les vieilles institutions rurales ne sont pas abrogées. Certains emplois communaux, tel que pâtre, garde champêtre et veilleur de nuit, subsistent (jusqu'en 1915 pour ce dernier, chargé de veiller à la sécurité du village « hallebarde à la main et le cor suspendu à l'épaule ». Après ses rondes nocturnes, il sonnait déjà l'angélus à 4 heures du matin).

Fin 1789, une loi transforme la paroisse en « commune » constituant l'unité administrative de base. A partir de janvier 1790, Entzheim est administré par un conseil municipal élu en principe pour 2 ans. Il se compose de 4 conseillers municipaux, 4 notables, du premier maire d'Entzheim Jakob FRANCK et de Johannes HUMANN en qualité de syndic communal. Aux élections suivantes de novembre 1791, Bastian ANDRESS devient maire avec 88 voix sur 150. Il est réélu en décembre 1792 avec Johannes KUNTZEL au titre de syndic communal.

Pour supprimer les références à l'Ancien Régime, l'Assemblée nationale constituante adopte une nouvelle organisation territoriale en mars 1790 : Entzheim est rattaché au canton de Geispolsheim faisant partie du district de Strasbourg lui-même dépendant du département du Bas-Rhin administré par un Procureur syndic élu pour 4 ans.

Toujours remplie d'espoir, la population alsacienne célèbre dignement la première « Fête de la Fédération du Rhin » le 13 juillet 1790 à Strasbourg (Plaine des Bouchers). Entzheim y délègue ses gardes nationaux.

L'application de lois de plus en plus anticléricales conduit à des changements radicaux affectant la commune. Le 16 janvier 1791, à l'issue de son culte, le pasteur Johann KUSS est contraint d'abandonner son ministère. Toutefois, le droit de continuer à résider dans le village lui est accordé par les autorités municipales.



1792 – 1794 : Le ciel s'assombrit sous la Terreur

Principalement pour financer la guerre déclarée à l'Autriche le 20 avril 1792, de lourdes contributions sont imposées à la commune. Le 9 octobre 1792, sur réquisition du maire devant la population réunie, trois gardes nationaux célibataires sont désignés. Dès le lendemain, ils doivent se rendre à Strasbourg pour être enrôlés. En juillet 1793, le Procureur syndic du Bas-Rhin demande 8 nouveaux « volontaires ». Finalement, seuls 5 hommes sont exigés. La commune devra leur verser une rente annuelle de 100 livres ainsi que 24 livres pour frais de voyage.

A la suite des lois contre l'église, de la remise en cause des particularismes régionaux et de la création des tribunaux révolutionnaires (dont le redouté Euloge SCHNEIDER fut le premier « accusateur public » du Bas-Rhin - voir Entzheim Info n° 23), très vite l'enthousiasme révolutionnaire de la population alsacienne s'émousse. Le 21 septembre 1792, le lendemain de l'abolition de la royauté, débute l'an I de la République française. Lorsque le roi Louis XVI est guillotiné le 21 janvier 1793, la Révolution est définitivement déconsidérée en Alsace.

La loi du 10 juin 1793 charge les municipalités de délibérer sur l'opportunité et les conditions de partage des biens communaux. Mais les habitants décident de garder le fonctionnement antérieur avec une répartition provisoire : Sur les 180 acres (~ 73 ha), 40 sont distribués aux habitants, 40 réservés pour les pâturages communaux, 14 utilisés en communauté et 86 acres restent à partager.

A chaque passage de troupes, la « ci-devant » commune d'Entzheim est sollicitée pour leur procurer vivres, fourrages et transports. Elle est également appelée à mobiliser ses hommes célibataires volontaires de 16 à 60 ans avant la « levée en masse » (conscription) votée en août 1793. Parallèlement, la commune reçoit d'incessantes visites des nouveaux commissaires du gouvernement chargés de réquisitionner récoltes, animaux, matériels... Par exemple, le 1er frimaire (20 novembre 1793) : 15 hommes et 2 voitures, le 7 frimaire : 30 porcs.

Le 27 novembre 1793, la municipalité reçoit l'ordre d'élire un commissaire chargé de la réception des déclarations de l'emprunt patriotique forcé auquel le maximum d'habitants doivent contribuer : Karl Gottlieb MAUCKE, un Allemand résidant depuis peu à Entzheim, est élu.

Le 21 brumaire de l'an II (11 novembre 1794), le citoyen DIDIERJEAN se présente à la maison commune d'Entzheim pour enquêter. Le tocsin ayant rassemblé les citoyens, le commissaire les informe qu'il est venu « épurer » l'administration communale. Chaque habitant est questionné sur le comportement politique et moral de leur maire Bastian ANDRESS. Mais les habitants font bloc et répondent par un silence glacial. Le commissaire décide alors de laisser provisoirement les administrateurs en place.



1795 – 1797 : Le calme revient peu à peu



Son action à la tête du Comité de Salut Public ayant conduit à trop d'excès et d'injustices, Robespierre est guillotiné à son tour le 9 thermidor (25 juillet 1794). Le soulagement tant attendu se fait attendre dans la commune dont le passif atteint 7392 livres en 1795 ce qui n'est pas surprenant compte tenu de tous les maux subis.

Le 26 germinal de l'an III (15 avril 1795), la commune reçoit l'ordre d'arrêter et désarmer ceux qui ont participé à des actes violents sous la Terreur avant le 9 thermidor. Mais aucun cas n'est signalé.

Fatigué par la succession de difficultés, la démission du maire ANDRESS entraîne le 9 mai 1795 de nouvelles élections en place publique sous la direction du commissaire SCHMUTZ. Après bien des hésitations, Johann Adam FREYSZ accepte le mandat de maire qui prend l'appellation d'« agent municipal ».

La Convention ayant autorisé la reprise des cultes sous réserve d'un vote favorable des citoyens, le pasteur KUSS peut réintégrer son ministère le 31 mai 1795 après de longs mois de mise à l'écart.

Enfin, les réquisitions, si craintes pendant la Terreur, diminuent sensiblement. En revanche, les passages de gendarmes, de hussards se multiplient et continuent d'appauvrir les villageois, ceux-ci devant les ravitailler. Au cours d'une soirée trop arrosée, un militaire provoque l'incendie d'une grange qui a failli s'étendre à la moitié du village.

L'arrivée du Directoire en octobre 1795 marque la fin de la Révolution. Mais toutes ces vicissitudes ont anéanti les moyens des Entzheimois auxquels les créanciers réclament une dette de 21 260 livres ! Il a fallu attendre le Consulat avec l'avènement de Bonaparte en 1799 pour retrouver une situation plus favorable.



Avec le recul, il est indéniable que la Révolution a été une période essentielle de l'histoire du pays. Mais le passage de l'Ancien Régime à un monde nouveau ne pouvait pas se faire sans troubles, remises en cause, contraintes et souffrances auxquels les Entzheimois de l'époque n'ont pas pu échapper.

Quoi qu'il en soit, nous profitons toujours des principaux acquis de la Révolution et continuons de mettre en avant les symboles patriotiques nés pendant cette période.

Pierre FRIEDRICHS Conseiller Municipal



* Parmi les ouvrages consultés : Histoire d'Entzheim de Willy Guggenbuhl 1937 - L'histoire de Strasbourg de Rodolphe Reuss - L'Alsace sous la Révolution - Journal de l'Alsace du Pr. Bernard Vogler - La Révolution dans le canton de Geispolsheim.

* Avec l'aimable collaboration de Georges Christmann pour la traduction des textes rédigés en écriture cursive gothique (La rédaction des textes administratifs en français n'est devenue obligatoire - en théorie - qu'à partir de juin 1792).

CONCOURS DE FLEURISSEMENT 2012

La municipalité d'Entzheim a convié le vendredi 5 octobre les lauréats du concours de fleurissement 2012 à la cérémonie de remise des prix présidée par le maire Jean Humann.

Après le mot d'accueil de l'adjoint au maire Dominique Sonrel, les réalisations des participants au concours ont été présentées sous la forme d'un diaporama musical, accompagné de photos exposées à la salle des fêtes. Le conseiller municipal Jean-Pierre Andress, membre de la commission de l'animation, des loisirs et du cadre de vie, a ensuite décrit de manière détaillée les modalités de passage du jury et les critères de notation. La projection d'un film réalisé par André Lerch sur le fleurissement communal a également illustré son propos.

A l'issue de ces présentations, le maire Jean Humann, avant de remettre les prix



et diplômes aux lauréats présents, a félicité tous les acteurs du fleurissement pour leurs efforts, et notamment le responsable communal des espaces verts Stéphane Weiss, présent lors de la cérémonie. Il a évoqué certaines réalisations de la commune dans le domaine du développement durable. Les plantations effectuées le long de la nouvelle entrée de ville ont été subventionnées à hauteur de 30 % par l'agence de l'eau Rhin-Meuse pour la mise en place de plantes couvre-sol nécessitant moins d'arrosage et moins d'entretien. La dernière tranche du réaménagement des berges du lac a permis la création d'une frayère propice à la reproduction des poissons et des batraciens.

L'échange d'impressions et de recettes en matière de jardinage s'est poursuivi autour d'un verre de l'amitié.

Maison avec jardin

Prix exceptionnel :
M. et Mme RAPP René

Prix d'excellence :
Mme COLLARD Pilar
M. et Mme DILLESEGER Michel

Prix d'honneur :
M. et Mme FRISSON Louis
Mme HAUSWIRTH Marthe
M. et Mme WEBER Christophe
M. et Mme ZOCARO Gaétano

Prix d'encouragement :
Mme ANTOINE Francine
Mme FREY Jacqueline
Mme GEORGE Gabrielle
M. HAEGEL Jean-Marc
Mme KLONOWSKI Huguette
M. et Mme LOBSTEIN André
M. et Mme MAHLER Jacques
M. et Mme MULLER Patrick
M. et Mme OBERLE Bernard

Prix du développement durable :
M. et Mme DUMOULIN Georges
M. et Mme STUTER Albert

Maison sans jardin

Excellence :
M. et Mme PFLEGER Roger
Mme URBAN Marthe

Honneur :
M. et Mme MESSANG Marc

Encouragement :
Mme CLOS Angèle
M. et Mme HUMANN Philippe
M. SCHOTT André
M. et Mme SOHN Jean-Paul

Balcon

Excellence :
M. et Mme BOUAZZA

Honneur :
Mme CARITEY Sandrine

Encouragement :
M. et Mme BAUER Patrick
M. HAUSWIRTH Michel
M. et Mme MAPPUS Patrick
M. et Mme REDOUTE

Commerces

Honneur :
Boulangerie WANTZ



Maison avec jardin : Prix exceptionnel
M. et Mme RAPP René - 55, route de Strasbourg



Maison avec jardin : Excellence
Mme COLLARD Pilar - 3, rue des Roses



Maison avec jardin : Excellence
M. et Mme DILLESEGER Michel - 1, rue des Myrtilles



Maison sans jardin : Excellence
M. et Mme PFLEGER Roger - 16, rue de la Hache



Maison avec jardin : Excellence
Mme URBAN Marthe - 62, route de Strasbourg



Balcon : Excellence
M. et Mme BOUAZZA - 41, rue du Charron

Floreal Center **VillaVerde**
JARDINERIE DÉCORATION ANIMALERIE
50 rue de la Gare - 67118 GEISPOLSHHEIM
03 88 55 41 50
www.florealcenter.fr

La qualité horticulteur

- Plantes fleuries et vertes
- Plantes de Saisons
- Plantes de pépinière
- Arrangements
- Nouveau Boutique Cadeaux

Toute l'équipe de FLOREAL Center K
Vous souhaite d'excellentes fêtes de fin d'année et vous présente ses meilleurs vœux pour l'an 2013




Ouvert : lundi de 10h à 12h et de 14h à 18h 30
Mardi au vendredi de 9h à 12h et de 14h à 18h 30 - Samedi de 8h 30 à 17h

50, RUE DE LA GARE - 67118 GEISPOLSHHEIM (entre gare et village)

Le gaz naturel, une réponse d'aujourd'hui aux besoins énergétiques de demain

Complément idéal aux énergies renouvelables, le gaz naturel s'intègre parfaitement dans les Bâtiments Basse Consommation (BBC).



réseau gds
Gaz Distribution Services

14 place des Halles
67082 Strasbourg Cedex
Tél. 03 88 79 57 00
Fax 03 88 75 22 01
www.reseau-gds.fr

L'énergie est notre avenir, économisons-la !

Hôtel des Ventes des Notaires
Allée de l'Europe 67960 Entzheim
Tél : 03 88 68 63 63

Notaires **La PASSION de l'ART aux ENCHÈRES**



Gustave DORE

Expertiser - Vendre - Acheter
Une structure permanente à votre service
Téléphone : 03 88 68 63 63
www.strasbourg-encheres.com

A LA RENCONTRE DES CIGOGNEAUX

À l'initiative de l'association Nature Ried de Geispolsheim, tous les enfants de l'école maternelle d'Entzheim étaient réunis au mois de juin au pied du nid de cigogne installé au sommet de la cheminée des établissements Charton, à l'angle de la route de Strasbourg et de la rue de Geispolsheim.



Un technicien de l'Association pour la Protection et la Réintroduction des Cigognes en Alsace-Lorraine (APRECIAL), avec l'aide d'une nacelle spécialement affrétée pour l'occasion, s'est rendu au sommet du nid pour baguer deux des cigogneaux. Le troisième, âgé de 5 à 6 semaines, a été ramené au sol et bagué devant les yeux écarquillés des écoliers, impressionnés de côtoyer d'aussi près cet oiseau sauvage.

LEDERMANN-MUTSCHLER

Pépinieriste paysagiste
producteur, 70 ans d'expérience

**ARBRES FRUITIERS
FORESTIERS ET D'ORNEMENT
ROSIERS**

Conseils
Service plantations
Créations parcs et jardins
Espaces verts

Catalogue gratuit sur demande

67880 KRAUTERGERSHEIM
47, Grand'Rue
Tél. 03 88 95 75 28 - Fax 03 88 95 79 27
E-mail : pepiniere@pelemu.com

ENTREPRISE DE PEINTURE

Stalter PÈRE et FILS
S.à.R.L.

PATINE • FAUX-BOIS • TAPISSERIE
REVÊTEMENTS MURAUX ET FAÇADES

62A, Route de Strasbourg - 67960 ENTZHEIM
☎ 03 88 68 60 58 - ☎ 03 88 59 98 92

UN ENTZHEIMOIS PRIMÉ EN ALLEMAGNE

« Die Küchenschlacht » est une émission de télévision quotidienne retransmise depuis 2008 sur ZDF. Chaque semaine, 6 candidats se livrent ainsi à un concours de cuisine sur des thèmes bien précis. Et il se trouve que la semaine du 21 au 25 mai 2012 a été remportée par l'Entzheimois Didier Bentz. Son taboulé à la mangue et son filet de sandre sur lit de choucroute ont convaincu le jury qui l'a déclaré vainqueur. Cette victoire a ensuite permis à Didier Bentz d'être invité en tant que jury VIP dans l'émission « Lafer-Lichter-Lecker ! » où 2 grands chefs étoilés s'affrontent.

Félicitations à ce féru de cuisine originaire d'Entzheim !



Entreprise Générale d'Electricité

SPIESSER

6, rue de l'Artisanat - 67120 DUPPIGHEIM
Tél. 03 88 38 46 57
info@spiesser67.fr

**BÂTIMENT - INDUSTRIE
CHAUFFAGE ÉLECTRIQUE
ÉCLAIRAGE PUBLIC**

QUALITÉLEC
La confiance en plus

ALSAVERT

1 route de Flexbourg
67310 BERGBIETEN
www.alsavert.com

Tél. 03 88 38 25 35
Fax 03 88 38 81 36
info@alsavert.com

- Aménagement et entretien
- Espaces verts
- Dallages et pavages
- Arrosages automatiques
- Traitement bassins et lacs




RETOUR EN IMAGES SUR L'ÉDITION 2012 DE LA FÊTE DU LAC



Rendez-vous le
1^{er} mai 2013 pour la
5^{ème} Fête du Lac

Un grand merci à Firmin
Bonichot pour ses photos.

FÊTE NATIONALE

Le temps particulièrement humide cette année n'a pas empêché la tenue à Entzheim des traditionnelles festivités du 13 juillet.

L'accalmie prévue par les météorologues au moment de la cérémonie officielle n'a pas eu lieu. C'est donc sous une pluie battante que le maire Jean Humann et le lieutenant Jean-Luc Huber, commandant en second de la compagnie de gendarmerie de transports aériens d'Entzheim, ont présidé la cérémonie. Le public moins nombreux qu'à l'accoutumée, réfugié en grande partie sous le préau de la cour de la mairie, a assisté tour à tour à la levée des couleurs par les sapeurs-pompiers volontaires, au discours du maire et à l'hymne national joué par l'harmonie municipale « La Concorde ».



Après le verre de l'amitié et la distribution de lampions toujours très populaire auprès des enfants, le bal populaire s'est déroulé à l'intérieur de la salle des fêtes en raison des intempéries. Profitant d'une accalmie, les participants se sont ensuite rendus au stade pour assister au feu d'artifice musical sur le thème des voix de la Méditerranée. Un comble au vu de la douche écossaise qui s'est invitée aux festivités. La pluie n'a toutefois pas refroidi les ardeurs des personnes présentes, et la soirée s'est terminée dans une ambiance festive et conviviale.

LE LOTISSEMENT « TERRES DE LA CHAPELLE » PRIMÉ

La société Dynastie Construction vient d'obtenir de l'Union des Constructeurs Immobiliers et de la Fédération Française du Bâtiment un prix dans le cadre des grands paris du logement 2012. Gérard Adamo, président de la société, s'est vu remettre le 30 novembre à Paris, en présence du maire d'Entzheim Jean Humann, le prix spécial UCI-FFB dans la catégorie aménagement et promotion, pour l'aménagement du lotissement « Terres de la Chapelle ». Ce concours national récompense les meilleures innovations visant à produire économiquement des logements durables.



CÉRÉMONIE DU 11 NOVEMBRE 2012

Le premier adjoint André Deppen, qui représentait le maire pour cette cérémonie, et le capitaine Jean-Luc Huber, adjoint au commandant de la compagnie de gendarmerie des transports aériens, ont passé en revue les troupes dans la cour de la mairie. Après la levée des couleurs, les galons de caporal ont été remis à Bernard Hecht à titre honoraire. Les participants se sont ensuite rendus en cortège au monument aux morts à la suite des sapeurs-pompiers volontaires et de la société de musique La Concorde d'Entzheim.



Sur place, André Deppen a rappelé que la journée du 11 novembre rendait désormais hommage à l'ensemble des morts pour la France. A l'issue du discours, le traditionnel dépôt de gerbe a été effectué par André Deppen, le capitaine Huber et le sergent Marc Messang, chef de corps par intérim des sapeurs-pompiers volontaires d'Entzheim, avant l'hymne national interprété par les musiciens de La Concorde. Les participants se sont ensuite rendus à la salle des fêtes pour un moment de partage et de convivialité autour du verre de l'amitié.

90^{ÈME} ANNIVERSAIRE DU GRAND PRIX ACF

Le 15 juillet 1922 se déroulait le Grand Prix de l'Automobile Club de France, ancêtre des grands prix de Formule 1, sur le circuit Entzheim-Innenheim-Duttlenheim-Duppigheim.

A l'occasion du 90^{ème} anniversaire du Grand Prix ACF, l'association Retroencard et la commune d'Entzheim ont organisé le 5 août dernier une journée consacrée aux voitures anciennes. Une exposition de 90 photos sur cette illustre course était ainsi présentée à la salle des fêtes puis à la mairie.

Durant cette journée, les nombreux visiteurs ont pu admirer plus de 200 voitures anciennes autour du lac. Les plus beaux modèles ont été exposés dans la cour de la mairie, avec la présence de plusieurs Bugatti.



FÊTE DE NOËL DES PERSONNES ÂGÉES

La fête de Noël des personnes âgées s'est déroulée le dimanche 2 décembre, dans une ambiance détendue et conviviale. Après le traditionnel déjeuner, les aînés ont apprécié les animations proposées par la société de musique « La Concorde », la chorale d'Entzheim-Blaesheim et la troupe théâtrale « d'Entzheimer Seeknäckes ».



La réussite de cette manifestation repose comme chaque année sur la participation des bénévoles des associations, des membres du Centre Communal d'Action Sociale et des élus du Conseil Municipal.

SAINT NICOLAS



Cette année, l'association Familles Rurales d'Entzheim a proposé à l'occasion de la Saint-Nicolas le spectacle offert par la CUS dans le cadre de la Caravane de Noël. La compagnie Terre à Vue a joué à la salle des fêtes son spectacle « Clown, souris! » devant près de 200 spectateurs bien réactifs à l'histoire de ce clown au chômage qui devient aide Père Noël.



MARCHÉ DE NOËL



A l'initiative de l'association Familles Rurales, le marché de Noël d'Entzheim s'est déroulé le samedi 8 décembre de 14 heures à 22 heures dans la cour de la mairie et dans la rue de la Salle des Fêtes, où une trentaine d'exposants ont proposé des produits de saison : bredle, sapins, décorations, objets artisanaux. A la tombée de la nuit, de nombreux visiteurs ont pu admirer les stands sous la lumière des éclairages de Noël.



ECOLE MATERNELLE

Effectifs: 3 classes

Mme BLARY Isabelle: 11 Petits et 15 Moyens

Mme FRITZ Martine (lundi et mardi) et
M. WEISKOPF-RENTZ Gérald (jeudi et vendredi):
12 Petits et 13 Moyens

Mme MULLER Cathy: 5 Moyens et 20 Grands

Soit un effectif de 76 élèves

Deux A.T.S.E.M. assistent l'équipe pédagogique:
Mme HEITZ Chantal et Mme REIBEL Valérie.

La rentrée s'est passée sans heurt, les pleurs des petits se sont vite estompés. Cette année, plusieurs modifications concernent le déroulement de la journée des élèves. Les portes de l'école ferment désormais à 9 heures précises le matin et à 14h05 précises l'après-midi.

L'accueil dans la cour de l'après-midi est très court, les enfants n'ont plus le droit de prendre les vélos et les trottinettes car cela engendrait trop de litiges.

Les Petits sont emmenés à la sieste vers 13h50 et dès qu'ils sont endormis (vers 14h05), les Moyens et les Grands rentrent dans leurs classes.

Les horaires des récréations ont changé également (10h30, le matin et 15h30, l'après-midi) afin que les enfants soient plus calmes et puissent aborder les différents apprentissages dans les meilleures conditions.

Les enfants sont de nos jours des enfants du zapping, ils ont du mal à se concentrer de façon prolongée, les moments d'apprentissages choisis devraient permettre de créer des situations privilégiées qui permettront aux enfants de prendre confiance en eux, d'augmenter leur capacité d'écoute et d'améliorer la maîtrise du langage oral.

Le Projet d'école s'articule autour des Sciences et du Langage « Du faire au dire ».

A travers des expérimentations très concrètes les enfants vont pouvoir découvrir des sujets divers.

Nous travaillerons cette année plus particulièrement les thèmes suivants:

le magnétisme: les aimants; les planètes, les étoiles et les plantations...

Nous ferons une sortie avant la fin de l'année au planétarium pour assister au spectacle interactif: « En route pour les étoiles ».

Les enfants assisteront à l'école au spectacle « Célestin et la Grande Ourse »

Inscriptions des enfants nés en 2010 :
du mardi 2 avril 2013 au vendredi 12 avril 2013 à la Mairie puis à l'École maternelle (les vendredis après-midis 5 et 12 avril) ; se munir du livret de famille et du carnet de santé de l'enfant et d'un justificatif de domicile. Merci.



Notre sortie de fin d'année à la ferme du Coq Alan
Les enfants ont beaucoup apprécié cette journée et appris beaucoup de choses passionnantes!



La kermesse de fin d'année a également ravi les petits et les grands et tout cela sous un magnifique soleil !



ECOLE ÉLÉMENTAIRE

L'année scolaire 2011/2012 en images :



Petit déjeuner international de la semaine du goût



Kermesse



Sortie scolaire au château de Lichtenberg

Pour cette nouvelle année scolaire, les classes sont à niveau simple et les effectifs moins chargés du fait de l'ouverture de la cinquième classe.

- M. KLEIN est en charge de la classe des CP (26 élèves) et de la direction.
- Mme MEZIANE s'occupe des 26 CE1
- Mme GITZINGER enseigne au CE2 (24 élèves)
- Nous accueillons cette année Mlle ZOLLER, à qui sont confiés 21 CM1
- Mme OLIVIER est en charge du CM2
- M. WEISKOPF assure le complément de service de Mme OLIVIER le lundi et la décharge de direction au CP le mardi

Après avoir rafraîchi les couleurs de la façade il y a deux ans, la municipalité a redonné des couleurs à nos couloirs.

Chaque classe a un grand projet pour cette année scolaire : une classe de cirque pour les CE1 et CM2, et une classe de découverte pour les CP, CE2 et CM1, avec la participation de la commune.

PÉRISCOLAIRE

Pour le périscolaire l'année scolaire 2012/2013 démarre fort. En effet, les effectifs ont cette année encore bien augmenté et varient entre 45 et 58 enfants les midis. Cet état de fait nous a donc amené à renforcer l'équipe d'encadrement qui est désormais constituée de 5 personnes le midi et 3 le soir.

En période scolaire nous accueillons les enfants (âgés de 3 à 12 ans) de 11 h 30 à 13h45 et de 16h30 à 18h30 / de 8h00 à 18h30 les mercredis / de 8h00 à 18h00 pendant les vacances scolaires. Et désormais aussi les matins avant l'école de 7h30 à 8h30 (voir encadré).

Petit retour sur l'année 2011/2012 :

- Les soirées du péri (carnaval, le péri a un incroyable talent, soirée loup-garou) ont rencontré un franc succès. C'est donc avec beaucoup d'enthousiasme que ce projet est reconduit cette année ayant d'ores et déjà donné lieu le 19 octobre à la soirée Fort Boyard à laquelle 45 enfants ont participé.
- Participation au marché de Noël d'Entzheim avec la mise en vente des créations des enfants.
- La fête de Noël du périscolaire au cours de laquelle les enfants ont chanté et joué un sketch.
- Partenariat avec l'I.M pro de la ganzau. Antonio GOMES, éducateur spécialisé ainsi que les jeunes qu'il encadre nous ont ouvert les portes de leur atelier de menuiserie. Cette collaboration a donné lieu à de nombreuses rencontres très enrichissantes entre des enfants du périscolaire et des jeunes porteurs de handicaps mentaux.

- Participation au concours « conte moi les droits de l'Homme » organisé par l'association Regard d'Enfants. Les enfants ont écrit un conte intitulé L'enfant venu d'ailleurs. La remise des prix a eu lieu à l'ENA, un grand moment pour ceux qui ont participé à ce projet.
- La fête de fin d'année. Un grand jeu de piste avait été organisé conduisant les participants en différents lieux d'Entzheim.

L'année qui arrive ne sera pas en reste, les projets préparés par l'équipe d'animation sauront ravir tous ceux qui y participeront...

Pour tous renseignements contacter Cindy MUSACCO au 0964366834 ou au 0687926887



Nouvelles plages d'accueil du périscolaire

Les effectifs des deux écoles ont fortement progressé ces deux dernières années, grâce au lotissement « Terres de la Chapelle » mais aussi à de nouvelles installations dans des quartiers plus anciens.

A l'école maternelle, les effectifs sont passés de 47 élèves à la rentrée de septembre 2010 à 78 deux ans plus tard, avec l'ouverture d'une 3^{ème} classe à la rentrée 2011. A l'école élémentaire, le nombre d'élèves est passé de 95 en septembre 2010 à 120 en septembre 2012, ce qui s'est traduit par la création d'une 5^{ème} classe au moment de la dernière rentrée scolaire.

L'augmentation du nombre d'élèves s'est aussi répercutée sur la fréquentation de l'accueil de loisirs périscolaire, avec une forte hausse du nombre d'inscrits qui a nécessité le recrutement d'animateurs supplémentaires.

Pour répondre à la demande de certains parents, une enquête a été réalisée à l'automne dernier auprès des familles afin de mesurer le besoin réel en matière d'accueil périscolaire le matin. 113 questionnaires ont été retournés : 22 élèves seraient intéressés dès maintenant par l'organisation d'un accueil le matin, 9 enfants de manière occasionnelle, et 15 à compter de la prochaine année scolaire.

Fort de ces résultats, la commune d'Entzheim a décidé de la mise en place d'un accueil du matin dès la reprise des cours en janvier 2013. Cet accueil sera proposé les lundis, mardis, jeudis et vendredis de 7h30 à 8h30, avant la classe, dans les locaux du périscolaire.

ESPACE JEUNES ENTZHEIM

2012 fut une année riche en activités et en projets divers, mais également une année de renouveau par rapport au public fréquentant l'espace jeunes. Depuis cet été, c'est une quarantaine de jeunes âgés de 10 à 12 ans qui a fait ses premiers pas avec l'espace jeunes d'Entzheim, petit retour en arrière...

La fête du lac du 1^{er} mai 2012 fut un succès incontestable. La fréquentation de cette manifestation est en constante augmentation et cette montée en puissance n'est possible qu'avec le partenariat des associations locales et de la commune. Cette fête a permis à 15 jeunes d'autofinancer une partie de leurs activités de loisirs. Nous aurons un défi à relever pour 2013. Les travaux de construction de l'Envol vont modifier l'implantation des activités; le comité de pilotage est au travail, rendez-vous le 1er mai 2013 pour apprécier le résultat.

L'été a été également très riche en activités, notamment la première semaine de juillet, qui a permis à l'espace jeunes d'Entzheim de porter un grand projet théâtral en partenariat avec les MJC du Bas-Rhin. « Détours de planches » s'est déroulé du 9 au 14 juillet 2012 à Geispolsheim. Le point d'orgue a eu lieu le samedi 14 juillet. La création « A l'Est d'Ithaque » a été présentée à un public de 150 personnes à l'espace André Malraux.

Les semaines glisse (canoë, voile), sport (escrime, chambara, karaté), culture (musées, cinéma), espace (construction de micro-fusées, planétarium, nuit des étoiles) ont complété cet été très diversifié dans les projets, et apprécié par les jeunes.

Les vacances de la Toussaint ont été placées sous le signe de la terreur (grand jeu en forêt, tournage d'un film d'horreur), des loisirs (sortie patinoire et cinéma) et des sciences (micro-fusées). Encore une offre qui touche le maximum de jeunes, et encore une fois le public a répondu massivement présent.

Si l'envie de monter sur les planches de théâtre vous brûle la plante des pieds, l'atelier théâtre de l'espace jeunes est là pour vous, les cours auront lieu tous les mercredis de 17h30 à 19h30 à l'espace jeunes, sous la direction de Stéphanie Roeser. Cette année, l'atelier travaillera sur une série de sketches, qui seront présentés à Entzheim et à Geispolsheim en fin d'année scolaire.

Une question ? Une interrogation ? Une envie ? Un projet ? N'hésitez pas : Jérôme au 06 74 34 77 10 ou entzheim@gmail.com

A bientôt et bonnes fêtes à tous



Espace lancement micros fusées



Semaine Culture Haut Koenigsbourg



Semaine Sport



Semaine glisse





- ▶ 2012, le siège prend une nouvelle dimension
- ▶ Nos résidences sont certifiées BBC
- ▶ 65 collaborateurs sur site à Entzheim
- ▶ STRADIM, 1^{ère} société Alsacienne cotée sur Euronex - Alternext
- ▶ Leader sur son marché avec plus de 30 programmes en logements neufs sur le Bas-Rhin

EXEMPLES DE PROGRAMMES :



AVIATION CIVILE

La direction générale de l'Aviation civile (DGAC) organise son action à partir de deux sièges inter-régionaux situés à Strasbourg-Entzheim et dont l'activité a été particulièrement soutenue en 2012... comme elle le sera très certainement en 2013:

- la direction de la sécurité de l'Aviation civile Nord-Est (DSAC-NE), autorité de surveillance des acteurs de l'aviation civile dans le grand Nord-Est de la France a notamment, en juin dernier, accompagné la Commission européenne dans son inspection de l'aéroport de Strasbourg. Cette démarche évalue, en profondeur et de la manière la plus exhaustive qui soit, la conformité des aéroports à la réglementation communautaire en matière de sûreté. C'est dire si l'épreuve est redoutée! Toutefois, les bonnes pratiques relevées sur

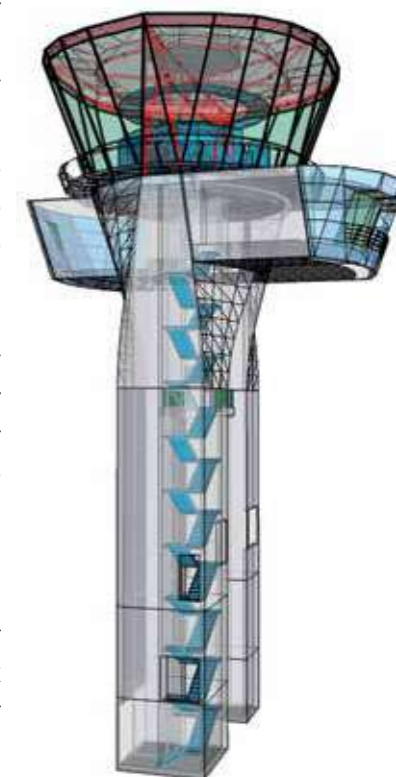
notre plateforme ont définitivement convaincus les inspecteurs de Bruxelles de la qualité du travail effectué en la matière;

- le service de la navigation aérienne Nord-Est (SNA-NE) n'est pas en reste dans les travaux d'importance et est actuellement engagée dans une opération bien visible: la construction d'un nouveau bloc technique,



comprenant notamment une nouvelle tour de contrôle. Cette opération, annoncée dans une précédente édition d'Entzheim Info, en est à la phase de construction. Les murs sont désormais très nettement sortis de terre puisque l'on aperçoit déjà, depuis notre village, les deux fûts (les piliers) de la tour de contrôle qui culminera à 33 mètres, soit deux fois la hauteur de l'actuelle vigie, et qui répondra évidemment aux normes parasismiques les plus pointues.

Ces travaux de construction, d'un montant de 17 m€, s'étaleront encore sur quelques mois et le bâtiment devrait être livré début 2014. Commencera alors un autre chantier: l'installation des systèmes de navigation aérienne. Moins visibles de l'extérieur, ils représentent toutefois un montant de 6 m€. Une fois terminé, vraisemblablement début 2015, ce nouveau bloc technique pourra accueillir simultanément entre 70 et 80 personnes, chargées principalement du contrôle du trafic aérien, tant dans les espaces du nord-est de la France que pour les approches des aéroports de Strasbourg-Entzheim et allemands de Karlsruhe-Baden et Lahr.



Future tour de contrôle



LIONS CLUB STRASBOURG-ENTZHEIM-AIRPORT

Le LIONS CLUB international est la plus importante ONG, que ce soit par le nombre de ses adhérents que par les actions menées à travers le monde.

Les LIONS sont présents dans presque tous les pays du monde et leurs actions sont aussi bien internationales, nationales que régionales et locales. Les grandes actions LIONS concernent aussi bien la cécité, des campagnes de vaccination, des actions pour la jeunesse ou pour les personnes âgées.

100% des bénéfices des manifestations sont reversés aux œuvres caritatives.

Les frais de fonctionnement sont entièrement payés par les cotisations des Lions.

Faites bon accueil aux manifestations organisées par le club de Strasbourg-Entzheim-Airport.

Pour tous renseignements pour pouvez contacter le 06 16 24 42 11 ou le 06 85 66 28 58

Siège Stradim - 3, rue Pégase - Aéroparc de Strasbourg - ENTZHEIM

03 88 15 40 50

STRASBOURG - TOULOUSE - TROYES - MELUN - NANTES

www.stradim.fr

L'AÉROPORT INTERNATIONAL STRASBOURG

Rome, Vienne et Venise avec Air France



Envie d'une escapade romantique à Venise, de découvrir la capitale autrichienne et ses merveilles ou encore de visiter les magnifiques monuments de Rome ?

Tout cela est désormais possible depuis votre aéroport de Strasbourg – Entzheim avec la compagnie Air France !



Découvrez tout le charme de ces capitales européennes à partir de 149€ TTC l'aller-retour par personne seulement.

La ligne vers Vienne fonctionne tous les mardis, jeudis et samedis.

La liaison vers Rome est opérée les lundis, mercredis, vendredis et dimanches.

La ligne Strasbourg-Venise est opérée les lundis et vendredis.

La France à prix low-cost



Volotea est une nouvelle compagnie low-cost espagnole, dont l'offre se concentre autour des métropoles européennes de taille moyenne, avec des connexions directes qui évitent les grands hubs.



Volotea relie Bordeaux, Nantes et Montpellier depuis septembre 2012 et proposera des vols directs depuis Strasbourg vers Ajaccio, Bastia, Biarritz et Toulon à partir du 13 avril 2013, le tout à un tarif particulièrement attractif, 29€ TTC l'aller simple.



Vols directs, prix low-cost, distribution via volotea.com mais aussi en agences de voyages, réservation de sièges possible, et tout l'espace et le calme d'un Boeing 717 sont autant d'atouts pour la compagnie.



Au sol comme à bord, le niveau de services de Volotea se veut chaleureux et convivial, pour accompagner le passager à tout moment de son voyage.

Le nouveau site voyages de l'aéroport

L'aéroport lance un site Internet de vente en ligne qui vous permet de retrouver sur un seul site un large choix de voyages et la totalité de l'offre vols au départ de Strasbourg.

Grâce à www.departstrasbourg.com, vous pouvez réserver vos vacances directement en ligne, en choisissant une agence de voyages qui assurera le suivi de votre dossier. Vous bénéficiez ainsi de la souplesse d'Internet et de la relation de proximité avec un conseiller voyages, sans les frais d'agence !

L'Aéroport de Strasbourg s'engage avec ses agences de voyages partenaires et tour-opérateurs à proposer les meilleures offres pour des vacances réussies au départ de Strasbourg.



Retrouvez toute l'offre séjours et vols des partenaires de l'aéroport de Strasbourg et réservez en ligne en un seul clic sur www.departstrasbourg.com

AMICALE DES SAPEURS-POMPIERS

2012, une année qui comme à son habitude a été pour la section d'Entzheim ponctuée par diverses interventions et de nombreuses manœuvres avec le concours des sections voisines.

Une grande manœuvre de simulation d'incendie et de recherche de victimes au domaine Freysz a mobilisé une vingtaine d'hommes et de nombreux véhicules. Cet exercice nous aura préparé à intervenir sur les éventuels incendies auxquels nous pourrions être confrontés à l'avenir.

Pourtant notre section manque cruellement de volontaires pour compléter nos rangs, c'est pourquoi si vous avez 16 ans, êtes motivés, avez envie de vous investir n'hésitez pas à nous contacter :

Sergent Marc Messang 03 88 68 68 72 le soir ou par mail marc.messang@orange.fr



UNE ÉPICERIE SOCIALE CARITAS INTERCOMMUNALE OUVRE À GEISPOLSHHEIM

Caritas Alsace réseau Secours Catholique ouvre une épicerie sociale à Geispolsheim, rue d'Entzheim, en partenariat avec huit communes du canton — Blaesheim, Duppigheim, Entzheim, Eschau, Fegersheim, Kolbsheim, Lipsheim, Plobsheim — le Conseil Général du Bas-Rhin et la Banque Alimentaire.

L'épicerie sociale est une aide temporaire qui met à disposition de familles en difficulté des produits de première nécessité moyennant une participation financière de 10 % du prix réel. La taille du panier est fixée en fonction du nombre de personnes qui composent la famille. Une personne seule a par exemple droit à 20 € d'achats par semaine, mais ne paye que 2 €. Le bénéficiaire doit signer et respecter un contrat qui l'engage à atteindre un objectif et participer à des ateliers de redynamisation en contrepartie de l'aide apportée et des économies réalisées.



À l'origine de ce projet il y a le constat partagé par les élus et les travailleurs sociaux de Geispolsheim et des communes nommées ci-dessus: la nécessité d'améliorer l'aide alimentaire en proposant une réponse mieux adaptée aux publics en difficulté, tout en mutualisant les moyens. Chaque commune partenaire finance le projet à hauteur de 1 euro par habitant et par an, pour un montant annuel total de 30000 euros. Ce dispositif permet ainsi à chaque habitant d'être solidaire localement avec les personnes dans le besoin.

L'épicerie a été inaugurée officiellement le vendredi 9 novembre, en présence du Président du Conseil Général, Guy-Dominique Kennel, du Président de la Fédération de Charité Caritas Alsace, Chanoine Michel Didier Dehan, du Vice-Président du Conseil Général et Maire de Geispolsheim, Sébastien Zaegel et des maires des communes partenaires. Le maire d'Entzheim était représenté par son adjointe Raymonde Cominotto.



LE TRADITIONNEL BARBECUE DE LA RÉSIDENCE DE LA CERISAIE

Depuis plus de dix ans, les résidents du foyer pour travailleurs handicapés de l'ADAPEI du Bas-Rhin, convient leurs amis, familles et voisins à un bel événement festif.

Le premier samedi du mois de juillet nous organisons un grand barbecue au club-house d'Entzheim. L'après-midi on y joue aux jeux de société, on y pratique différents sports, et le soir venu nous partageons un grand repas convivial préparé avec l'aide de M. Diebold et de



tous les convives. Après tout cela, s'il nous reste de l'énergie, c'est tous ensemble que nous allons nous défouler sur des rythmes disco jusqu'à l'épuisement. Nous tenons à remercier M. Sonrel et M. Arenz pour leur généreux appui dans notre organisation.

Le prochain barbecue aura lieu le samedi 6 juillet 2013, vous êtes bien sûr tous, villageois d'Entzheim, cordialement invités à vous joindre à nous pour cette grande fête.

Olivier Adam, pour la résidence de la Cerisaie d'Entzheim



UN HÔTEL 3 ÉTOILES À ENTZHEIM

Suite à la réforme du classement hôtelier votée en 2009, il revenait à chaque établissement de demander un nouvel examen de son classement selon 246 critères bien déterminés. L'hôtel Père Benoit a ainsi obtenu cette année sa classification dans la catégorie 3 étoiles, qui récompense le travail effectué par la famille Massé et son équipe.



Hôtel **PERE BENOIT** ★★★
Tél. 03 88 68 98 00

- 60 CHAMBRES
- TV ECRAN PLAT
- INTERNET WIFI HAUT-DEBIT
- SAUNA - SOLARIUM
- PARKING FERME
- DANS LA COUR D'UNE ANCIENNE FERME ENTIEREMENT RENOVEE



www.hotel-perebenoit.com - E-mail : info@hotel-perebenoit.com

34, Route de Strasbourg • 67960 ENTZHEIM – Fax 03 88 68 64 56

Restaurant **STEINKELLER**
Tél. 03 88 68 91 65

- Spécialités : Tarte Flambée au feu de bois
- Spécialités Alsaciennes (tous les soirs du lundi au samedi inclus)
- Ouvert à midi pour repas (du mardi au vendredi inclus)
- SALLES DE RÉUNIONS

FAMILLES RURALES

Cette année 2012 aura été rythmée par les différentes manifestations organisées par l'association Familles Rurales d'Entzheim et destinées aux enfants de notre commune.

Le centre de loisirs a une nouvelle fois occupé une part importante de notre activité et les enfants en sont partis avec pleins de bons souvenirs et de nouveaux amis.

Les temps forts de ce centre ont été la sortie au parc de Didiland, journée qui s'est clôturée par un barbecue offert par l'association aux enfants participant, une seconde sortie a emmené les enfants au Château du Fleckenstein dans le pays des Princesses et des Chevaliers. Les Olympiades Inter-Centre avec Krautergersheim ont également été une réussite avec une magnifique météo.

Et pour couronner le tout, la fête de Fin de Centre a connu un vrai succès auprès d'environ 150 personnes présentes pour assister au spectacle préparé par les enfants et leurs animateurs.

La Cavalcade, la Saint Nicolas, le Loto et le Marché de Noël ont également remporté leur part de succès.

Pour 2013, Familles Rurales d'Entzheim organise les manifestations suivantes :

- La cavalcade le 13 février 2013
- La soirée Loto le 29 juin 2013
- Le Centre de Loisirs du 8 juillet au 2 août 2013
- La Saint Nicolas le 4 décembre 2013
- Le marché de Noël le 7 décembre 2013

Familles Rurales d'Entzheim participera à la Fête du Lac le 1^{er} mai 2013.

L'Assemblée Générale de Familles Rurales d'Entzheim se tiendra le 26 avril 2013 et nous vous invitons chaleureusement à ce moment important dans la vie de notre association. Toute personne souhaitant participer aux activités organisées par l'Association ou rejoindre l'équipe de bénévoles sera la bienvenue.

Enfin, en cette fin d'année, c'est toute l'équipe de l'Association Familles Rurales d'Entzheim qui vous souhaite ses meilleurs vœux pour l'année 2013.



Fleckenstein Grands



Fleckenstein Petits



Centre Olympiade



Marché de Noël



Cavalcade

AGE D'OR D'ENTZHEIM

Le jeudi 15 novembre dernier, l'Assemblée générale de l'Age d'Or Entzheim a réuni une petite vingtaine de ses membres. Après les rapports des activités et des finances, il a bien fallu arriver à l'élection d'un président. En effet, le président en fonction jusque-là, Monsieur Claude Stephan a eu de graves problèmes de santé qui ne lui permettent plus de quitter son domicile. Il fallait trouver un candidat, il n'y a pas de bousculade à ce sujet. En fin de compte Madame Christiane Paillet a accepté de se présenter et a été élue à l'unanimité des membres présents. Nous continuerons donc nos réunions mensuelles du troisième jeudi du mois, et prévoyons des après-midis jeux de temps à autre.



ASSOCIATION SPORTIVE ET CULTURELLE D'ENTZHEIM



Gym bien-être



Cours de ZUMBA enfants



Cours de FITNESS adultes, renforcement musculaire



Expression corporelle enfants en BODY-SOX

L'association vous propose différentes activités Fitness du lundi au jeudi, destinées à tous les publics, enfants, adultes et seniors.

- lundi de 17h15 à 20h15, éveil enfants 4/6 ans, Step et Zumba
- mardi matin à 9 h gym bien-être
- mercredi après-midi Fitness enfants à 16h30 et Zumba enfants à 17h30
- jeudi de 18h30 à 21h30, Fitness, Step et Fitness

Renseignements : ASCE-Entzheim-site officiel de la commune - rubrique association <http://www.entzheim.fr>
- Tél. 0951079798

TECHNO BURO PROXIMITE & EFFICACITE

MOBILIER DE BUREAU Copieurs & Consommables



11b, rue Forlen – 67118 Geispolsheim Gare
Tél. 03 88 67 15 84 Fax 03 88 67 44 88
www.techno-buro.com

Traiteur

Saveurs et Délices

- Mariages
- Cocktails
- Buffets
- Banquets
- Fêtes de Famille...

Organisateur de réceptions

1, rue des Anémones 67960 ENTZHEIM
Tél. 03 88 59 97 03
www.saveursetdelices.fr · info@saveursetdelices.fr

BOSCH Service Bosch Car Service

Entretien & réparation toutes marques

Garage Goetz
03 88 68 81 03

3 Route de Strasbourg 67960 Entzheim
Fax : 03 88 68 61 34
garagegoetz@evc.net

Climatisation
Dépannage 24/24
Diagnostic électronique

www.boschcarservice.fr

EuroBoissons
Le partenaire de la convivialité

- ° Distribution toutes boissons
Bières, vins, spiritueux, eaux, sodas, jus de fruits...
- ° Location de matériel
Tireuses à bière, tables, bancs, buvettes...
- ° Nombreuses idées cadeaux
Corbeilles garnies, coffrets, tableaux, verres...



LINGOLSHEIM - 03 88 78 42 96
www.euroboissons.fr

ATOUT Cycles SARL

www.atout-cycles.fr

3 route de Strasbourg
67960 ENTZHEIM
Tél. 03 88 68 84 06
Fax 03 88 68 61 34

27, rue du Mal Koenig
67210 OBERNAI
Tél. 03 88 49 90 56
Fax 03 88 95 42 57



SOGICAL LE TEMPS EST PRÉCIEUX

AGENCE DE COMMUNICATION GARDEZ-LE POUR VOS CLIENTS

ON S'OCCUPE DE VOTRE IMAGE

IMPRIMERIE STUDIO GRAPHIQUE
RÉGIE PUBLICITAIRE REPORTAGE PHOTO
CRÉATION DE SITES WEB

Tél. 03 88 83 18 04
www.sogical.com

ASSOCIATION DE PRÉVENTION DES RISQUES ET NUISANCES DE L'AÉROPORT DE STRASBOURG-ENTZHEIM

Notre association poursuit depuis 1996 son action de défense des riverains de l'aéroport.

Préserver la valeur de notre patrimoine et la qualité de vie des habitants de notre village face aux nuisances présentes et potentielles de l'aéroport reste notre objectif.

Nos revendications restent les mêmes depuis la création de notre association : pas de vols de nuit entre 22 heures et 6 heures ; pas d'allongement de la piste à 3000 mètres dans le but de nous apporter des gros porteurs générateurs de nuisances.

La configuration actuelle de la piste permet en toute sécurité le trafic de tous les avions nécessaires aux destinations européennes et du bassin méditerranéen.

Rappelons encore et toujours que nous ne nous opposons pas au trafic aérien, mais que nous veillons à ce qu'il se fasse dans le respect de notre environnement, et dans le souci des intérêts de tous.

Notre action est menée principalement au sein de l'UFNASE, fédération regroupant les 11 associations de riverains et de défense de l'environnement de l'Ouest de Strasbourg : 5 de nos membres participent aux réunions du Comité directeur, 4 au bureau, 3 à la Commission Consultative de l'Environnement de l'aéroport et assurent les postes de Président, Vice-Président et Secrétaire.

L'Ufnase est une fédération reconnue d'intérêt public dont l'indépendance, la continuité dans l'action, le sérieux dans l'étude des dossiers, ont gagné le respect des différents partenaires et autorités. La fédération des associations de Strasbourg sert de référence dans bien des sites aéroportuaires en France.

Notre attention reste portée sur la pérennisation du protocole d'accord sur les vols de nuit, accepté et respecté par tous, mais qui peut être remis en cause. Nous avons obtenu la mise en place d'une troisième charte de l'Environnement pour la période 2010-2015 et à y faire figurer en action 1 le respect du protocole d'accord. Qu'en sera-t-il après 2015 ?

La piste devrait être réhabilitée dans un avenir proche, en principe sans allongement : nous restons attentifs à ce sujet.

Nous avons obtenu la mesure des très petites particules (de taille inférieure à 2,5 µm) pénétrant au plus profond des bronches et causes de cancers et de troubles cardiaques. Les premiers résultats de l'hiver dernier à Entzheim sont mauvais : 30 µg/m³ pour un objectif de 10 µg/m³. Certes, il n'y a pas assez de résultats pour l'instant. On peut évoquer comme raisons du dépassement la mesure en seule période hivernale, le phénomène d'inversion des températures. Bien sûr, nous suivons de près ce dossier. Diminuer le taux de ces petites particules ne sera pas facile car leur provenance est diverse : moteurs, chauffage, agriculture etc.

Le système de mesure du bruit a été renouvelé. Le matériel de la société ACOEM devrait être en fonction en janvier prochain. Auparavant n'étaient pris en compte que les bruits d'une durée supérieure à 15 secondes. Dorénavant, tous les bruits seront enregistrés fonction de leur niveau sans limite de temps.

Nous connaissons ainsi les événements bruit élevés en niveau et courts en temps. Un compte rendu mensuel (appelé Symbiose) est consultable par tous sur le site internet de l'aéroport

Ce n'est qu'avec l'engagement des citoyens que nous pouvons défendre les intérêts et le cadre de vie des habitants de notre village et de tous les riverains de l'aéroport. Nous remercions nos fidèles adhérents et vous invitons à nous rejoindre. L'assemblée générale aura lieu le 29 mars 2013

Nous vous présentons nos vœux les meilleurs pour l'année qui vient.

Pour le Comité, le secrétaire, JL Langlet





ASSOCIATION POUR LE DON DU SANG

www.adsb-entzheim.asso.fr

Pour les donneurs de sang bénévoles, 2012 a été l'année de tous les records : 410 donneurs se sont présentés à nos 5 collectes en augmentation de 16,2 %. Parmi eux, 44 nouveaux venus du village ont décidé de sauter le pas.

➤ En plus de nos actions habituelles, les tournées de prise de contact avec les habitants du nouveau lotissement, de nouveaux supports de communication et le succès de l'opération de parrainage « Je viens accompagné(e) » {organisée avec l'aide d'un groupe d'étudiants de l'IUT Louis Pasteur} expliquent en grande partie cette progression des dons effectués principalement par les Entzheimois.

Par leur générosité envers les malades, accidentés et transplantés, ils ont contribué aux besoins croissants de la Transfusion sanguine. Seule ombre au tableau, nos jeunes de 18 ans n'ont pas répondu à l'invitation envoyée pour leur anniversaire.

Pour couvrir les besoins de l'Alsace, chaque jour ouvré, 500 dons de sang et 160 dons de plasma doivent être prélevés par l'Etablissement Français du Sang, seul organisme habilité.

Au nom des malades, l'ADSBE remercie tous les donneurs pour leur générosité.

Pierre Friedrichs - Président de l'ADSBE



➤ Chacun de nos 5 minibus a permis à un groupe de 8 donneurs de se rendre au siège de l'EFSA à Strasbourg pour effectuer un **don de plasma** dans une ambiance aussi conviviale qu'aux collectes



➤ Par une journée splendide, la **Marche pour la Solidarité** du 9 septembre a permis de remettre **1583 €** à la CHA (Coordination Handicap et Autonomie) grâce aux **443 marcheurs** venus parfois de loin (2^{ème} meilleur résultat en 17 ans)

Un grand merci aux participants et aux associations fidèles du village et des environs.



Les récipiendaires honorés à l'AG 2012

Le sang, c'est la vie



Stand avec jeu de fléchettes à la Fête du Lac

L'ADSBE invite toute personne en bonne santé entre de 18 à 70 ans à venir donner ☺

SOCIÉTÉ DE MUSIQUE LA CONCORDE

La Société de Musique La Concorde d'Entzheim termine sa première année sous la Présidence de Noémie ZIRNHELT, première femme à occuper cette fonction au sein de l'association depuis sa création en 1924. La passation de pouvoir s'est faite lors de la dernière assemblée générale. Noémie a repris le flambeau après Jean-François FISCHER à qui les membres adressent leurs remerciements pour le travail accompli durant son mandat. Entourée du nouveau Comité, elle s'est immédiatement mise au travail afin d'organiser au mieux les multiples activités prévues tout au long de l'année: Concert annuel, Messti/Marché aux Puces, Fête Nationale, Sortie Amicale pour ne citer que les plus importantes.



Le concert lui a été dédié. Après une minute de silence, une pièce a été jouée en hommage au musicien engagé qu'il a été.

Au mois d'août, le traditionnel Marché aux Puces a drainé des centaines de chineurs venus chercher la pièce manquante à leur collection ou se promener en famille tout simplement.

Dès 5 heures du matin, tous les membres, des plus jeunes aux plus âgés, étaient sur le pont pour accomplir les multiples tâches allant de l'installation des exposants à la restauration, du service café aux tartes flambées, de la surveillance au rangement. Par chance, la météo ne nous a pas joué de mauvais tour. La journée s'est terminée autour d'une table d'où l'on pouvait entendre de loin les éclats de rire et lire sur les visages la satisfaction d'une journée bien remplie.

La saison s'est terminée par la Sortie Amicale, découverte de la ville de Wissembourg et du musée René Lalique. Une belle journée récréative et conviviale pour cette grande famille avant de reprendre le chemin de la salle de répétition pour une nouvelle saison!

En cette fin d'année, l'ensemble des membres vous souhaite de belles fêtes de Noël et « e güeti rutsch » vers la nouvelle année.



Depuis la rentrée, nous avons la chance de compter plusieurs nouveaux membres. Les liens avec l'École Municipale de Musique d'Entzheim et la publicité faite dans le village à la rentrée ne sont peut-être pas étrangers à cet afflux de sang neuf. Il reste cependant de la place dans nos rangs et nous sommes toujours heureux d'accueillir de nouveaux musiciens! Alors, si l'envie de faire de la musique en groupe vous prend, n'hésitez pas à pousser la porte de la salle des fêtes un mardi soir. Le Concert Annuel 2012 a été marqué par l'absence d'un collègue et Ami, Jean NOEPEL, qui nous a quitté la veille au terme d'une longue maladie.

Eclairage Public - Gaz - Electricité - Chauffage Urbain

SOGECA

TELLOS

" LE RIED " HERRLISHEIM

www.tellosgroup.com

TÉL. 03 88 59 76 88

ASSOCIATION DE PÊCHE ET DE PISCICULTURE



ANNÉE DE TRANSITION

L'année 2012 n'a pas été marquée par des actions exceptionnelles. La pêche à l'américaine ainsi que la pêche d'ouverture à la truite ont remporté leur succès habituel auprès des pêcheurs. Néanmoins il faut relever un record de participation et de prise lors de la pêche aux carnassiers début novembre ou nous avons compté près de 70 pêcheurs sur le week-end pour presque autant de prises en brochets. Faute d'intérêt pour les 24h en 2011, où seules 13 équipes sur 21 avaient répondu présent à l'appel, cet enduro n'a pas été reconduit cette année.

Au programme des manifestations 2013 figure l'Assemblée Générale le vendredi 25 janvier 2013 à 20H au club house de l'association. Un moment fort dans la vie de l'amicale, car il s'agira de renouveler la confiance à un nouveau comité pour un mandat de gestion de 5 années. Les candidatures doivent être adressés par écrit à l'A.P.P. ENTZHEIM, à l'attention du président Jean-Pierre Andress au 2, Rue de la Salle des Fêtes à Entzheim ou par e-mail à l'adresse « jean-pierre.andress@orange.fr » et ceci pour le mardi 25 décembre 2012 au plus tard.

Sont prévues au calendrier 2013 et pour l'étang, le renouvellement d'une édition « Américaine » le dimanche 7 avril 2013, ainsi que l'ouverture à la truite le dimanche suivant. La pêche aux brochets est prévue le week-end du 2 et 3 novembre 2013

La première « carte de pêche » se tiendra le samedi 26 janvier 2013 de 10H à 12H au club house.

Pour tous renseignements concernant la pêche à l'étang ou la pêche en général, veuillez nous rendre visite, les samedis entre 17 heures et 19 heures, les dimanches entre 10h30 et 12 heures, à notre club house, ou bien consulter notre site « <http://app.entzheim.free.fr> »

L'APP vous souhaite de passer d'agréables fêtes de fin d'année, et vous souhaite une bonne et heureuse année 2013.

Jean-Pierre Andress

HISTOIRE DE "BOULE VOLANTE"



C'est l'histoire d'une boule qui, un week-end de Septembre, effectua un voyage en avion. Elle atterrit dans une ville du « Sud » pour y rencontrer d'autres boules venues de toute la « FRANCE ». Cette boule représentait le BAS-RHIN et plus encore la commune d'ENTZHEIM.

En effet, au sein du village est implanté un club de pétanque et au mois de Juin, une « triplète », catégorie « vétérans », a été sacrée championne départementale et a obtenu sa qualification au Championnat de FRANCE.

Vous pourrez voir cette « boule » tous les mardis et mercredis de 14 heures à 19 heures, les vendredis de 17 heures à 22 heures sur le terrain situé à l'arrière de la salle des fêtes.

Vous y rencontrerez des personnes prêtes à vous conseiller et à vous intégrer au sein du club.

Jeunes, adolescents, vétérans, femmes, hommes, venez rejoindre la Boule Volante pour vous détendre et vous divertir.



Nous tenons à remercier la commune, son maire et l'adjoint chargé des manifestations publiques pour leur aide et leur soutien envers le club.

Le président et tous les membres de la « BOULE VOLANTE » vous présentent leurs meilleurs vœux de bonheur et de santé pour 2013.

Le Président,
Serge GAUDRY

C.A.S.E. 

VOUS RÊVEZ DE DÉCOUVRIR LE PLAISIR DU PILOTAGE

Le Cercle Aéronautique de Strasbourg-Entzheim (C.A.S.E.) stationné sur la plate-forme de l'aéroport international de Strasbourg, vous propose de réaliser votre rêve. Le club, sous forme d'association régie par la loi de droit local de 1908, est affilié à la Fédération Française Aéronautique (F.F.A.). Il est composé d'une centaine de membres de tout âge, pilotes et élèves pilotes. Le doyen a 76 ans, le plus jeune pilote en formation est féminin et a 15 ans... elle a volé seule à bord le 15 septembre 2012, le jour de ses 15 ans.

Il n'y a que des bénévoles qui œuvrent au club.

Il n'y a pas d'âge pour voler si vous êtes apte médicalement parlant. Vous pouvez voler seul à bord dès 15 ans dans le cadre d'une formation « BB » sous condition d'aptitude médicale, attestée par un médecin agréé aéronautique. L'équivalent du permis « B », la licence PPL(A) sur avion peut être obtenue à partir de 17 ans!

La « flotille » du C.A.S.E. est composée de 4 avions, un DR400 Ecoflyer, aéronef moderne et silencieux, économique, un DR400-120 cv, DR400-160cv et un PA28-180cv acquis en mars 2012.

Les formations aux licences nationales « B.B. » et européennes « PPL » y sont dispensées.

Seuls les membres inscrits, pour la plupart des pilotes ou des élèves-pilotes passionnés d'aviation, peuvent utiliser les avions du club.

Des possibilités de vol « découverte » existent, ces vols sont effectués sous la responsabilité d'un instructeur ou membre autorisé, les conditions sont disponibles sur demande.

Le club dispose d'un local situé à proximité de l'entrée « Aviation Générale » de l'aéroport. Il n'y a pas de permanence, mais vous risquez de trouver du monde tous les vendredis soir, à partir de 17h30.

Pour plus de renseignements, vous pouvez contacter le président Jean-Luc ZOPFMANN, par mail à jl.zopfmann@laposte.net

Pour nous écrire: C.A.S.E. -Zone ouest aéroport, Bât. Louis Blériot - 67960 ENTZHEIM
Sinon, rendez-vous sur <http://www.aeroclub-entzheim.com/>



A.G.F. CLUB PASSION ET BRICOLAGE

Depuis septembre 2011, l'Association Générale des Familles d'ENTZHEIM - Club Passion et Bricolages - se réunit tous les LUNDIS de 14h 15 à 16h 15 à l'extension de la Salle des Fêtes - rue de la Salle des Fêtes.

Venez nous rejoindre, si vous êtes passionné(e) de carterie, Hardanger, broderie, tricot, crochet... en un mot ce que l'on appelle les ateliers créatifs.

Le 9 mars 2013, nous organisons notre traditionnelle vente de printemps dans la petite salle de la Salle des Fêtes, de 10 heures à 18 heures.

Pour tous renseignements:
E. GERHARD - O3 88 68 54 18 - el.gerhard@free.fr





ENTZHEIM TENNIS CLUB

www.entzheimtennisclub.free.fr

Plus tard, je veux jouer comme Roland-Garros...

Le souhait de notre jeune licencié de l'école de tennis ne va sûrement pas s'exaucer s'il suit les cours régulièrement. En effet Roland-Garros fut un éminent sportif, tant dans les airs que sur terre mais... pas en tennis.

Il fut récompensé dans les championnats interscolaires de cyclisme et de football, mais fut surtout membre du prestigieux « Stade français » dans la section Rugby.

Roland-Garros est entré dans l'histoire en étant le premier homme à avoir traversé la Méditerranée, ou en battant plusieurs records d'altitude. Du point de vue militaire, 4 victoires, mais c'est surtout lui qui a développé les mitrailleuses sur les avions, capables de tirer à travers les champs de leur propre hélice...

Tombé en panne lors d'un combat, il fut capturé par les Allemands. Il réussit à s'évader en 1918. Le personnage de Boeldieu dans « la grande illusion », le magnifique film de Jean Renoir aurait été inspiré de sa capture. Il est décédé au champ d'honneur, le 5 octobre 1918, son avion ayant explosé en vol.



En 1928, lors de l'édification de l'enceinte dédiée à la défense de la coupe Davis, son ami d'HEC, Émile Lesieur, président du « stade français » exigea en contrepartie de sa participation financière de baptiser l'édifice « Roland-Garros ».

Lesieur est lui-même un sportif entré dans l'histoire, pour avoir marqué le premier essai, du premier match du premier tournoi des cinq nations.

Pour la petite histoire, Roland Garros avait acquis une Bugatti que le constructeur de Molsheim baptisa, de manière officieuse, la « Roland Garros », il y en a eu 7 exemplaires...

Notre jeune licencié sait désormais que l'hommage rendu à cet illustre personnage n'est pas tennistique mais plus que mérité. Qui sait, avec de la persévérance, c'est peut-être son nom qui figurera plus tard sur notre futur hall de sport en construction.

Il est certain en revanche que les joutes tennistiques 2012, bien qu'ayant été valeureuses, n'ont pas permis d'atteindre tous nos objectifs, mais signalons :

- * COUPE DU CREDIT MUTUEL, 4^{ème} année consécutive que nous terminons 1^{er} de la poule, mais nous perdons en 1/4 de finale contre la Fraternelle en phase finale.
- * CHAMPIONNAT SENIOR DAMES, notre équipe féminine descend malheureusement.
- * CHAMPIONNAT SENIOR MESSIEURS: Notre équipe 1 se maintient en 2^{ème} division en terminant 2^{ème}. L'équipe 2 termine brillamment 1^{ère} et monte en 2^{ème} division.
- * CHAMPIONNAT VÉTÉRAN + 35 DAMES, notre équipe féminine termine 3^{ème}.
- * CHAMPIONNAT VÉTÉRAN + 35 MESSIEURS: Notre équipe 1 termine 2^{ème}, notre équipe 2 reste en 4^{ème} division.

Mention spéciale à la jeunesse: Première participation d'une équipe en CHAMPIONNAT 11/12 ans dans l'histoire du club, elle termine brillamment 2^{ème} derrière Lingolsheim. Bravo à eux.

Encore une actualité chargée, mais des promesses de joie et d'espérance en 2013 avec une réforme profonde du club, dès l'arrivée de notre salle couverte.

A bientôt sur les courts de l'ETC.

A retenir : Assemblée Générale le 17 janvier 2013, 20 h 30.

Double surprise 23 juin 2013

LE FOOTBALL-CLUB D'ENTZHEIM MISE SUR LES JEUNES

NOS JEUNES

Après quelques années en manque d'équipes de jeunes, le club peut aujourd'hui être fier d'en compter cinq auprès des instances de la LAFA dans différentes catégories d'âges. Des Pitchounes aux U19 en passant par les Débutants, U11, U13, ce sont aujourd'hui 80 jeunes qui foulent toutes les semaines nos terrains pour les entraînements ainsi que les matchs de championnats le week-end. Ces équipes sont encadrées pour les Pitchounes par BEN RACHID, les Débutants par Franck SIBI et Michel FAEN, les U11 par Patrick KAPPEL et Daniel ARENZ, les U13 par Jean-Michel NOEPEL et Alain URBAN, les U19 par Féliciano VARA. Je profite de cette occasion pour les remercier chaleureusement pour le travail qu'ils accomplissent à longueur d'année. Autre bonne nouvelle, devant l'augmentation des habitants de notre village nous serons amenés à augmenter le nombre de nos équipes à savoir 2 Pitchounes, 2 Débutants, 2 U11 (U13 en instance). Je remercie leurs parents pour la confiance qu'ils nous témoignent en nous confiant leurs enfants. Et qui dit plus d'équipes dit plus d'encadrement.*



NOS SENIORS

Pour l'équipe fanion, entraînée par Mohamed KHETTAB et Jérôme LICHTÉ, les années se suivent et se ressemblent. L'année dernière, ils étaient 1^{er} à pareille époque pour terminer second à la fin du championnat!!! **Alors cette année il faut inverser la tendance et c'est la PROMOTION de Pyramide A qui les attend.**

L'équipe 2 emmenée par Jean-Philippe REIFFSTECK se porte très bien ils sont 1^{er} de leur groupe et là c'est la **PROMOTION de Pyramide B** qui leur tend les bras.

L'équipe 3 d'Alain HEITZ occupe une très belle 4^{ème} place de son groupe.

NOS VÉTÉRANS... SUPER-VÉTÉRANS

André MATHIS et Patrick STROH... des copains qui se retrouvent régulièrement pour les entraînements, les matchs et au club-house. En suivant un de leurs matchs on entend souvent une question posée à l'arbitre en 1^{ère} mi-temps... combien de temps encore... **J'AI SOIF!** En 2^{ème} mi-temps autre question : combien de temps jusqu'à la fin... **J'AI FAIM!** Bravo à eux.



Le club enregistre aujourd'hui 180 licenciés, qui vont croître les prochains mois et années, ce qui pose un problème de terrains. Nous allons nous rapprocher de la commune afin de discuter de la possibilité de modifier le petit terrain d'entraînement engazonné en revêtement synthétique.

Après ce clin d'œil, le club vous souhaite un JOYEUX NŒL et une très BONNE ANNEE 2013.

**Les personnes qui souhaitent s'impliquer dans l'encadrement de nos jeunes peuvent prendre contact avec Daniel ARENZ (PRESIDENT) ou auprès d'un membre du club. Une formation est envisageable.*



ÉCOLE MUNICIPALE DE MUSIQUE D'ENTZHEIM

L'Ecole Municipale de Musique d'ENTZHEIM comprend une équipe de 16 professeurs et de sa directrice, avec 90 élèves inscrits pour l'année 2012/2013 soit un bilan stable des effectifs depuis 2011, gage de sérieux et de dynamisme d'une équipe d'enseignants de qualité.

I) L'Organisation des cours :

Les jeunes élèves (4 à 6 ans) s'inscriront au Jardin Musical en classes d'éveil musical ou d'orientation.

Puis dès l'âge de 7 ans ils rejoindront les classes de Formation Musicale (1h30 par semaine avec 30 minutes de chant choral) et débiteront la Pratique Instrumentale (30 minutes en 1er cycle /45 minutes en 2ème cycle).

Dès la deuxième année de pratique instrumentale les élèves peuvent suivre une Pratique Collective (l'orchestre des jeunes, l'atelier de musiques actuelles/jazz, la Chorale et l'atelier de percussions depuis septembre 2010). Ces pratiques ont aussi pour objectif de venir à la rencontre d'autres instruments que celui pratiqué, et visent également à s'écouter, à apprendre à jouer ensemble, ce qui n'est certes pas toujours facile, mais qui met l'artiste en situation d'ensemble.

Les pratiques collectives comprennent aussi une Chorale d'Adultes qui regroupe des membres de l'Ecole Municipale de Musique d'Entzheim et des membres de l'Ensemble Vocal du Glockelsberg de Blaesheim.

Chanter ensemble c'est créer une rencontre avec l'autre, dans une ambiance chaleureuse, autour d'un répertoire très diversifié. Si vous aimez chanter, venez rejoindre la chorale.

Lorsque les élèves ont obtenu leur **DIPLÔME de FORMATION MUSICALE** à l'issue des examens de fin de 1er cycle, c'est-à-dire au bout de 4 années environ, ils sont dispensés de Formation musicale et peuvent s'inscrire dans un cursus libre allégé (à la carte) également accessible aux adultes et jeunes de plus de 14 ans.



Remise du diplôme de l'ADIAM à Hélène DENU par Louis BECKER, Vice-Président du Conseil Général du Bas-Rhin

Cette année 2012 certains élèves ont obtenu de très bons résultats lors des épreuves internes de Formation Musicale **LORENTZ Thomas, GALEA Camille, HUBER Sarah, FRANK Thibaud, MARINI Amandine.**

et d'instruments :

BRISEUL Ambre, GOMEZ Joan, HERRGOTT Thibault, LATTEUX Emma, LORENTZ Thomas, MARINI Amandine, NARAYANAN Curtis, NOEL Lilian, SCHNEIDER Guillaume.

De plus l'élève **DENU Hélène** a également obtenu la fin du 1er cycle aux Epreuves Départementales organisées par l'A.D.I.A.M. 67

BRAVO à TOUS pour vos résultats.



Concert de l'école de musique le 8 juin 2012

II) Disciplines enseignées :

Les instruments à vents: la flûte traversière, la clarinette, le saxophone, l'euphonium, le trombone et l'accordéon.

Les percussions: la batterie ainsi que l'atelier de percussions

Les cordes: la guitare classique, rock, jazz, d'accompagnement et la guitare basse ainsi qu'un atelier de musiques actuelles

Les claviers: le piano

La Voix: le chant et la chorale des adultes ainsi que le travail vocal des enfants dans les cours de F.M.

Les classes du jardin musical et de formation musicale: Eveil et orientation et Formation Musicale

Les ateliers de pratiques collectives: l'orchestre des jeunes, l'atelier de musiques actuelles /jazz, la chorale des adultes et l'atelier de percussions.

Toute nouvelle classe peut voir le jour en fonction de la demande et des possibilités de la structure.

III) Les objectifs :

L'école de musique participe activement à la vie culturelle de la commune par le biais des auditions et concerts donnés par les élèves.

De plus, la présentation d'instruments à l'école primaire en septembre dernier a donné l'envie à quelques-uns de rejoindre l'école municipale de musique.

Toute nouvelle inscription peut avoir lieu en cours d'année en fonction des disponibilités restantes.

Quelques dates importantes à retenir :

- **Audition d'HIVER**: le vendredi 8 février 2013 à 19h00 dans le hall d'accueil du 1er étage de l'Ecole de Musique (bâtiment de l'Ecole Maternelle).

- **Fête du LAC**: le 1er mai 2013 autour du Lac ou dans la salle des Fêtes.

- **Audition des PETITS** (classes d'éveils et d'orientation) : le lundi 13 mai 2013 à 18 heures dans le hall d'accueil du 1er étage de l'Ecole de Musique (bâtiment de l'Ecole Maternelle).

- **Concert de FIN D'ANNEE**: le vendredi 7 juin 2013 à 19h00 dans la salle des Fêtes.

- **Portes Ouvertes à l'Ecole de Musique**: Du lundi 17 au samedi 22 juin 2013 (le jeudi 14 juin pour la chorale).

- **Concerts de la CHORALE Des ADULTES**: le samedi 23 mars 2013 à l'église d'ENTZHEIM pour leur concert annuel et le vendredi 7 juin au concert de l'école de musique.

Les liens étroits avec la CONCORDE, orchestre de la ville, permettent aux professeurs de participer activement au concert annuel à la salle des Fêtes d'ENTZHEIM et à d'autres projets, tout en encadrant les jeunes artistes de l'Ecole de Musique qui viennent à l'orchestre des jeunes puis participent également aux concerts de l'orchestre.

Pour tous renseignements vous pouvez contacter la Directrice Véronique WENDLING à l'Ecole Municipale de Musique-Mairie-55, route de Strasbourg 67690 ENTZHEIM (Tél: 06.70.24.57.12 ou par mail: musique@entzheim.fr).

Il est également possible de la rencontrer à la mairie les vendredis après-midis de 14 heures à 16 heures.

Musicalement vôtre

La directrice de l'Ecole Municipale de musique d'Entzheim
VERONIQUE WENDLING

D'ENTZHEMER SEEKNÄCKES

Les 12 - 13 - 19 et 20 janvier 2013 et les 2 - 3 - 9 et 10 février 2013, notre troupe vous présentera « d'Frauelischt ».

Venez vivre en direct une campagne électorale spéciale !

Laissez-vous surprendre par des copines qui décident de se rebeller contre le machisme de leurs chers époux élus !



Instantanés de la pièce « Rennerei im Spital » - février 2012 -



Les Seeknäckes vous présentent leurs meilleurs vœux pour 2013.

PAROISSE CATHOLIQUE

Au terme de cette année 2012, nous souhaitons la bienvenue aux nouveaux arrivants dans notre commune d'Entzheim. Nous profitons de cette occasion pour présenter brièvement la communauté catholique à travers l'A.O.C. (Association des Œuvres Catholiques) qui la gère depuis 1983.

Le siège de cette Association est fixé 5 rue des violettes à Entzheim. Elle est régie par les articles 21 à 79 du Code Civil local, et elle est inscrite au Registre des associations du Tribunal d'Instance d'Illkirch.

L'Association a pour objet:

- De resserrer les liens d'amitié et de solidarité entre les paroissiens d'Entzheim.
- D'organiser des fêtes et des manifestations diverses.
- De promouvoir les intérêts de la paroisse d'Entzheim tant sur le plan temporel que sur le plan spirituel.

Elle ne poursuit aucun but lucratif.

Les messes et offices sont célébrés dans l'église protestante d'Entzheim au terme d'un contrat d'hospitalité signé en 1994 à l'initiative de quelques personnes et des représentants des paroisses protestantes et catholiques. Ce partage du lieu de culte permet des rencontres régulières (catholiques-protestants) pour des questions d'ordre pratique (gestion du contrat d'hospitalité) mais également pour des échanges plus intenses: célébrations œcuméniques, groupe de prières, partage biblique.

Pour terminer cette courte présentation de notre Association, je citerai nos autres activités paroissiales:

- Les équipes liturgiques qui préparent et animent les célébrations (nous accueillons toujours de nouveaux membres)
- La participation au Conseil Pastoral de la Communauté de Paroisses.
- Les visites et l'entraide...
- Organisation de la fête paroissiale, tous les deux ans.
- Les temps forts de rencontres avec nos frères protestants

Un panneau d'affichage situé dans le village devant l'église, indique les jours et heures des offices ou autres manifestations ainsi que les personnes à contacter (prêtres et équipe-relais):

M. l'abbé G. Schaeffer, curé: 5, rue des hirondelles, Geispolsheim village. Tél.: 03 88 69 97 45

M. l'abbé L. Gurtner, prêtre coopérateur, 6, route des Romains, Geispolsheim Gare. Tél.: 03 88 66 10 05

M. J.P. Feuermann, 2, rue des Bosquets à Entzheim: Tél.: 03 88 59 95 05

M. P. Fischer, 17, rue des Lilas à Entzheim, Tél.: 03 88 68 96 97

M. J.L. Monot, 5, rue des châtaigniers, Geispolsheim village. Tél.: 03 88 68 81 50

A noter que depuis septembre 2002, la paroisse fait partie de la Communauté de Paroisses de Geispolsheim qui a été baptisée « Notre Dame de Hattisheim » et qui, avec Entzheim comprend les paroisses de Geispolsheim Village et Gare, Blaesheim et Lipsheim.

Parmi les autres événements de cette année, nous retiendrons la célébration œcuménique du 15 janvier 2012 et la visite pastorale de notre évêque dans la Communauté de Paroisses de Geispolsheim.

La célébration œcuménique de cette année a été animée par le groupe de jeunes de la FEJ de Geispolsheim. Le thème était « Tous, nous serons transformés... par la victoire de Notre Seigneur Jésus-Christ ». Cette célébration est un moment fort de l'année. Toujours très suivie par les membres de nos deux paroisses, elle renforce les liens d'amitié et d'échanges dans une prière commune. Le groupe de partage biblique et de prières qui se retrouve chaque fin de mois à Entzheim, continue de faire vivre cet « œcuménisme de terrain » qui nous est si cher à Entzheim.

Pour la visite Pastorale plusieurs membres de notre Association y ont participé et une présentation de notre Communauté a été communiquée à Mgr Grallet le samedi 2 juin. Nous lui avons fait part de ce que nous vivons à Entzheim, nos soucis pastoraux, mais aussi nos espoirs.

Avec notre curé, Gérard Schaeffer et toute l'équipe d'animation pastorale, nous vous adressons nos vœux les plus chers pour des fêtes de Noël Joyeuses et Saintes. Bonne et Heureuse Année 2013.



Jean-Louis Monot et les membres de l'AOC.

PAROISSE PROTESTANTE

La paroisse protestante d'Entzheim vous propose un espace de rencontre, de recueillement, de culture, de loisirs et d'accompagnement. Un lieu de recherche de sens, enraciné dans l'Évangile et ouvert sur le monde, dans la liberté des opinions et le respect réciproque.

Après presque deux années sans pasteur, nous remercions ceux qui se sont impliqués pour assurer le bon fonctionnement de la Paroisse et le service de Dieu dans la commune.

Nous sommes heureux d'accueillir depuis septembre notre nouveau pasteur et sa famille. C'est une nouvelle étape pour notre communauté, nous espérons qu'une nouvelle dynamique pourra être engagée surtout envers les jeunes et les enfants. Le programme des mois à venir confirme déjà les nombreux changements et les nouvelles activités, surtout n'hésitez pas à vous renseigner.

- Culte dominical: point d'orgue de la semaine, où nous nous rassemblons en vue de la célébration et l'adoration. Les dimanches de 10h30 à 11h30 à l'église.

- Groupe de partage biblique et de prière: le dernier vendredi du mois (sauf Noël et Pâques). Les deux activités, qui étaient séparées jusque-là, ont désormais lieu le même jour selon cette modalité: 19h30-21h00: partage biblique; 21h00-21h30: prière.

- Ecole du dimanche: précédemment dénommée « Boulevard Des Enfants », elle réunit les enfants de 6 à 11 ans deux dimanches par mois. Le premier quart d'heure se passe avec les adultes à l'église à partir de 10h30, suivi de ¾ d'heure d'activité spécifique dans la salle paroissiale.

- Chorale: mercredi à 20h15 (hors congés scolaires). Nous recherchons surtout des hommes (ténor, basse) en ce moment.

- Sorties-Jeunesse: un groupe de jeunes est en gestation sur le secteur Entzheim/Blaesheim, qui proposera des sorties, animation de culte/messe, soirées à thème, etc.

- Week-end des familles: 16 et 17 mars 2013 au Domaine des Cigogneaux.

- Catéchisme: l'instruction religieuse en vue de la confirmation a lieu toutes les deux semaines, le samedi de 09h30 à 11h30. Les enfants nés en 2000 sont accueillis comme auditeurs, ceux nés en 1999 sont confirmants.

- Groupe des dames/Ouvroir: les deuxième et quatrième jeudis du mois à 14 heures Activités pour les seniors.

- Groupe des visiteurs: rencontre bimestrielle à 20h15. Son but est d'assurer la présence de la paroisse auprès des personnes isolées, à mobilité réduite...

- Commission liturgique: elle prépare et anime la célébration des cultes festifs et autres manifestations.

- Groupe Alpha: rencontre périodique des personnes ayant vécu le parcours, ouverte à tous.

- Célébration œcuménique: cette année, la célébration commune entre catholiques et protestants, dans le cadre de la semaine de prière pour l'unité des chrétiens, aura lieu dimanche le 13 janvier 2013 à 10h30 à l'église.

Pour tout renseignement au sujet de ces activités, adressez-vous au pasteur: 0388688305/0777268186 paroisse.protestante@entzheim.fr (adresse en création) ou ded.nomenyo@yahoo.fr.

Nous avons vécu ensemble:

- Familles Week-end amitié-convivialité: en mars: un groupe sympathique a vécu des moments forts à Labaroche, partages, jeux, animations, bricolages et cuisine.



C'était tellement chouette que nous renouvelerons l'expérience en 2013, avis aux amateurs!!

- Election des conseillers presbytéraux: la moitié du conseil a été renouvelée au premier semestre 2012. Les nouveaux conseillers ont intégré l'équipe et avec le nouveau pasteur tout le monde est désormais au travail.

- Les derniers événements: sortie du Boulevard des Enfants, fête de paroisse, fête au jardin, installation du pasteur, et inauguration du presbytère après les travaux, installation du conseil presbytéral, sortie des enfants et catéchumènes, vente et fête de l'Avent, fêtes de Noël. Toujours de nombreuses activités pour tous, venez nous rejoindre



- Les travaux de réfection du Presbytère: avec le soutien financier de la municipalité, de la paroisse protestante et de vos dons et surtout avec l'aide précieuse de bénévoles les travaux ont été menés rondement au meilleur coût. Merci à tous

Des projets:

Fête du 23 décembre; concerts à Pâques et en fin d'année scolaire.

la famille
NOMENYO,
Brigitte et Ded,
Perla Marvel et
Keziah





Sa vocation : Conserver la mémoire de ceux et celles qui sont morts pour la France

Au cours de son histoire notamment en entretenant leurs tombes ainsi que les monuments élevés à leur gloire tant en France qu'à l'Étranger; Le Souvenir Français observe la plus stricte neutralité politique, confessionnelle et philosophique.

La Mémoire : transmettre le flambeau aux jeunes générations successives en leur inculquant par le maintien du souvenir, le sens du devoir, l'amour de la Patrie et le respect des valeurs

L'Avenir: Le Souvenir Français organise des visites scolaires, avec leurs enseignants sur les lieux de mémoire

UNION NATIONALE DES COMBATTANTS



La section locale de l'Union Nationale des Combattants participe à toutes les cérémonies officielles.

Le Président de l'UNC ainsi que tous les membres lancent un appel aux anciens combattants à les rejoindre.

Ils seront les bienvenus.

LE PRESIDENT
DUMOULIN Georges

RECENSEMENT MILITAIRE

Vous allez avoir 16 ans

N'oubliez pas de vous faire recenser à la Mairie de votre domicile.

Cette démarche est indispensable et vous donne des droits.

Une **attestation de recensement** vous sera délivrée par la mairie. Elle est exigée pour passer vos examens et concours et pour effectuer votre journée d'appel de préparation à la défense.

Le recensement vous permettra d'être inscrit automatiquement par la mairie sur les listes électorales.

Modalités :

Vous venez d'avoir 16 ans : présentez-vous à votre mairie, muni d'une pièce d'identité et du livret de famille des parents pour vous faire recenser.

Vous avez plus de 16 ans et 3 mois et vous n'êtes pas recensé : présentez-vous le plus tôt possible à la mairie pour être régularisé, votre inscription sera prise en compte.

ZONE BLEUE

Depuis le printemps, une zone de stationnement « zone bleue », limitée à 20 minutes, a été mise en place sur 6 places de stationnement existantes situées au niveau des 22, 24 et 26 route de Strasbourg. L'objectif est de permettre une rotation rapide de ces places de stationnement desservant des commerces de proximité.

Les disques de stationnement réglementaires peuvent être retirés gratuitement auprès des commerçants concernés ou en mairie.



ADAPT'LOGIS 67

Rester chez soi en toute sécurité et dans un environnement confortable, même quand on vieillit: c'est possible, pas cher et facile!

Adapter son logement pour y résider le plus longtemps possible? C'est possible, facile et très largement subventionné (généralement à 80 %!).

Avec la mission « Accompagnement de personnes en perte d'autonomie », le Conseil Général vous propose une visite à domicile, gratuite, de deux jeunes filles volontaires du Service Civique, sérieuses et motivées, Amandine et Sophie, pour vous informer et vous sensibiliser sur les risques du quotidien au sein de votre foyer.

De plus, elles peuvent vous renseigner et vous accompagner dans les démarches administratives afin de bénéficier des aides financières pour des travaux (salle de bain, accès du logement, siège-monte escalier, etc.). C'est le dispositif « Adapt'Logis 67 » permettant d'adapter votre logement à vos besoins et ainsi de garder votre indépendance et vous épanouir pleinement à votre domicile.

Contacts :

Conseil Général du Bas-Rhin – Direction de l'habitat :

logement@cg67.fr

Les volontaires du Service Civique :

Amandine STEINSOULTZ - 03 69 33 24 77

Sophie WACKENHEIM - 03 69 33 24 78

SUPPRESSION DES AUTORISATIONS DE SORTIE DU TERRITOIRE

A compter du 1^{er} janvier 2013, les autorisations de sortie du territoire individuelles et collectives, ainsi que les laissez-passer vers la Belgique, l'Italie, le Luxembourg et la Suisse, sont supprimés. Cela signifie qu'à partir du 1^{er} janvier 2013, les mineurs non accompagnés par leurs parents ne pourront sortir du territoire français qu'avec une carte nationale d'identité ou un passeport.

RAPPEL : SUBVENTIONS AUX PARTICULIERS

La commune d'Entzheim a mis en place plusieurs dispositifs de subventions aux habitants afin de promouvoir le développement durable et la valorisation du patrimoine.

- Récupération des eaux pluviales des toitures
- Promotion de l'énergie solaire thermique
- Ravalement de façades et valorisation du patrimoine bâti non protégé

Pour tout renseignement concernant ces subventions, merci de contacter la mairie (03 88 68 81 90).

A noter que la Communauté Urbaine de Strasbourg verse aussi une subvention de 30 € pour l'acquisition d'un bac à compost individuel (renseignements au 03 88 60 90 09).

MISSION AVEZ ENTRE 16 et 25 ans

Mission Locale Pour l'Emploi
l'interlocuteur privilégié pour l'emploi et la formation des jeunes

L'équipe de Lingolsheim dépend de la Mission Locale Pour l'Emploi de Strasbourg (au niveau national une des 5 plus grandes structures).

Véritable service de proximité, la Mission Locale pour l'Emploi est une structure d'accueil, d'information et d'orientation destinée aux jeunes de 16 à 25 ans sortis du système scolaire. La Mission Locale Pour l'Emploi s'adresse à tous les jeunes, quel que soit leur niveau de qualification (inscrits ou non à Pôle Emploi).

Une équipe de conseillers professionnels est à disposition des jeunes et propose un accompagnement personnalisé dans les démarches de recherche d'emploi.

Les objectifs :

- Travailler l'orientation
- Construire un parcours adapté (immersion en entreprise, formation, ...)
- Accompagner à la recherche d'un emploi (accès aux offres d'emploi, CV, lettre, préparation aux entretiens, mise en relation avec des employeurs...)

Entreprises :
Recrutez avec la Mission Locale Pour l'Emploi!

Un service aux entreprises:
- Un appui technique et des moyens gratuits pour recruter,
- La diffusion de vos offres d'emploi,
- Identification des candidats par le réseau de la MLPE,
- Une information et des conseils sur les contrats existants, les mesures d'aide à l'embauche.

Deposez votre offre sur notre site www.mlpe.eu ou contactez votre Mission Locale

Des équipes spécifiques :
Des équipes spécifiques travaillent autour de la définition de projet, de l'accès aux contrats en alternance et sur la mise en relation avec les entreprises du bassin d'emploi.

La Mission Locale Pour l'Emploi c'est aussi :

- 7000 jeunes accueillis
- 9 points d'accueils répartis sur le bassin d'emploi de Strasbourg
- Des équipes spécifiques : Alternance, Relais Chantier, Jobs, Cible Orientation
- Des partenariats forts avec les acteurs de Formation et de l'Emploi

Pour plus d'info www.mlpe.eu

Mission Locale Pour l'Emploi
7 A rue des Prés
67380 LINGOLSHEIM
Tel : 03 88 76 19 75
Fax : 03 88 76 00 20
lingolsheim@mlpe.eu

Horaires d'ouverture :
du lundi au jeudi : 8h30 à 12h30 - 14h à 17h
Vendredi : 8h30 à 12h30

Service + borne internet

Devenir GENDARME
Être acteur de sa vie... pour celle des autres

Brigade de Gendarmerie
2 rue de Séné 67118 GEISPOLSHHEIM
☎ 03.88.68.61.62

www.lagendarmerierecrute.fr

INFORMATIONS RECRUTEMENT
0 820 220 221

RENSEIGNEMENTS PRATIQUES

SERVICES PUBLICS

Mairie d'Entzheim ☎ 03 88 68 81 90

Télécopie : 03 88 68 96 36

Courriel : mairie@entzheim.fr

55, route de Strasbourg – 67690 ENTZHEIM

Heures d'ouvertures : du lundi au jeudi de 8H à 12H et de 13H à 18H - vendredi de 8H à 12H et de 13H à 17H

Site internet : www.entzheim.fr

Bureau de poste ☎ 03 88 68 81 00

75, route de Strasbourg – 67960 ENTZHEIM

Heures d'ouvertures : lundi, mardi, jeudi et vendredi de 9H à 12H et de 14H30 à 16H30 - mercredi de 14H à 16H30 - samedi de 9H à 11H30 - Départ courrier à 15H30

Gendarmerie du canton de Geispolsheim ☎ 03 88 68 61 62
2, rue Séné - 67118 GEISPOLSHEIM

Communauté Urbaine de Strasbourg ☎ 03 88 60 90 90
1, Parc de l'Etoile - 67076 STRASBOURG

Médiathèques du réseau Pass'relle

Renseignements sur www.mediatheques-cus.fr

Hôtel du Département ☎ 03 88 76 67 67

Place du Quartier Blanc - 67964 STRASBOURG

Préfecture du Bas-Rhin ☎ 03 88 21 67 68

5, place de la République - 67073 STRASBOURG
Ouvert du lundi au vendredi de 8H à 16H

Hôtel des Finances d'Illkirch ☎ 03 90 40 65 00

13, cours de l'Illiade - 67400 ILLKIRCH GRAFFENSTADEN
Ouvert du lundi au vendredi de 8H30 à 12H et de 13H30 à 16H

PERMANENCES SOCIALES

Centre Médico Social ☎ 03 68 33 80 00

Conseillère en économie sociale et familiale :

Mme Liliane KUHN - Sur rendez-vous

Unité territoriale d'action médico-sociale - CUS Sud - 1, rue des Bouvreuils - BP 47 - OSTWALD - 67381 Tanneries Cedex

Assistante sociale de secteur : Mme Madeleine LADOUCE ☎ 03 68 33 89 87

Permanence les mercredis de 8H30 à 11H30 sans rendez-vous au sous-sol de l'école primaire, 11, rue de l'Ecole - 67810 HOLTZHEIM

ou sur rendez-vous à l'Unité territoriale d'action médico-sociale - CUS Sud - 1, rue des Bouvreuils - BP 47 - OSTWALD - 67381 Tanneries Cedex ☎ 03 68 33 80 00

Puéricultrice de secteur : Mme Anita KUSS ☎ 03 68 33 82 60

Permanence les jeudis de 9H à 11H sans rendez-vous
Centre Médico Social
136, route de Lyon - 67400 ILLKIRCH GRAFFENSTADEN

UNIAT (Union Nationale des Invalides et des Accidentés du Travail)

Permanence chaque 1^{er} mardi du mois de 10h à 11h à la Mairie de Lingolsheim 7, rue du Château 67380 LINGOLSHEIM ☎ 03 88 78 88 88

TRANSPORTS

Aéroport International de Strasbourg Entzheim
☎ 03 88 64 67 67

Compagnie des transports strasbourgeois - Allo CTS
☎ 03 88 77 70 70 - www.cts-strasbourg.fr

Taxibus Montagne Verte - Entzheim : du lundi au dimanche, les taxis attendent les usagers à la station tram Montagne Verte et les déposent à l'arrêt de bus habituel. Ce service est accessible à 20h15, 20h45, 21h45, 22h45 et 23h15 avec un titre de transport classique sans surcoût.

Mobistras : Service de transport des personnes à mobilité réduite sur la CUS. ☎ 03 88 23 80 70

www.mobi.strasbourg.eu

Gare S.N.C.F. Strasbourg - Renseignements ☎ 36 35

www.voyages-sncf.com

TER Alsace ☎ 0800 77 98 67 - www.ter-sncf.com/alsace

Taxi Entzheim jour et nuit : ALSACE CAB TAXI
M. TEIXEIRA Adriano ☎ 06 07 76 64 95

AUTRES RENSEIGNEMENTS PRATIQUES

Tribunal d'Instance ☎ 03 88 55 33 10

144a, route de Lyon - 67400 ILLKIRCH-GRAFFENSTADEN

Tribunal de Grande Instance ☎ 03 88 75 27 27

Quai Finkmatt - 67000 STRASBOURG

Permanences juridiques tous les jours jusqu'à 12h : se présenter entre 8H et 9H pour retirer un ticket

Conciliateur : permanence le 3^{ème} mercredi de chaque mois de 9h00 à 12h00 en mairie d'Entzheim sur rendez-vous. Les interventions du conciliateur sont gratuites. ☎ 03 88 68 81 90

Consultations juridiques gratuites : chaque premier samedi du mois, à la salle du « Préau » cour de la Mairie, de 10h à 12h, par un avocat inscrit au barreau de Strasbourg, sur rendez-vous au ☎ 03 88 68 81 90.

ADIL (Association Départementale pour l'Information sur le Logement) permanence chaque 2^{ème} vendredi du mois de 9H à 12H à la Mairie de Lingolsheim 7, rue du Château 67380 LINGOLSHEIM ☎ 03 88 78 88 88

CAUE : l'architecte-conseiller du CAUE du Bas-Rhin intervient dans la commune gratuitement sur rendez-vous. Il renseigne et informe sur tous les problèmes concernant l'acte de construire. ☎ 03 88 15 02 30 - www.caue67.com

ENSEIGNEMENT / JEUNESSE

Collège Jean de La Fontaine ☎ 03 88 59 91 59

1, rue du Collège - 67118 GEISPOLSHEIM

Principale : Mme Claude BENEDICK

Ecole maternelle ☎ 03 88 68 97 09

Directrice : Mlle Cathy MULLER

Rue du Tramway - 67960 ENTZHEIM

Ecole élémentaire ☎ 03 88 68 88 62

Directeur : M. Florent KLEIN

Rue de la Blieth - 67960 ENTZHEIM

Périscolaire ☎ 09 64 36 68 34

Groupe scolaire - rue du Tramway - 67960 ENTZHEIM

Mlle Cindy MUSACCO ☎ 06 87 92 68 87

periscolaire@entzheim.fr

Espace jeunes ☎ 03 88 68 89 86

5, rue de la Salle des Fêtes - 67960 ENTZHEIM

M. Jérôme CHRIST ☎ 06 74 34 77 10

entzheim@gmail.com

RENSEIGNEMENTS PRATIQUES

STRUCTURES PETITE ENFANCE

Service Petite Enfance ☎ 03 88 78 92 70

104, rue du Maréchal Foch - 67380 LINGOLSHEIM

Relais assistante maternelle ☎ 03 88 78 88 94

104, rue du Maréchal Foch - 67380 LINGOLSHEIM

Fermé durant les congés scolaires

CULTES

Presbytère Protestant à Entzheim ☎ 03 88 68 83 05

Monsieur le Pasteur Dedenyo NOMENYO

Presbytère Catholique à Geispolsheim ☎ 03 88 68 97 45

Monsieur le Curé Gérard SCHAEFFER

EMPLOI

Pôle Emploi de Lingolsheim ☎ 39 49 - www.pole-emploi.fr

pour les adultes

20, allée des Foulons - BP 303 LINGOLSHEIM

67831 TANNERIES Cedex

Mission locale pour l'emploi ☎ 03 88 76 19 75

www.mlpe.eu

pour les jeunes de 16 à 25 ans

7a, rue des Prés - 67380 LINGOLSHEIM

Ouvert du lundi au jeudi de 8H30 à 12H30 et de 14H à 17H - vendredi de 8H30 à 12H30

SANTE

Cabinet médical des docteurs DEISS - ABT

Médecins généralistes

30a, route de Strasbourg - 67960 ENTZHEIM

Docteur ABT ☎ 03 88 68 97 21

Jours et heures de consultation : lundi, mercredi, jeudi de 16H à 19H - vendredi de 14H à 15H30 - mardi de 8H30 à 11H - samedi impair de 8H30 à 10H

Docteur DEISS ☎ 03 88 68 93 47

Jours et heures de consultation : lundi et mercredi de 8H30 à 12H - jeudi et vendredi de 8H30 à 11H - mardi de 16H à 19H - vendredi de 17H à 19H30 - samedi pair de 8H30 à 10H

Cabinet dentaire ☎ 03 88 68 99 00

Docteur WOLLBRETT - 59, route de Strasbourg
67960 ENTZHEIM

Jours et heures de consultation : sur rendez-vous tous les jours de 9H à 12H et de 14H à 19H sauf le mardi matin, le jeudi après-midi et le samedi après-midi

Cabinet de masso-kinésithérapie ☎ 03 90 64 61 10

Mmes Sandrine FREYSZ - Alice CHAPELIER

M. Benjamin HUENTZ

50A, route de Strasbourg - 67960 ENTZHEIM

Consultations sur rendez-vous

Soins à domicile

Cabinet d'infirmières ☎ 03 88 37 06 73

Mmes Julie BIDAL - Chantal LORENTZ

50A, route de Strasbourg - 67960 ENTZHEIM

soins à domicile et sur rendez-vous



Cabinet vétérinaire ☎ 03 88 68 95 01

Docteur LEVY - 26a, route de Strasbourg - 67960 ENTZHEIM

Centre de dépistage du SIDA ☎ 03 69 55 04 12

Centre d'immunologie - Nouvel Hôpital Civil

1, place de l'Hôpital - 67000 STRASBOURG

Maison des Adolescents ☎ 03 88 11 65 65

23, rue de la Porte de l'Hôpital - 67000 STRASBOURG -

Ouverte au public du lundi au vendredi de 09h à 18h, sur

rendez-vous le matin, sans rendez-vous l'après-midi.

Lieu d'écoute, de conseils et d'accompagnement pour les jeunes de 12 à 21 ans, les familles et les acteurs professionnels.

Drogue info service n° vert (gratuit) ☎ 0800 23 13 13

Violences conjugales info ☎ 39 19

Allo enfance maltraitée ☎ 119

Caisse Primaire d'Assurance Maladie ☎ 36 46

2, rue du Vieux Moulin - 67400 ILLKIRCH-GRAFFENSTADEN
www.ameli.fr

URGENCES

Police secours ☎ 17

Pompiers ☎ 18

Samu ☎ 15

Appel d'urgence européen ☎ 112

Sos mains Strasbourg ☎ 03 88 67 44 01

Sos Médecins ☎ 03 88 75 75 75

Centre anti-poison ☎ 03 88 37 37 37

PASSAGE DE LA DÉCHETTERIE MOBILE

Rue Jacques Humann

Samedi 12 janvier 2013 de 9h à 17h	Samedi 13 juillet 2013 de 9h à 17h
Lundi 11 février 2013 de 11h à 19h	Lundi 5 août 2013 de 11h à 19h
Mercredi 6 mars 2013 de 11h à 19h	Mercredi 4 septembre 2013 de 11h à 19h
Samedi 13 avril 2013 de 9h à 17h	Samedi 12 octobre 2013 de 9h à 17h
Lundi 13 mai 2013 de 11h à 19h	Lundi 18 novembre 2013 de 11h à 19h
Mercredi 5 juin 2013 de 11h à 19h	Mercredi 11 décembre 2013 de 11h à 19h

PASSAGE DE LA DÉCHETTERIE VERTE

Rue Jacques Humann

Mercredi 3 avril 2013 de 14h à 19h	Samedi 17 août 2013 de 10h à 17h
Vendredi 3 mai 2013 de 14h à 19h	Samedi 14 septembre 2013 de 10h à 17h
Vendredi 14 juin 2013 de 14h à 19h	Mercredi 2 octobre 2013 de 14h à 19h
Mercredi 03 juillet 2013 de 14h à 19h	Samedi 2 novembre 2013 de 10h à 17h

JOURNÉES DE COLLECTE DÉCALÉES

A Entzheim le jour de collecte hebdomadaire des déchets ménagers est fixé le mercredi. Toutefois, ce jour peut être décalé en raison de jours fériés.

En 2013 les jours de collecte décalés sont les suivants :

Jeudi 27 décembre 2012 au lieu du mercredi 26 décembre 2012
Jeudi 3 janvier 2013 au lieu du mercredi 02 janvier 2013
Mardi 26 mars 2013 au lieu du mercredi 27 mars 2013
Jeudi 4 avril 2013 au lieu du mercredi 03 avril 2013
Mardi 30 avril 2013 au lieu du mercredi 01 mai 2013
Mardi 7 mai 2013 au lieu du mercredi 08 mai 2013
Jeudi 23 mai 2013 au lieu du mercredi 22 mai 2013
Jeudi 14 novembre 2013 au lieu du mercredi 13 novembre 2013
Mardi 24 décembre 2013 au lieu du mercredi 25 décembre 2013
Jeudi 2 janvier 2014 au lieu du mercredi 01 janvier 2014

Nous vous invitons à bien prendre note dès à présent de ces journées de collecte décalées.

TOUTES CES INFORMATIONS FIGURENT DANS LE CALENDRIER DE COLLECTE 2013 DISTRIBUE PAR LA COMMUNAUTE URBAINE DE STRASBOURG



OBJETS ENCOMBRANTS

Nouveau: à partir du 1er janvier 2013 la collecte des encombrants, c'est sur rendez-vous!

Dans le cadre de sa politique de gestion des déchets responsable, la CUS s'engage aux côtés des communes et des habitants pour leur offrir un service public de qualité et sécuriser les opérations de collecte tout en réduisant l'impact sur l'environnement.

Aujourd'hui des solutions existent, pour réduire nos déchets, les valoriser au mieux et les collecter de manière plus efficace en toute sécurité.

C'est pour répondre à tous ces enjeux que la collecte des encombrants tous les deux mois va évoluer vers une collecte sur rendez-vous à l'instar de ce qui est pratiqué sur les communes de plus de 10000 habitants.

Les 4 communes pilotes Entzheim, Holtzheim, Mundolsheim et Vendenheim vont bénéficier de ce service dès le 1^{er} janvier 2013.

Une information détaillée de ce nouveau service a été envoyée par courrier aux habitants. Il convient désormais de faire une demande préalable par téléphone en appelant le 03 88 43 62 95, du lundi au vendredi de 8h30 à 12h et de 13h30 à 17h Le rendez-vous est prévu dans un délai maximum de trois semaines.

La généralisation de ce service est prévue à compter de juillet 2013 à l'ensemble des communes de la CUS.

DROGUES INFO SERVICE À VOTRE ÉCOUTE



Chaque parent s'interroge sur les drogues, sur la manière et le moment pour en parler avec ses enfants. La crainte d'être maladroit, de laisser transparaître ses propres angoisses ou, plus simplement, le manque d'informations simples sur lesquelles s'appuyer font que parfois l'on s'abstient ou que, en tout cas, on ne sait pas comment s'y prendre. Les nombreux entretiens téléphoniques avec des parents inquiets ou démunis montrent que l'échange, même conflictuel, est toujours porteur de mieux être pour l'enfant ou l'adolescent.

Le rôle des parents est d'ouvrir le dialogue, celui de Drogues Info Service est d'apporter les éléments d'information et d'orientation susceptibles de faciliter à travers des réponses claires aux questions que se posent fréquemment tous les parents. En appelant le numéro vert de Drogues Info Service, au 0 800 23 13 13, vous pourrez parler à un chargé d'accueil téléphonique qui saura vous conseiller et vous orienter. L'appel est gratuit depuis un téléphone fixe. De nombreux renseignements peuvent aussi être obtenus en allant sur le site internet www.drogues-info-service.fr

EVIER, LAVABO, TOILETTE NE SONT PAS DES POUBELLES

Pour le bon fonctionnement des réseaux d'assainissement, n'y jetez pas : les lingettes nettoyantes (même si l'emballage indique la possibilité de s'en débarrasser dans les sanitaires), les protections hygiéniques, les huiles de vidange, les déchets alimentaires, les solvants, les résidus de travaux de bricolage (peinture) et autres produits toxiques. Ces déchets et polluants obstruent le réseau d'égout et perturbent le traitement des eaux usées domestiques.

Les déchets dangereux des ménages (DDM)

Dans la famille des déchets, il y en a qui sont particulièrement dangereux pour l'environnement. Insecticides, pesticides, restes de peinture, solvants, décapants, diluants, amiante - ciments, ces produits sont collectés sur des sites spécialisés prévus à cet effet. Un traitement spécifique permet de réduire leur nocivité.

> 3 sites de dépôt des DDM vous accueillent sur Strasbourg :

- SITA Strasbourg : 1b place Henry Levy
- SITA Strasbourg : 15 route du Rohrschollen
- ENVIE : 6 rue Herrade.

En modifiant nos comportements, nous contribuons à préserver notre santé et notre environnement.

INTERDICTION DE LA CONSOMMATION D'ALCOOL SUR LA VOIE PUBLIQUE

Un arrêté municipal du 29 juin 2012 interdit désormais la consommation de boissons alcoolisées dans les espaces publics de la commune les vendredis, samedis et dimanches de 22h00 à 6h00, ainsi que tous les jours de 22h00 à 6h00 pendant les vacances scolaires.

Il a en effet été constaté que des dégâts occasionnés sur des biens publics ou privés étaient souvent dus à une consommation excessive d'alcool. Cet arrêté permettra à la gendarmerie d'intervenir de manière plus efficace.

Cette interdiction ne s'applique pas aux débits de boissons et aux manifestations organisées par la commune ou par les associations communales faisant l'objet d'une autorisation temporaire de débit de boissons.

OBLIGATIONS HIVERNALES DES PROPRIÉTAIRES



La commune d'Entzheim rappelle aux propriétaires leur obligation de dégager ou de faire dégager les trottoirs devant leur habitation en cas de neige en veillant à laisser libre les bouches d'incendie, les caniveaux ainsi que les puisards de rue.

En cas de verglas, il y aura lieu de répandre du sable ou du sel. L'épandage du sel est cependant interdit sur les trottoirs plantés d'arbres.

L'attention des propriétaires est attirée sur le fait que leur responsabilité est directement engagée en cas de non-observation de ces prescriptions.

Le Conseil Municipal remercie chaleureusement tous les annonceurs pour leur participation à l'édition de notre bulletin municipal.

xeos
lumière et son

www.xeos-france.com
secretariat@xeos-france.com

Spécialiste
en son et lumière
depuis plus de 15 ans



8, rue des cigognes - 67960 ENTZHEIM
Tél. 03 90 29 70 10 - Fax. 03 90 29 75 90

xelec
l'énergie sur mesure




8, rue des cigognes
67960 ENTZHEIM
Tél. 03 90 29 70 10
Fax. 03 90 29 75 90

www.xeos-france.com
secretariat@xelec-france.com

Boulangerie WANTZ

- Décors personnalisés pour vos gâteaux
- Glaces artisanales
- Pains spéciaux
- Viennoiseries
- Chocolats



24, route de Strasbourg - ENTZHEIM - Tél. 03 88 68 89 73

Ouvert tous les jours de 5h à 12h30 et de 15h30 à 18h30
Fermé le dimanche, jours fériés et mercredi après-midi

SUPER U
LINGOLSHEIM

Horaires d'ouvertures
Du lundi au vendredi de 8h00 à 20h00
samedi de 8h00 à 19h00
Tél. 03 90 20 76 76
8 rue des Sports - 67380 LINGOLSHEIM

CALENDRIER DES MANIFESTATIONS 2013

JANVIER

- 5 : Société de Musique « La Concorde » : assemblée générale
- 7 : Association pour le don de sang : collecte de sang
- 9 : Marché du terroir, place de la Mairie, de 16h à 19h
- 10 : Paroisse protestante : fête de l'Epiphanie au Club House
- 12 : Association Théâtrale : soirée théâtrale
- 13 : Association Théâtrale : matinée théâtrale
- 17 : Age d'Or : réunion mensuelle
- 17 : Tennis Club : assemblée générale
- 19 : Association Théâtrale : soirée théâtrale
- 20 : Association Théâtrale : matinée théâtrale
- 23 : Marché du terroir, place de la Mairie, de 16h à 19h
- 25 : A.P.P. : assemblée générale + élection du nouveau comité

FEVRIER

- 2 : Association Théâtrale : soirée théâtrale
- 3 : Association Théâtrale : matinée théâtrale
- 8 : Ecole de musique : Audition d'hiver
- 9 : Association Théâtrale : soirée théâtrale
- 10 : Association Théâtrale : matinée théâtrale
- 13 : Familles Rurales : cavalcade
- 13 : Marché du terroir, place de la Mairie, de 16h à 19h
- 15 : Association pour le don de sang : assemblée générale
- 17 : Association Parentale d'Entraide aux Enfants atteint d'une infirmité : Bourse aux vêtements
- 21 : Age d'Or : réunion mensuelle
- 27 : Marché du terroir, place de la Mairie, de 16h à 19h

MARS

- 3 : Société de Musique « La Concorde » : concert
- 8 : Case : assemblée générale
- 9 : AGF : Vente de printemps
- 11 : Association pour le don de sang : collecte de sang
- 13 : Marché du terroir, place de la Mairie, de 16h à 19h
- 16 et 17 : Salon VDI
- 21 : Age d'Or : réunion mensuelle
- 23 : Chorale de l'Ecole de Musique d'Entzheim / Blaesheim : Concert à l'église
- 27 : Marché du terroir, place de la Mairie, de 16h à 19h
- 29 : APRNASE : Assemblée Générale au préau

AVRIL

- 7 : A.P.P. : pêche à l'américaine
- 10 : Marché du terroir, place de la Mairie, de 16h à 19h
- 14 : A.P.P. : Ouverture Pêche
- 18 : Age d'Or : réunion mensuelle
- 20 : Bourse aux plantes aux Jardins Familiaux

21 : Paroisse Protestante : fête paroissiale

- 24 : Marché du terroir, place de la Mairie, de 16h à 19h
- 26 : Familles Rurales : Assemblée Générale au Chalet des pêcheurs
- 27 : Football-club Entzheim : soirée loto

MAI

- 1 : Espace jeunes : fête du Lac
- 13 : Association pour le don de sang : collecte de sang
- 13 : Ecole de musique : Audition des petits (classes d'éveils de d'orientation)
- 16 : Age d'Or : réunion mensuelle
- 22 : Marché du terroir, place de la Mairie, de 16h à 19h

JUIN

- 7 : Ecole de Musique : concert de fin d'année
- 12 : Marché du terroir, place de la Mairie, de 16h à 19h
- 13 : Association « La Boule Volante » : concours de pétanque
- 14 : Ecole de musique : portes ouverte pour la chorale
- 15 : A.S.C.E. : fête de fin d'année
- 17 au 22 : Ecole de musique : portes ouvertes
- 18 : Société de Musique « La Concorde » : fête de la musique
- 20 : Age d'Or : réunion mensuelle
- 22 : Espace jeunes : théâtre
- 23 : Espace jeunes : théâtre
- 23 : Tennis Club : journée double surprise
- 26 : Marché du terroir, place de la Mairie, de 16h à 19h
- 29 : Familles Rurales : Loto
- 29 : Tennis Club : remise de balles

JUILLET

- 6 : ADAPEI barbecue au club-house
- 8 au 2.08 : Familles rurales : Centre aéré
- 10 : Marché du terroir, place de la Mairie, de 16h à 19h
- 13 : Cérémonie de la Fête Nationale avec feu d'artifice, bal populaire en plein air
- 24 : Marché du terroir, place de la Mairie, de 16h à 19h

AOUT

- 2 : Familles rurales : fête de fin de centre
- 4 : Association RETRORENCARD : exposition voitures 1950 - 1960
- 5 : Association pour le don de sang : collecte de sang
- 7 : Marché du terroir, place de la Mairie, de 16h à 19h
- 9 au 11 : Société de Musique la Concorde : messti et marché aux puces
- 21 : Marché du terroir, place de la Mairie, de 16h à 19h

SEPTEMBRE

- 4 : Commune : réunion calendrier 2014
- 8 : Association pour le don de sang : marche de la solidarité

- 11 : Marché du terroir, place de la Mairie, de 16h à 19h
- 14 : Football-club Entzheim : soirée loto
- 19 : Age d'Or : réunion mensuelle
- 22 : Association JUMEAUX ET PLUS : Bourse aux vêtements et objets de puériculture
- 25 : Marché du terroir, place de la Mairie, de 16h à 19h

OCTOBRE

- 4 : Commune : Remise des prix « Maisons fleuries »
- 6 : Paroisse catholique : fête paroissiale
- 9 : Marché du terroir, place de la Mairie, de 16h à 19h
- 17 : Age d'Or : réunion mensuelle
- 19 et 20 : Association Artistique des Cheminots d'Alsace : exposition artistique
- 21 : Association pour le don de sang : collecte de sang et ramassages divers (lunettes y compris lunettes anciennes, bouchons liège et plastique, livres)
- 23 : Marché du terroir, place de la Mairie, de 16h à 19h

NOVEMBRE

- 2 : A.P.P. : pêche au brochet
- 3 : A.P.P. : pêche au brochet
- 10 : Stéphan OSWALD : Exposition
- 11 : Cérémonie du 11 Novembre
- 13 : Marché du terroir, place de la Mairie, de 16h à 19h
- 14 : ASCE : assemblée générale
- 16 et 17 : Salon VDI
- 21 : Age d'Or : réunion mensuelle
- 27 : Marché du terroir, place de la Mairie, de 16h à 19h

DECEMBRE

- 1 : Commune : Fête de Noël de nos aînés
- 4 : Familles rurales : Saint-Nicolas
- 7 : Familles rurales : Marché de Noël
- 11 : Marché du terroir, place de la Mairie, de 16h à 19h
- 16 : Age d'Or : réunion mensuelle

Retrouvez toutes les manifestations communales et associatives sur le site www.entzheim.fr

Fleurs Barthel



Elsass Geranium
PRODUCTEUR ELSSASS
Artisan Fleuriste
Producteur de Plantes de saison
Toutes compositions florales

Tél. 03 88 38 06 57

3, rue Mercure - 67120 DORLISHEIM
Fax 03 88 38 77 78 - E-mail : fleurs.barthel@wanadoo.fr
www.fleursbarthel.fr

LES GRANDS ANNIVERSAIRES



Le 21 février 2012
M. Robert NOEPEL
a fêté ses 80 ans



Le 18 mars 2012
Mme Louise HUMANN
a fêté ses 80 ans



Le 6 avril 2012
Mme Rita WAAG
a fêté ses 90 ans



Le 9 avril 2012
M. Philippe HUMANN
a fêté ses 90 ans



Le 29 avril 2012
M. Alfred FRITZ
a fêté ses 100 ans



Le 17 mai 2012
M. Jean-Philippe FREYSZ
a fêté ses 90 ans



Le 28 mai 2012
M. Raymond OSWALD
a fêté ses 80 ans



Le 20 juin 2012
Mme Marcelle FERMAUD
a fêté ses 90 ans



Le 26 juin 2012
Mme Catherine BENTZ
a fêté ses 90 ans



Le 17 juillet 2012
Mme Anne NOEPEL
a fêté ses 90 ans



Le 8 août 2012
M. Armand SCHAAL
a fêté ses 85 ans



Le 23 août 2012
Mme Marie-Antoinette
JOST a fêté ses 80 ans



Le 3 septembre 2012
Mme Jacqueline
GONZALEZ
a fêté ses 85 ans



Le 18 octobre 2012
Mme Marie-Jeanne
MANN a fêté ses 90 ans



Le 22 octobre 2012
Mme Odette SCHWARTZ
a fêté ses 80 ans



Le 10 novembre 2012
Mme Lina MULLER
a fêté ses 90 ans



Le 20 novembre 2012
Mme Jacqueline FREYSZ
a fêté ses 80 ans



Le 26 novembre 2012
Mme Jeanne WEINMANN
a fêté ses 80 ans



Le 8 décembre 2012
Mme Marie POUS
a fêté ses 80 ans

Les personnes qui le souhaitent peuvent vérifier en mairie leur inscription sur la liste des grands anniversaires ou des nocés d'or pour l'année à venir (la commune ne peut garantir l'exhaustivité de la liste dont elle dispose)

DISPARITION
DE PHILIPPE HUMANN



Philippe HUMANN, adjoint honoraire, nous a quitté au début du mois de novembre. Celui qui a été 1^{er} adjoint au maire de 1971 à 1983 et conseiller municipal de 1965 à 1971, a aussi été très impliqué dans la vie de la paroisse protestante et des associations d'Entzheim. Philippe HUMANN a été un élu disponible et engagé pour sa commune, apprécié pour ses qualités humaines qui ont toujours guidé son action au service de ses concitoyens.



Marie-Rose BLANSCHÉ et Viviane SONREL, agents en charge du nettoyage des bâtiments communaux, ont reçu en début d'année la médaille d'honneur régionale, départementale et communale Argent pour 20 ans de service au sein de la commune d'Entzheim.



Bernard SEYLER, ancien chef de corps des sapeurs-pompiers volontaires d'Entzheim, s'est vu remettre le 29 novembre la médaille vermeil des sapeurs-pompiers volontaires, par le 1^{er} adjoint au maire André DEPPEN, au centre de secours Ouest.

UN NOUVEAU PASTEUR
À ENTZHEIM



Le Conseil Municipal souhaite la bienvenue au Pasteur Dedenyo NOMENYO et à sa famille qui occupent le presbytère depuis le 1^{er} septembre. Le culte d'installation du nouveau Pasteur s'est déroulé le dimanche 9 septembre.

NOCES D'OR



Le 1 septembre 2012
M. et Mme Giuseppe DI FORTI



NAISSANCES

Ulysse GONCALVES
Né le 18 décembre 2011
9, rue du Charron

Daphné GONCALVES
Née le 18 décembre 2011
9, rue du Charron

Mohamed BOUAZZA
Né le 19 décembre 2011
41, rue du Charron

Tom GERMAIN
Né le 05 février 2012
31, rue du Charron

Kamran MOGHADDAM
Né le 15 février 2012
12, route de Strasbourg

Soumaya BOUZEGHTI
Née le 18 février 2012
39, rue du Charron

Mohamed BOUQALBA
Né le 27 février 2012
41, rue du Charron

Chloé SALLUSTRO
Née le 3 mars 2012
29, route de Strasbourg

Allen STRIEGEL
Né le 10 mars 2012
28, rue du Charron

Elona RUCK
Née le 24 mars 2012
13, route de Strasbourg

Léonie RUCK
Née le 24 mars 2012
13, route de Strasbourg

Jade-Ayna GUERIN
Née le 12 avril 2012
3, rue des Fleurs

Hugo SEVER
Né le 13 avril 2012
10, rue de Geispolsheim

Noah VAROQUI
Né le 17 avril 2012
5, rue des Anémones

Emir CEYLAN
Né le 18 mai 2012
34, rue du Parc

Manon FLEURENCE
Née le 20 mai 2012
6, rue Jules Verne

Zoé CHANTEFORT
Née le 21 mai 2012
2, chemin du Kingerstenweg

Clara BUCHLER
Née le 31 mai 2012
47, rue du Charron

Hugo VAN REKOM
Né le 7 juin 2012
33, rue du Charron

Ilyes CHAOUKI
Né le 14 juin 2012
5, rue du Parc

Zoé WILLMANN
Née le 14 juin 2012
29, route de Strasbourg

Maëva WILLMANN
Née le 14 juin 2012
29, route de Strasbourg

Mélyne ANTOINE
Née le 13 juillet 2012
5, impasse des Iris

Rania BENNOUNA
Née le 27 juillet 2012
32, rue du Charron

Gwennaëlle CABOCHE
Née le 31 juillet 2012
29, rue du Charron

Elliot ZWEIFEL
Né le 6 août 2012
33, rue du Charron

Lucas LEVERENZ
Né le 21 septembre 2012
26b, rue du Charron

Gustave MENTZ
Né le 22 septembre 2012
23b, route de Strasbourg

Eva AUGUET
Née le 26 septembre 2012
49, rue du Charron

Zoé KARCHER
Née le 5 octobre 2012
26a, route de Strasbourg

Alicia DELCAMBRE
Née le 11 octobre 2012
33, rue du Charron

A'issa BOUKHOUGH
Né le 20 octobre 2012
77, route de Strasbourg

Jonas PORTMANN
Né le 28 novembre 2012
27, rue du Parc

MARIAGES



Le 28 avril 2012
KVITSIANI Omar et **AVETISSIAN Julia**

Le 12 mai 2012
SCHOENENBERGER Julien et **AKSOY Sevilen**

Le 2 juin 2012
BOUAÏCHA Nouredine et **MENADJELI Sarah**

Le 30 juin 2012
FRÖLIGER Grégory et **MARTINEZ Emmanuelle**

Le 3 août 2012
MANGOLD Thomas et **LELIEVRE Karine**

Le 25 août 2012
MULLER Guillaume et **KLONOWSKI Nathalie**

Le 1 septembre 2012
PATOUX Anthony et **GALDAMES Lilian**

Le 14 septembre 2012
THEISGEN Nicolas et **LELONG Coralie**

Le 12 octobre 2012
BOUËLLAME Youssef et **ARCHIDI Asmae**

DÉCÈS



Le 15 janvier 2012, **M. Jacqui RUCK**

Le 9 février 2012, **M. Norbert WENDENBAUM**

Le 8 mars 2012, **Mme Mireille LANDE** née REMY

Le 10 mars 2012, **M. Jean NOEPEL**

Le 2 mai 2012
Mme Raymonde NOEPEL née WIEDEMANN

Le 27 mai 2012, **M. Charles CLOS**

Le 31 juillet 2012
Mme Yvonne LAMBLA née WEINMANN

Le 11 août 2012
Mme Marguerite LOBSTEIN née BANGRATZ

Le 10 septembre 2012, **M. Jérôme GEORG**

Le 8 novembre 2012, **M. Philippe HUMANN**

POMPES FUNÈBRES
Speyser - Schaal

Formalités - Démarches
Transports de corps
Fleurs naturelles
et artificielles
Plaques



21, Rue Jeanne d'Arc
67118 GEISPOLSHHEIM

speyser-schaal@orange.fr
Tél. 03 88 68 82 19 - Fax 03 88 68 69 37

RGR met en scène
votre talent !



Boucherie Bignalet (40)



Boulangerie La Panière Toisinge (74)

50^e 2012
anniversaire
SAVOIR-FAIRE MADE IN ALSACE



Retrouvez nos réalisations sur-mesure

www.rgr.fr

RGR
créateur de vitrines gourmandes

RÉSERVEZ VOS VOYAGES SUR

www.departstrasbourg.com



- ✈ Un seul point d'entrée pour un large choix de voyages
- ✈ Vos réservations en ligne
- ✈ Les services d'une agence de voyages... sans les frais

www.departstrasbourg.com



Voyages